

# Boletín mensual de precios de consumo

Septiembre 2024



**INDICE**

1.	Índice General y tasas de variación por grupos. Comunidad de Madrid y España	1
2.	Repercusión de cada grupo en la tabla de variación mensual	2
3.	Índice, tasas de variación y repercusión por rúbricas	4
4.	Tasa de inflación por años y meses. Comunidad de Madrid y España	6
5.	Tasa de inflación no alimentaria. Comunidad de Madrid y España	8
6.	Evolución del IPC por meses según años de variación y repercusión para cada grupo:	
	6.1. Alimentos y bebidas no alcohólicas	10
	6.2. Bebidas alcohólicas y tabaco	11
	6.3. Vestido y Calzado	12
	6.4. Vivienda, agua, electricidad, gas y otros combustibles	13
	6.5. Muebles, artículos del hogar y artículos para el mantenimiento corriente del hogar	14
	6.6. Sanidad	15
	6.7. Transporte	16
	6.8. Comunicaciones	17
	6.9. Ocio y Cultura	18
	6.10. Enseñanza	19
	6.11. Restaurantes y Hoteles	20
	6.12. Otros Bienes y Servicios	21
7.	Evolución del IPC por años y meses según rúbricas:	
	7.1. Alimentos y bebidas no alcohólicas	22
	7.2. Bebidas alcohólicas y tabaco	28
	7.3. Vestido y Calzado	29
	7.4. Vivienda, agua, electricidad, gas y otros combustibles	31
	7.5. Muebles, artículos del hogar y artículos para el mantenimiento corriente del hogar	32
	7.6. Sanidad	34
	7.7. Transporte	35
	7.8. Comunicaciones	36
	7.9. Ocio y Cultura	37
	7.10. Enseñanza	38
	7.11. Hoteles, Cafés y Restaurantes	39
	7.12. Otros Bienes y Servicios	40
8.	Metodología	41



## 1. Índice general y tasas de variación por grupos. Septiembre 2024

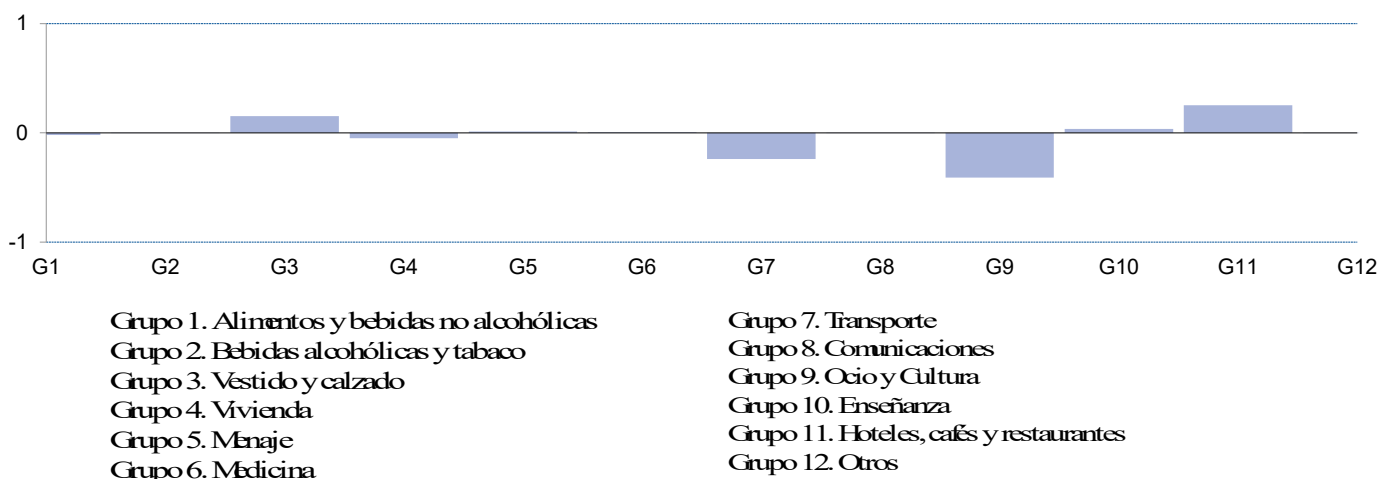
	Comunidad de Madrid				España			
	Índice	Tasas de variación (%)			Índice	Tasas de variación (%)		
		Sobre el mes anterior	En lo que va de año	Sobre igual mes anterior		Sobre el mes anterior	En lo que va de año	Sobre igual mes anterior
General	113,651	-0,3	1,6	1,5	115,009	-0,6	1,5	1,5
General sin alimentación	109,837	-0,3	1,8	1,2	111,110	-0,7	1,6	1,3
Alimentos y bebidas no alcohólicas	128,802	-0,1	0,1	1,9	128,263	-0,3	0,4	1,8
Bebidas alcohólicas y tabaco	116,261	0,0	4,2	4,0	116,382	0,2	4,2	3,5
Vestido y calzado	103,318	5,1	-7,7	-1,2	101,322	2,4	-10,5	0,4
Vivienda	105,174	-0,4	3,9	2,6	106,042	-0,7	4,6	2,9
Menaje	111,780	0,2	0,9	1,1	112,395	0,1	0,1	0,5
Medicina	102,291	0,1	1,8	1,1	105,513	0,1	1,7	2,0
Transporte	105,385	-1,8	-0,6	-4,3	110,622	-1,7	-0,5	-3,9
Comunicaciones	102,350	-0,1	1,3	0,0	101,759	-0,1	1,1	-0,2
Ocio y cultura	111,602	-4,2	2,0	1,2	110,044	-4,1	1,5	1,1
Enseñanza	107,590	1,6	1,8	3,0	106,621	1,2	1,3	2,7
Hoteles, cafés y restaurantes	120,951	1,7	4,4	4,9	121,006	0,2	4,9	4,7
Otros bienes y servicios	112,684	0,0	2,9	3,2	112,421	-0,1	2,7	3,1



## 2. Repercusión de cada grupo en la tasa de variación mensual. Septiembre 2024

	Indice	% Variación mensual	Ponderación	Repercusión
General	113,651	-0,3	1,000000	-0,2939
Alimentos y bebidas no alcohólicas	128,802	-0,1	0,165737	-0,0189
Bebidas alcohólicas y tabaco	116,261	0,0	0,037064	-0,0013
Vestido y calzado	103,318	5,1	0,034942	0,1528
Vivienda	105,174	-0,4	0,137265	-0,0497
Menaje	111,780	0,2	0,052455	0,0119
Medicina	102,291	0,1	0,056867	0,0060
Tranporte	105,385	-1,8	0,141889	-0,2381
Comunicaciones	102,350	-0,1	0,033374	-0,0020
Ocio y cultura	111,602	-4,2	0,096710	-0,4105
Enseñanza	107,590	1,6	0,023876	0,0349
Hoteles, cafés y restaurantes	120,951	1,7	0,144740	0,2524
Otros bienes y servicios	112,684	0,0	0,075073	-0,0010

## Repercusión de cada grupo en la tasa de variación mensual. Septiembre 2024



**3. Índice, tasas de variación y repercusión por rubricas. Septiembre 2024**

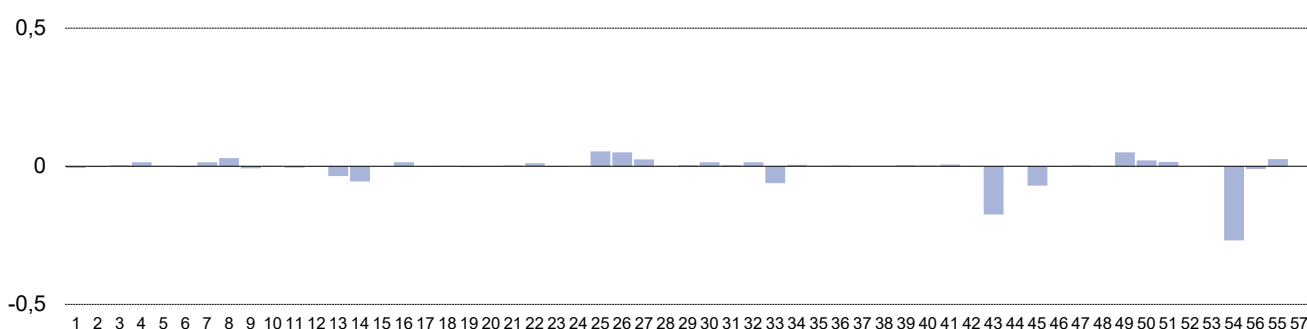
	Índice	Tasas de variación (%)			Ponderación	Repercusión mensual
		Sobre el mes anterior	En lo que va de año	Sobre igual mes año anterior		
1 Cereales y derivados	134,165	-0,4	-2,0	-1,2	0,011881	-0,0063
2 Pan	123,921	-0,3	-0,5	0,0	0,008040	-0,0027
3 Carne de vacuno	123,104	0,5	1,7	2,9	0,007346	0,0038
4 Carne de ovino	149,845	9,5	6,6	7,0	0,001228	0,0139
5 Carne de porcino	128,537	0,1	0,9	0,8	0,004161	0,0002
6 Carne de aves	120,876	-0,3	0,1	0,5	0,008287	-0,0028
7 Otras carnes	119,893	0,8	0,5	1,3	0,017683	0,0146
8 Pescado fresco y congelado	120,009	3,5	-1,6	3,6	0,008341	0,0295
9 Crustáceos, moluscos y preparados de pescado	122,599	-0,7	1,3	1,8	0,009074	-0,0072
10 Huevos	144,113	0,3	0,9	1,4	0,002131	0,0008
11 Leche	136,948	-1,0	-2,9	-1,9	0,004496	-0,0055
12 Productos lácteos	129,023	-0,2	-0,1	0,3	0,010071	-0,0021
13 Aceites y grasas	205,228	-3,0	-3,7	6,8	0,006523	-0,0357
14 Frutas frescas	115,272	-3,9	-4,8	-2,5	0,013441	-0,0551
15 Frutas en conserva y frutos secos	108,795	-0,2	2,8	3,7	0,002607	-0,0006
16 Legumbres y hortalizas frescas	124,637	1,7	-4,8	-1,3	0,008374	0,0149
17 Preparados de legumbres y hortalizas	136,009	-0,1	2,7	4,8	0,008374	-0,0014
18 Patatas y sus preparados	146,512	0,1	8,2	9,8	0,003665	0,0003
19 Café, cacao e infusiones	129,234	-0,6	5,6	6,3	0,004748	-0,0030
20 Azúcar	156,844	-1,9	-1,8	-0,2	0,000475	-0,0013
21 Otros preparados alimenticios	131,120	0,2	2,7	3,6	0,017937	0,0032
22 Agua mineral, refrescos y zumos	130,221	0,9	3,3	6,0	0,010425	0,0105
23 Bebidas alcohólicas	117,974	-0,1	2,6	2,1	0,014665	-0,0013
24 Tabaco	115,201	0,0	5,2	5,2	0,022399	0,0000
25 Prendas de vestir de hombre	107,237	7,0	-6,5	-0,9	0,008745	0,0538
26 Prendas de vestir de mujeres	100,370	4,8	-9,7	-1,5	0,012560	0,0507
27 Prendas de vestir de niño y bebé	106,282	5,9	-4,3	0,8	0,004728	0,0247
28 Complementos y reparaciones de prendas de vestir	91,934	3,9	-19,8	-4,4	0,000653	0,0020
29 Calzado de hombre	103,722	1,5	-5,2	-1,7	0,003196	0,0043
30 Calzado de mujer	103,385	4,2	-7,2	-0,7	0,003805	0,0140
31 Calzado de niño	100,146	3,7	-10,7	-6,0	0,001264	0,0040
32 Reparación de calzado	106,880	0,3	2,4	3,1	0,048254	0,0141
33 Vivienda en alquiler	98,050	-1,4	7,6	2,7	0,050732	-0,0612
34 Calefacción, alumbrado y otros servicios	106,281	0,14	0,76	1,22	0,038279	0,0049
35 Conservación de la vivienda	112,892	0,1	1,0	0,6	0,012425	0,0008



## 3. Índice, tasas de variación y repercusión por rubricas. Septiembre 2024. (Concl.)

	Índice	Tasas de variación (%)			Ponderación	Repercusión mensual
		Sobre el mes anterior	En lo que va de año	Sobre igual mes año anterior		
36 Muebles y revestimiento de suelo	108,086	1,2	-1,7	-0,4	0,002820	0,0031
37 Textiles y accesorios para el hogar	104,571	0,1	-1,4	-2,6	0,006672	0,0007
38 Electrodomésticos y reparaciones	111,210	0,1	0,8	2,5	0,004638	0,0004
39 Herramientas para el hogar	116,913	0,4	-0,9	-0,9	0,010562	0,0042
40 Artículos no duraderos para el hogar	108,550	0,2	3,7	4,3	0,015338	0,0027
41 Servicios para el hogar	108,514	0,2	2,7	2,9	0,034870	0,0061
42 Servicios médicos y similares	99,159	0	2	0	0,025699	0,0003
43 Medicamentos y material terapéutico	112,783	-1,4	-0,4	-4,2	0,122781	-0,1745
44 Transporte personal	59,513	0,2	0,2	0,2	0,015938	0,0013
45 Transporte público urbano	98,474	-7,3	2,5	-1,3	0,010197	-0,0697
46 Transporte público interurbano	102,350	-0,1	1,3	0,0	0,033374	-0,0020
47 Comunicaciones	99,776	0,2	-0,8	-1,8	0,019497	0,0033
48 Objetos recreativos	110,638	0,4	3,0	3,0	0,003878	0,0015
49 Publicaciones	108,472	1,1	1,7	2,1	0,049183	0,0508
50 Esparcimiento	115,146	3,9	3,9	3,9	0,005578	0,0214
51 Educación infantil y primaria	113,511	3,1	3,1	3,1	0,005455	0,0161
52 Educación secundaria	100,993	0,0	0,0	2,7	0,007087	0,0000
53 Educación universitaria	111,048	0,2	1,1	2,1	0,008991	0,0017
54 Otras enseñanzas	122,853	-1,6	4,6	4,6	0,158173	-0,2686
56 Turismo y hostelería	111,165	-0,7	-0,2	0,3	0,014424	-0,0094
55 Artículos de uso personal	111,344	0,5	2,4	2,7	0,057403	0,0262
57 Otros bienes y servicios						

## Índice, tasas de variación y repercusión por rubricas. Septiembre 2024

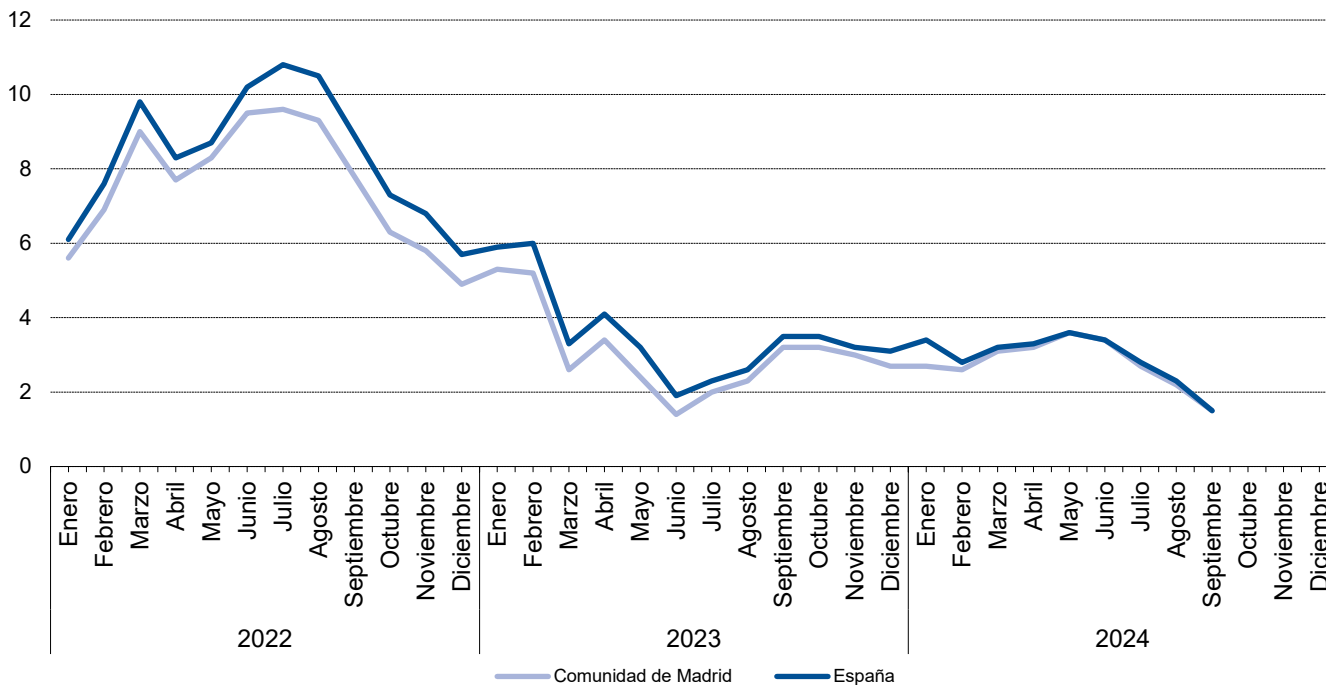


## 4. Tasa de inflación por años y meses. Comunidad de Madrid y España

	Comunidad de Madrid				España			
	Indice	Tasas de variación (%)			Indice	Tasas de variación (%)		
		Sobre el mes anterior	En lo que va de año	Sobre igual mes año anterior		Sobre el mes anterior	En lo que va de año	Sobre igual mes año anterior
2022 Enero	103,404	-0,3	-0,3	5,6	103,567	-0,4	-0,4	6,1
Febrero	104,033	0,6	0,3	6,9	104,403	0,8	0,4	7,6
Marzo	106,979	2,8	3,1	9,0	107,566	3,0	3,5	9,8
Abril	106,760	-0,2	2,9	7,7	107,375	-0,2	3,3	8,3
Mayo	107,637	0,8	3,8	8,3	108,262	0,8	4,1	8,7
Junio	109,314	1,6	5,4	9,5	110,267	1,9	6,1	10,2
Julio	108,939	-0,3	5,0	9,6	109,986	-0,3	5,8	10,8
Agosto	108,985	0,0	5,1	9,3	110,265	0,3	6,1	10,5
Septiembre	108,495	-0,4	4,6	7,8	109,498	-0,7	5,3	8,9
Octubre	108,627	0,1	4,7	6,3	109,866	0,3	5,7	7,3
Noviembre	108,524	-0,1	4,6	5,8	109,734	-0,1	5,5	6,8
Diciembre	108,858	0,3	4,9	4,9	109,899	0,2	5,7	5,7
2023 Enero	108,872	0,0	0,0	5,3	109,668	-0,2	-0,2	5,9
Febrero	109,446	0,5	0,5	5,2	110,703	0,9	0,7	6,0
Marzo	109,811	0,3	0,9	2,6	111,111	0,4	1,1	3,3
Abril	110,398	0,5	1,4	3,4	111,773	0,6	1,7	4,1
Mayo	110,205	-0,2	1,2	2,4	111,719	0,0	1,7	3,2
Junio	110,841	0,6	1,8	1,4	112,354	0,6	2,2	1,9
Julio	111,087	0,2	2,0	2,0	112,544	0,2	2,4	2,3
Agosto	111,479	0,4	2,4	2,3	113,149	0,5	3,0	2,6
Septiembre	111,999	0,5	2,9	3,2	113,348	0,2	3,1	3,5
Octubre	112,149	0,1	3,0	3,2	113,676	0,3	3,4	3,5
Noviembre	111,757	-0,3	2,7	3,0	113,280	-0,3	3,1	3,2
Diciembre	111,826	0,1	2,7	2,7	113,308	0,0	3,1	3,1
2024 Enero	111,865	0,0	0,0	2,7	113,404	0,1	0,1	3,4
Febrero	112,288	0,4	0,4	2,6	113,807	0,4	0,4	2,8
Marzo	113,227	0,8	1,3	3,1	114,674	0,8	1,2	3,2
Abril	113,935	0,6	1,9	3,2	115,472	0,7	1,9	3,3
Mayo	114,149	0,2	2,1	3,6	115,776	0,3	2,2	3,6
Junio	114,589	0,4	2,5	3,4	116,212	0,4	2,6	3,4
Julio	114,068	-0,5	2,0	2,7	115,660	-0,5	2,1	2,8
Agosto	113,986	-0,1	1,9	2,2	115,707	0,0	2,1	2,3
Septiembre	113,651	-0,3	1,6	1,5	115,009	-0,6	1,5	1,5
Octubre								
Noviembre								
Diciembre								



Tasa de inflación por años y meses. Comunidad de Madrid y España



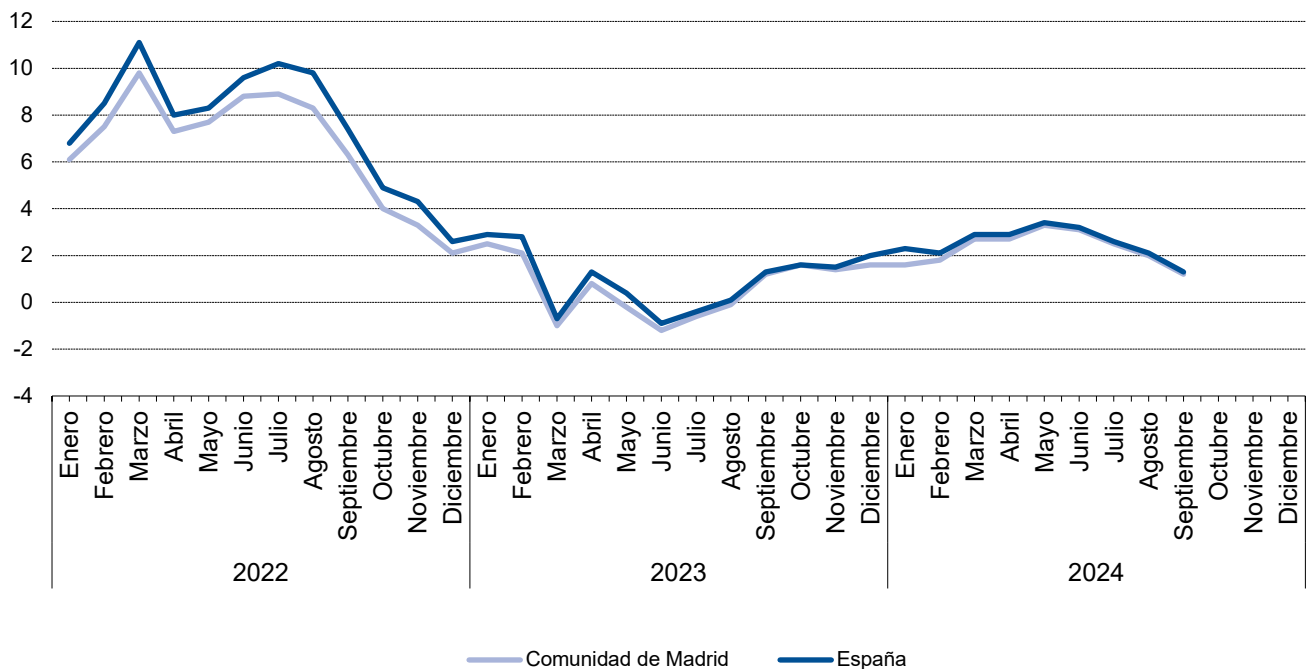


## 5. Tasa de inflación no alimentaria de la Comunidad de Madrid y España

	Comunidad de Madrid				España			
	Indice	Tasas de variación (%)			Indice	Tasas de variación (%)		
		Sobre el mes anterior	En lo que va de año	Sobre igual mes año anterior		Sobre el mes anterior	En lo que va de año	Sobre igual mes año anterior
2022 Enero	103,373	-0,6	-0,6	6,1	103,667	-0,7	-0,7	6,8
Febrero	104,039	0,6	0,0	7,5	104,487	0,8	0,0	8,5
Marzo	107,530	3,4	3,4	9,8	108,352	3,7	3,7	11,1
Abril	106,218	-1,2	2,1	7,3	106,966	-1,3	2,4	8,0
Mayo	107,009	0,7	2,9	7,7	107,755	0,7	3,2	8,3
Junio	108,758	1,6	4,6	8,8	109,844	1,9	5,2	9,6
Julio	108,178	-0,5	4,0	8,9	109,343	-0,5	4,7	10,2
Agosto	108,082	-0,1	3,9	8,3	109,544	0,2	4,9	9,8
Septiembre	107,227	-0,8	3,1	6,3	108,335	-1,1	3,7	7,4
Octubre	106,766	-0,4	2,7	4,0	108,023	-0,3	3,4	4,9
Noviembre	106,283	-0,5	2,2	3,3	107,647	-0,3	3,1	4,3
Diciembre	106,175	-0,1	2,1	2,1	107,165	-0,4	2,6	2,6
2023 Enero	106,002	-0,2	-0,2	2,5	106,682	-0,5	-0,5	2,9
Febrero	106,251	0,2	0,1	2,1	107,397	0,7	0,2	2,8
Marzo	106,449	0,2	0,3	-1,0	107,581	0,2	0,4	-0,7
Abril	107,064	0,6	0,8	0,8	108,336	0,7	1,1	1,3
Mayo	106,767	-0,3	0,6	-0,2	108,158	-0,2	0,9	0,4
Junio	107,444	0,6	1,2	-1,2	108,893	0,7	1,6	-0,9
Julio	107,571	0,1	1,3	-0,6	108,912	0,0	1,6	-0,4
Agosto	108,010	0,4	1,7	-0,1	109,627	0,7	2,3	0,1
Septiembre	108,509	0,5	2,2	1,2	109,723	0,1	2,4	1,3
Octubre	108,435	-0,1	2,1	1,6	109,769	0,0	2,4	1,6
Noviembre	107,816	-0,6	1,5	1,4	109,236	-0,5	1,9	1,5
Diciembre	107,867	0,0	1,6	1,6	109,322	0,1	2,0	2,0
2024 Enero	107,679	-0,2	-0,2	1,6	109,172	-0,1	-0,1	2,3
Febrero	108,130	0,4	0,2	1,8	109,601	0,4	0,3	2,1
Marzo	109,327	1,1	1,4	2,7	110,666	1,0	1,2	2,9
Abril	109,979	0,6	2,0	2,7	111,465	0,7	2,0	2,9
Mayo	110,258	0,3	2,2	3,3	111,830	0,3	2,3	3,4
Junio	110,813	0,5	2,7	3,1	112,369	0,5	2,8	3,2
Julio	110,252	-0,5	2,2	2,5	111,763	-0,5	2,2	2,6
Agosto	110,219	0,0	2,2	2,0	111,925	0,1	2,4	2,1
Septiembre	109,837	-0,3	1,8	1,2	111,110	-0,7	1,6	1,3
Octubre								
Noviembre								
Diciembre								



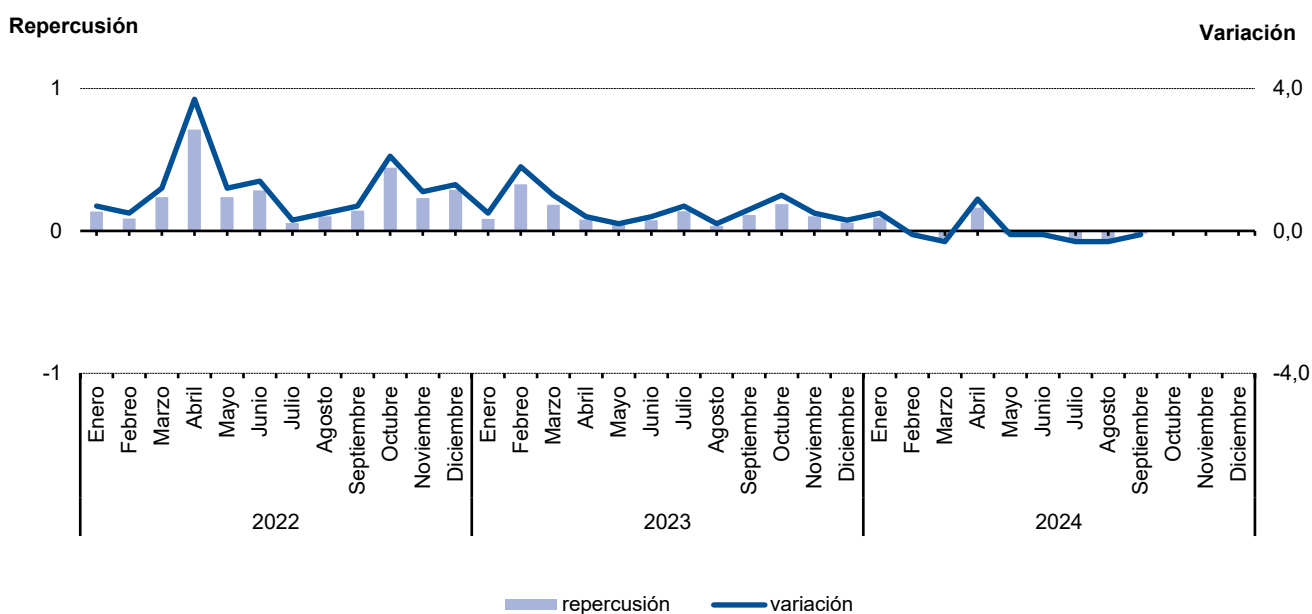
**Tasa de inflación no alimentaria. Comunidad de Madrid y España**



### 6.1. Evolución del I.P.C. por meses según años de variación y repercusión para cada grupo Alimentos y bebidas no alcohólicas

	2022			2023			2024		
	Indice	Variación	Repercusión	Indice	Variación	Repercusión	Indice	Variación	Repercusión
Enero	103,878	0,7	0,1367	119,825	0,5	0,0838	129,272	0,5	0,0941
Febrero	104,349	0,5	0,0863	121,970	1,8	0,3274	129,196	-0,1	-0,0111
Marzo	105,641	1,2	0,2368	123,168	1,0	0,1829	128,845	-0,3	-0,0510
Abril	109,522	3,7	0,7114	123,695	0,4	0,0804	129,974	0,9	0,1642
Mayo	110,823	1,2	0,2385	123,974	0,2	0,0426	129,812	-0,1	-0,0236
Junio	112,370	1,4	0,2836	124,467	0,4	0,0753	129,736	-0,1	-0,0111
Julio	112,669	0,3	0,0548	125,379	0,7	0,1392	129,339	-0,3	-0,0577
Agosto	113,232	0,5	0,1032	125,616	0,2	0,0362	128,932	-0,3	-0,0592
Septiembre	114,011	0,7	0,1428	126,347	0,6	0,1116	128,802	-0,1	-0,0189
Octubre	116,435	2,1	0,4443	127,575	1,0	0,1875			
Noviembre	117,699	1,1	0,2317	128,248	0,5	0,1027			
Diciembre	119,276	1,3	0,2891	128,625	0,3	0,0576			

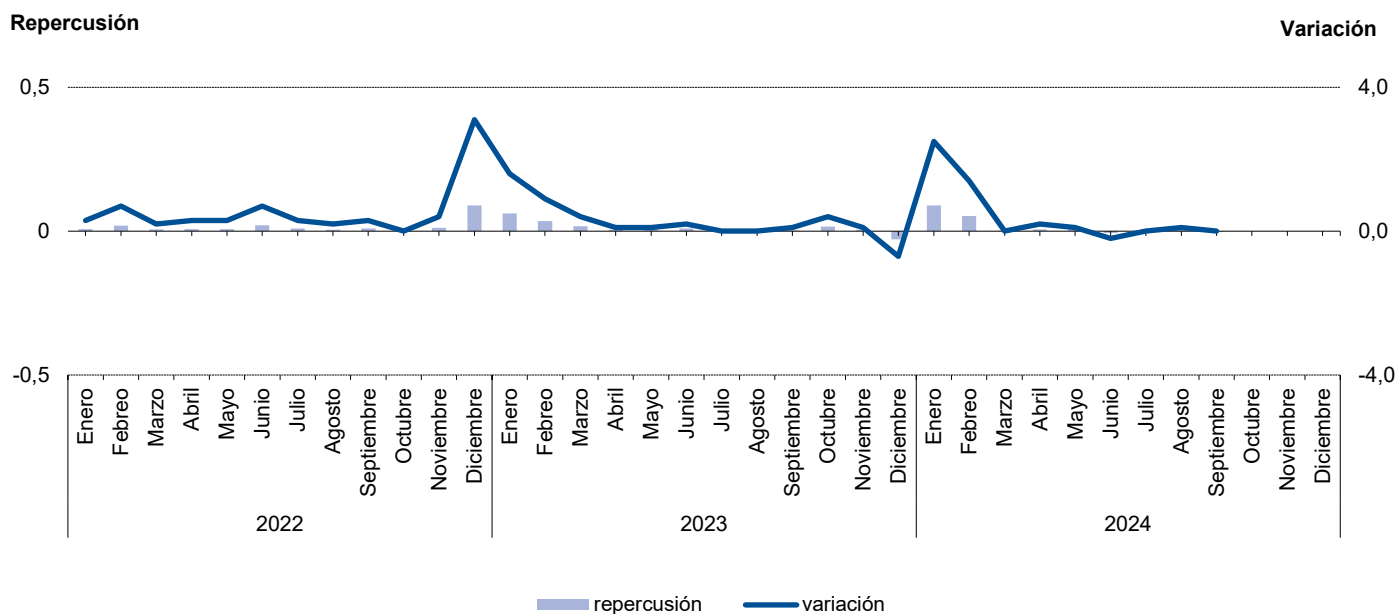
#### Evolución del IPC. Alimentos y bebidas no alcohólicas



## 6.2. Evolución del I.P.C. por meses según años de variación y repercusión para cada grupo Bebidas alcohólicas y tabaco

	2022			2023			2024		
	Indice	Variación	Repercusión	Indice	Variación	Repercusión	Indice	Variación	Repercusión
Enero	101,291	0,3	0,0074	109,736	1,6	0,0620	114,364	2,5	0,0890
Febrero	101,988	0,7	0,0194	110,731	0,9	0,0347	116,001	1,4	0,0532
Marzo	102,211	0,2	0,0062	111,217	0,4	0,0169	116,026	0,0	0,0008
Abril	102,471	0,3	0,0072	111,367	0,1	0,0052	116,207	0,2	0,0059
Mayo	102,740	0,3	0,0075	111,495	0,1	0,0045	116,381	0,1	0,0057
Junio	103,484	0,7	0,0207	111,763	0,2	0,0093	116,182	-0,2	-0,0065
Julio	103,833	0,3	0,0097	111,772	0,0	0,0003	116,173	0,0	-0,0003
Agosto	104,010	0,2	0,0049	111,749	0,0	-0,0008	116,300	0,1	0,0041
Septiembre	104,343	0,3	0,0093	111,814	0,1	0,0023	116,261	0,0	-0,0013
Octubre	104,308	0,0	-0,0010	112,284	0,4	0,0164			
Noviembre	104,742	0,4	0,0121	112,435	0,1	0,0053			
Diciembre	107,959	3,1	0,0896	111,628	-0,7	-0,0281			

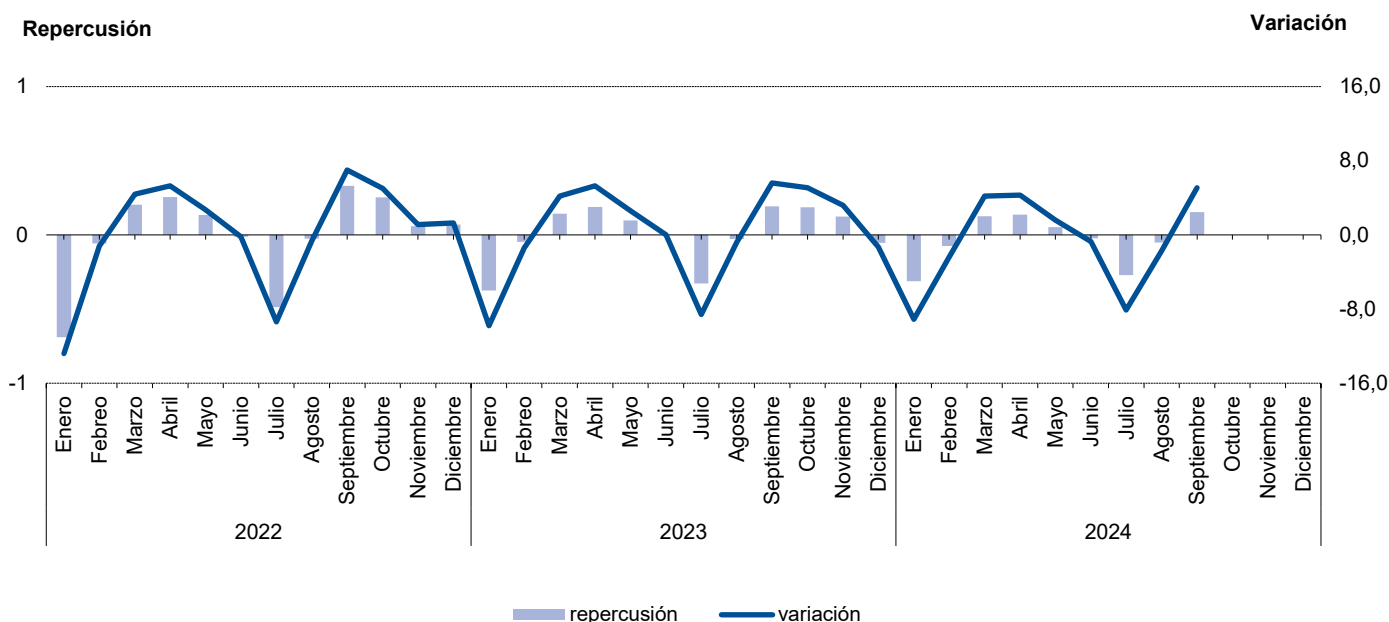
### Evolución del IPC. Bebidas alcohólicas y tabaco



### 6.3. Evolución del I.P.C. por meses según años de variación y repercusión para cada grupo Vestido y calzado

	2022			2023			2024		
	Indice	Variación	Repercusión	Indice	Variación	Repercusión	Indice	Variación	Repercusión
Enero	94,492	-12,8	-0,6898	98,332	-9,8	-0,3743	101,735	-9,1	-0,3127
Febrero	93,340	-1,2	-0,0571	96,966	-1,4	-0,0476	99,279	-2,4	-0,0753
Marzo	97,441	4,4	0,2033	101,071	4,2	0,1431	103,401	4,2	0,1264
Abril	102,599	5,3	0,2557	106,448	5,3	0,1875	107,890	4,3	0,1376
Mayo	105,330	2,7	0,1354	109,230	2,6	0,0970	109,589	1,6	0,0521
Junio	105,076	-0,2	-0,0126	109,246	0,0	0,0006	108,851	-0,7	-0,0226
Julio	95,237	-9,4	-0,4877	99,875	-8,6	-0,3268	100,028	-8,1	-0,2705
Agosto	94,711	-0,6	-0,0261	99,057	-0,8	-0,0285	98,333	-1,7	-0,0520
Septiembre	101,364	7,0	0,3298	104,567	5,6	0,1921	103,318	5,1	0,1528
Octubre	106,477	5,0	0,2535	109,929	5,1	0,1870			
Noviembre	107,652	1,1	0,0582	113,458	3,2	0,1231			
Diciembre	109,066	1,3	0,0701	111,936	-1,3	-0,0531			

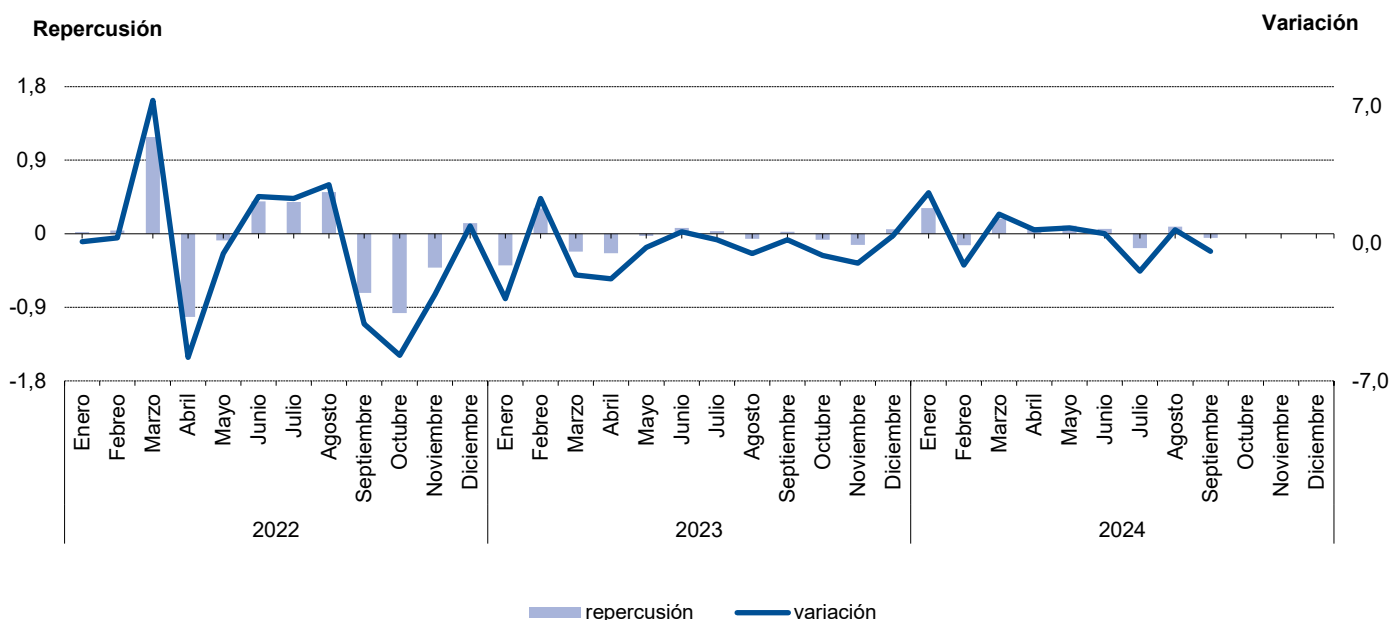
#### Evolución del IPC. Vestido y calzado



#### 6.4. Evolución del I.P.C. por meses según años de variación y repercusión para cada grupo Vivienda

	2022			2023			2024		
	Indice	Variación	Repercusión	Indice	Variación	Repercusión	Indice	Variación	Repercusión
Enero	110,057	0,1	0,0225	103,292	-2,8	-0,3846	103,875	2,6	0,3144
Febrero	110,339	0,3	0,0415	105,695	2,3	0,3102	102,720	-1,1	-0,1391
Marzo	118,382	7,3	1,1839	103,999	-1,6	-0,2189	104,259	1,5	0,1853
Abril	111,473	-5,8	-1,0170	102,170	-1,8	-0,2361	104,953	0,7	0,0836
Mayo	110,910	-0,5	-0,0829	101,957	-0,2	-0,0275	105,786	0,8	0,1003
Junio	113,592	2,4	0,3948	102,527	0,6	0,0736	106,293	0,5	0,0611
Julio	116,235	2,3	0,3890	102,770	0,2	0,0314	104,855	-1,4	-0,1732
Agosto	119,698	3,0	0,5097	102,301	-0,5	-0,0605	105,587	0,7	0,0881
Septiembre	114,773	-4,1	-0,7249	102,483	0,2	0,0235	105,174	-0,4	-0,0497
Octubre	108,179	-5,7	-0,9706	101,911	-0,6	-0,0738			
Noviembre	105,373	-2,6	-0,4130	100,843	-1,0	-0,1378			
Diciembre	106,272	0,9	0,1323	101,264	0,4	0,0543			

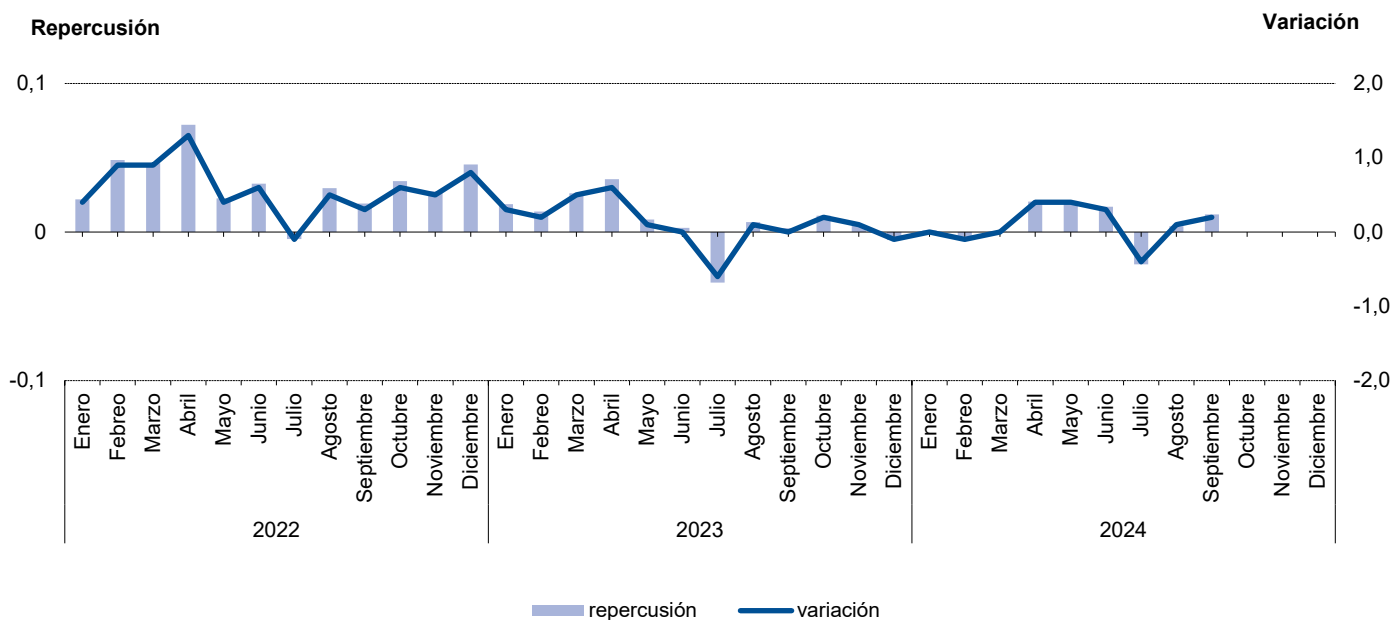
#### Evolución del IPC. Vivienda



### 6.5. Evolución del I.P.C. por meses según años de variación y repercusión para cada grupo Menaje

	2022			2023			2024		
	Indice	Variación	Repercusión	Indice	Variación	Repercusión	Indice	Variación	Repercusión
Enero	101,911	0,4	0,0220	109,354	0,3	0,0188	110,775	0,0	0,0011
Febrero	102,829	0,9	0,0484	109,621	0,2	0,0138	110,678	-0,1	-0,0045
Marzo	103,709	0,9	0,0464	110,125	0,5	0,0260	110,680	0,0	0,0001
Abril	105,075	1,3	0,0721	110,815	0,6	0,0356	111,126	0,4	0,0205
Mayo	105,504	0,4	0,0226	110,979	0,1	0,0085	111,542	0,4	0,0191
Junio	106,122	0,6	0,0326	111,033	0,0	0,0028	111,913	0,3	0,0171
Julio	106,033	-0,1	-0,0047	110,372	-0,6	-0,0341	111,440	-0,4	-0,0218
Agosto	106,595	0,5	0,0296	110,501	0,1	0,0067	111,522	0,1	0,0038
Septiembre	106,959	0,3	0,0192	110,549	0,0	0,0025	111,780	0,2	0,0119
Octubre	107,610	0,6	0,0343	110,763	0,2	0,0110			
Noviembre	108,127	0,5	0,0273	110,855	0,1	0,0047			
Diciembre	108,990	0,8	0,0455	110,751	-0,1	-0,0054			

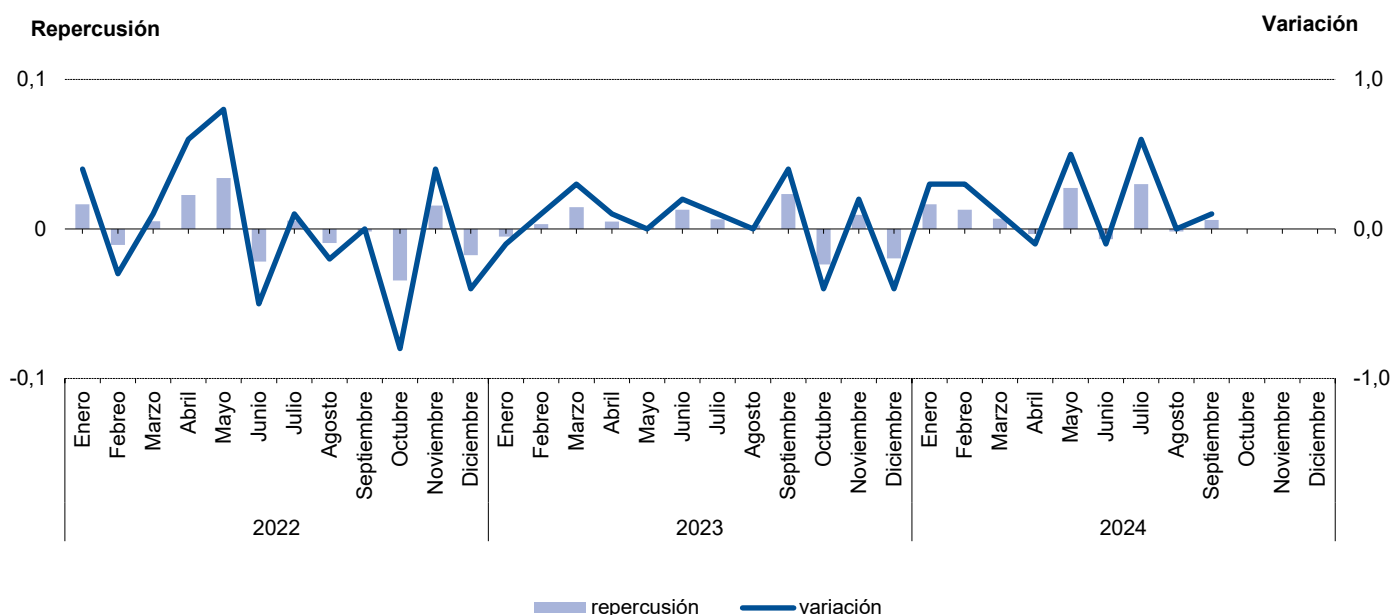
#### Evolución del IPC. Menaje



## 6.6. Evolución del I.P.C. por meses según años de variación y repercusión para cada grupo Medicina

	2022			2023			2024		
	Indice	Variación	Repercusión	Indice	Variación	Repercusión	Indice	Variación	Repercusión
Enero	100,261	0,4	0,0165	99,859	-0,1	-0,0051	100,860	0,3	0,0164
Febrero	100,002	-0,3	-0,0106	99,923	0,1	0,0033	101,118	0,3	0,0129
Marzo	100,125	0,1	0,0051	100,201	0,3	0,0145	101,257	0,1	0,0069
Abril	100,679	0,6	0,0227	100,297	0,1	0,0050	101,191	-0,1	-0,0033
Mayo	101,510	0,8	0,0341	100,320	0,0	0,0012	101,742	0,5	0,0275
Junio	100,980	-0,5	-0,0218	100,567	0,2	0,0129	101,606	-0,1	-0,0068
Julio	101,115	0,1	0,0055	100,690	0,1	0,0064	102,205	0,6	0,0299
Agosto	100,884	-0,2	-0,0095	100,734	0,0	0,0023	102,170	0,0	-0,0017
Septiembre	100,842	0,0	-0,0017	101,179	0,4	0,0233	102,291	0,1	0,0060
Octubre	100,003	-0,8	-0,0344	100,725	-0,4	-0,0237			
Noviembre	100,384	0,4	0,0156	100,907	0,2	0,0095			
Diciembre	99,957	-0,4	-0,0175	100,531	-0,4	-0,0197			

### Evolución del IPC. Medicina

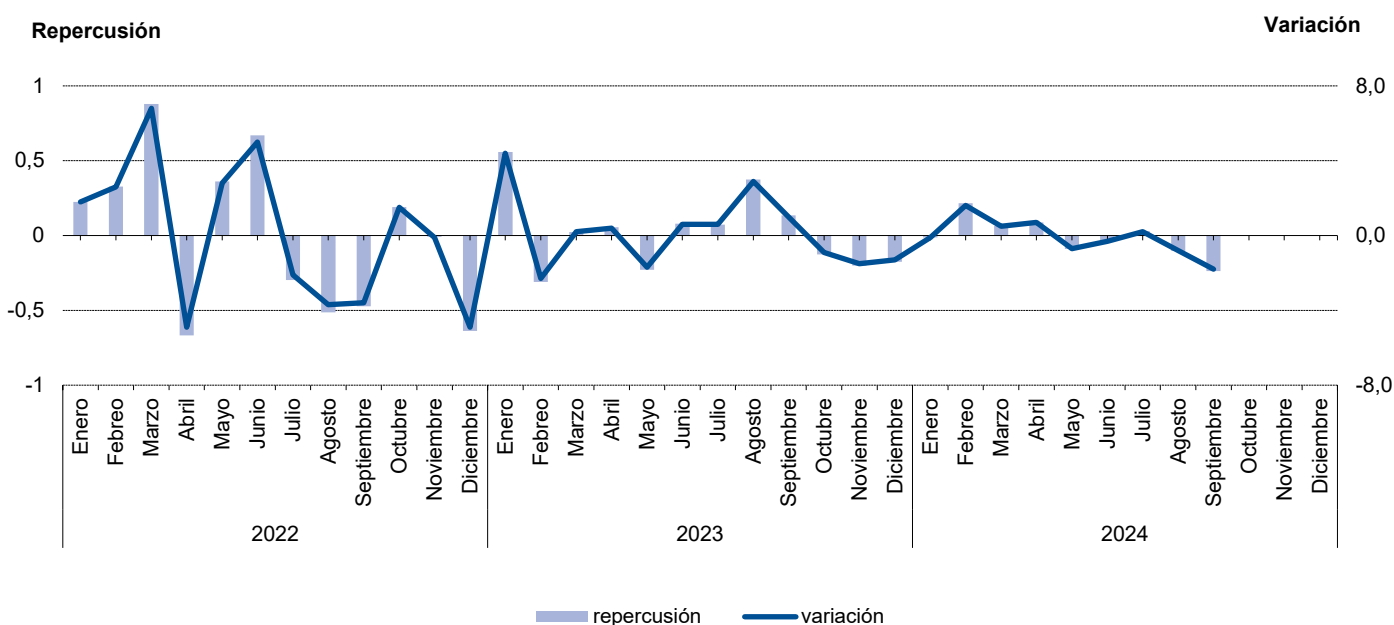




## 6.7. Evolución del I.P.C. por meses según años de variación y repercusión para cada grupo Transportes

	2022			2023			2024		
	Indice	Variación	Repercusión	Indice	Variación	Repercusión	Indice	Variación	Repercusión
Enero	105,391	1,8	0,2239	108,509	4,4	0,5579	105,921	-0,1	-0,0137
Febrero	108,137	2,6	0,3266	105,989	-2,3	-0,3101	107,654	1,6	0,2157
Marzo	115,533	6,8	0,8795	106,177	0,2	0,0231	108,178	0,5	0,0652
Abril	109,922	-4,9	-0,6673	106,634	0,4	0,0562	108,886	0,7	0,0881
Mayo	112,960	2,8	0,3613	104,775	-1,7	-0,2288	108,171	-0,7	-0,0890
Junio	118,595	5,0	0,6701	105,410	0,6	0,0781	107,879	-0,3	-0,0363
Julio	116,102	-2,1	-0,2965	105,995	0,6	0,0720	108,119	0,2	0,0299
Agosto	111,784	-3,7	-0,5135	109,032	2,9	0,3737	107,298	-0,8	-0,1022
Septiembre	107,808	-3,6	-0,4728	110,123	1,0	0,1343	105,385	-1,8	-0,2381
Octubre	109,402	1,5	0,1896	109,097	-0,9	-0,1263			
Noviembre	109,330	-0,1	-0,0086	107,459	-1,5	-0,2016			
Diciembre	103,975	-4,9	-0,6368	106,031	-1,3	-0,1757			

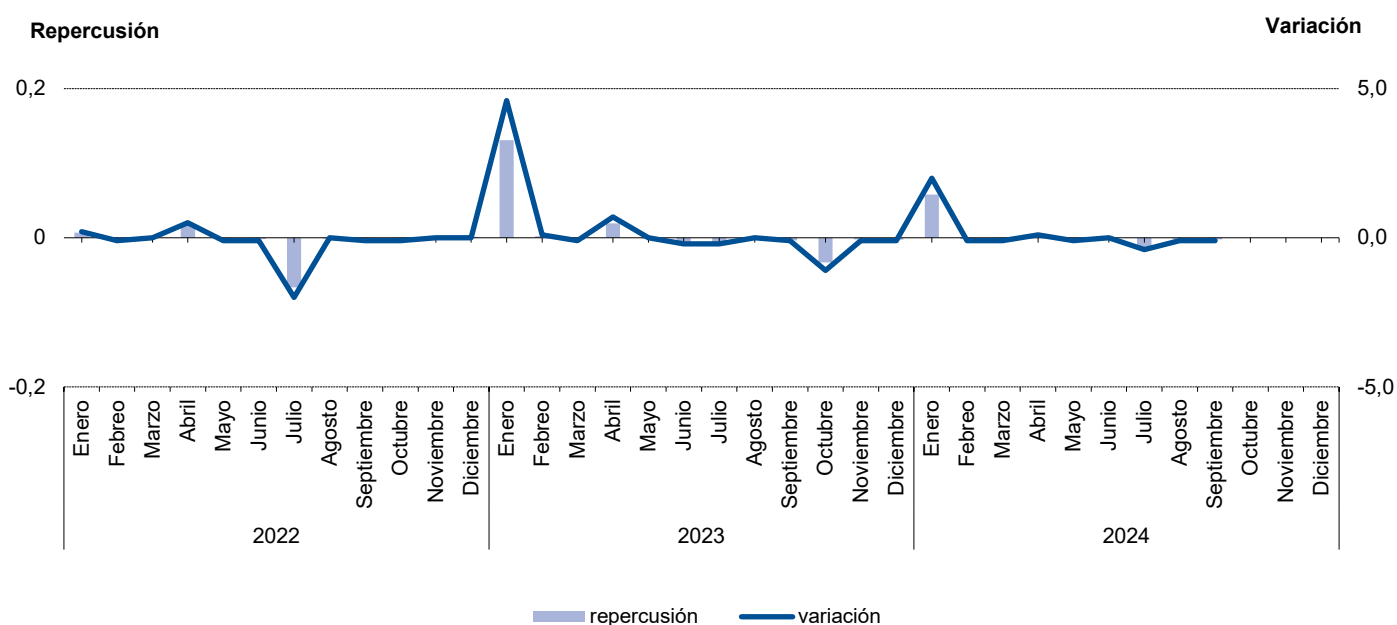
### Evolución del IPC. Transportes



### 6.8. Evolución del I.P.C. por meses según años de variación y repercusión para cada grupo Comunicaciones

	2022			2023			2024		
	Índice	Variación	Repercusión	Índice	Variación	Repercusión	Índice	Variación	Repercusión
Enero	99,684	0,2	0,0070	102,215	4,6	0,1311	102,989	2,0	0,0580
Febrero	99,613	-0,1	-0,0023	102,286	0,1	0,0021	102,926	-0,1	-0,0018
Marzo	99,632	0,0	0,0006	102,195	-0,1	-0,0026	102,854	-0,1	-0,0021
Abril	100,158	0,5	0,0173	102,863	0,7	0,0194	102,985	0,1	0,0038
Mayo	100,057	-0,1	-0,0033	102,827	0,0	-0,0010	102,908	-0,1	-0,0023
Junio	100,006	-0,1	-0,0017	102,613	-0,2	-0,0062	102,926	0,0	0,0005
Julio	97,989	-2,0	-0,0664	102,408	-0,2	-0,0059	102,487	-0,4	-0,0129
Agosto	97,956	0,0	-0,0011	102,436	0,0	0,0008	102,420	-0,1	-0,0020
Septiembre	97,835	-0,1	-0,0040	102,317	-0,1	-0,0035	102,350	-0,1	-0,0020
Octubre	97,689	-0,1	-0,0048	101,177	-1,1	-0,0331			
Noviembre	97,653	0,0	-0,0012	101,102	-0,1	-0,0022			
Diciembre	97,697	0,0	0,0014	101,007	-0,1	-0,0028			

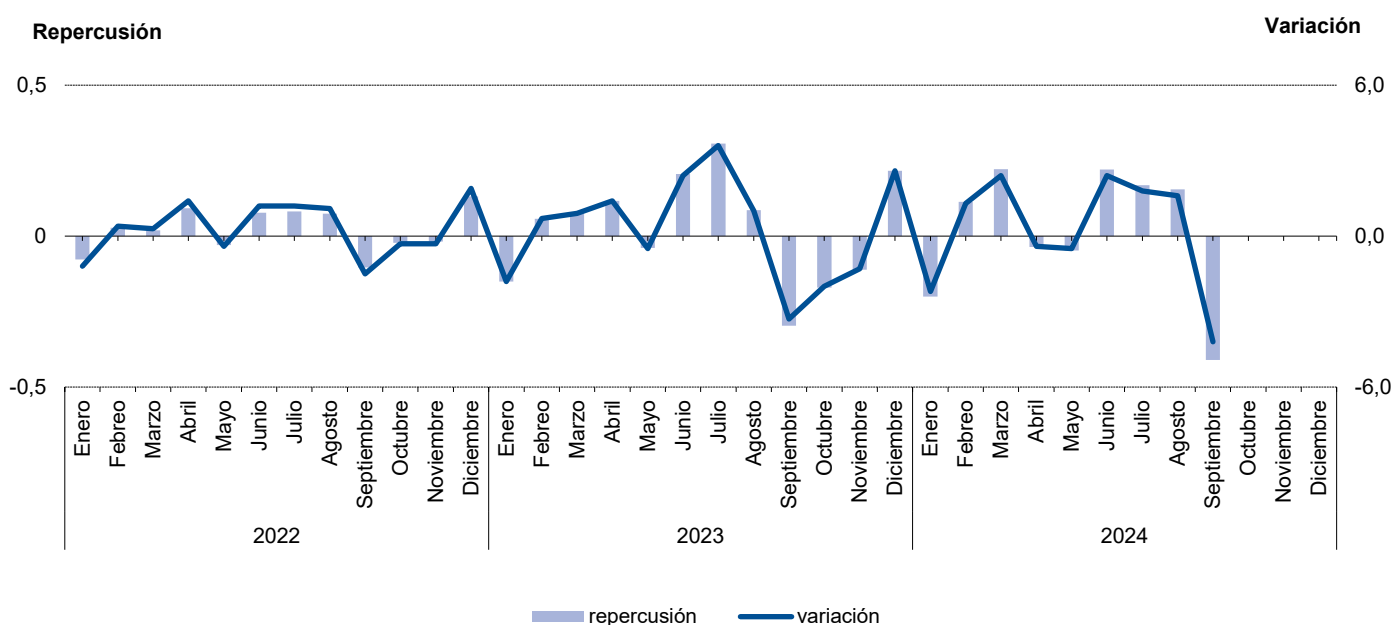
#### Evolución del IPC. Comunicaciones



### 6.9. Evolución del I.P.C. por meses según años de variación y repercusión para cada grupo Ocio y cultura

	2022			2023			2024		
	Indice	Variación	Repercusión	Indice	Variación	Repercusión	Indice	Variación	Repercusión
Enero	100,641	-1,2	-0,0777	103,791	-1,8	-0,1506	107,054	-2,2	-0,2005
Febrero	101,061	0,4	0,0274	104,517	0,7	0,0573	108,396	1,3	0,1139
Marzo	101,357	0,3	0,0193	105,452	0,9	0,0738	111,013	2,4	0,2220
Abril	102,767	1,4	0,0921	106,929	1,4	0,1166	110,592	-0,4	-0,0357
Mayo	102,310	-0,4	-0,0298	106,436	-0,5	-0,0389	110,032	-0,5	-0,0475
Junio	103,502	1,2	0,0778	109,037	2,4	0,2053	112,630	2,4	0,2204
Julio	104,758	1,2	0,0820	112,926	3,6	0,3070	114,614	1,8	0,1683
Agosto	105,900	1,1	0,0746	114,009	1,0	0,0855	116,440	1,6	0,1549
Septiembre	104,313	-1,5	-0,1036	110,247	-3,3	-0,2969	111,602	-4,2	-0,4105
Octubre	103,971	-0,3	-0,0223	108,083	-2,0	-0,1708			
Noviembre	103,692	-0,3	-0,0182	106,679	-1,3	-0,1108			
Diciembre	105,699	1,9	0,1311	109,417	2,6	0,2161			

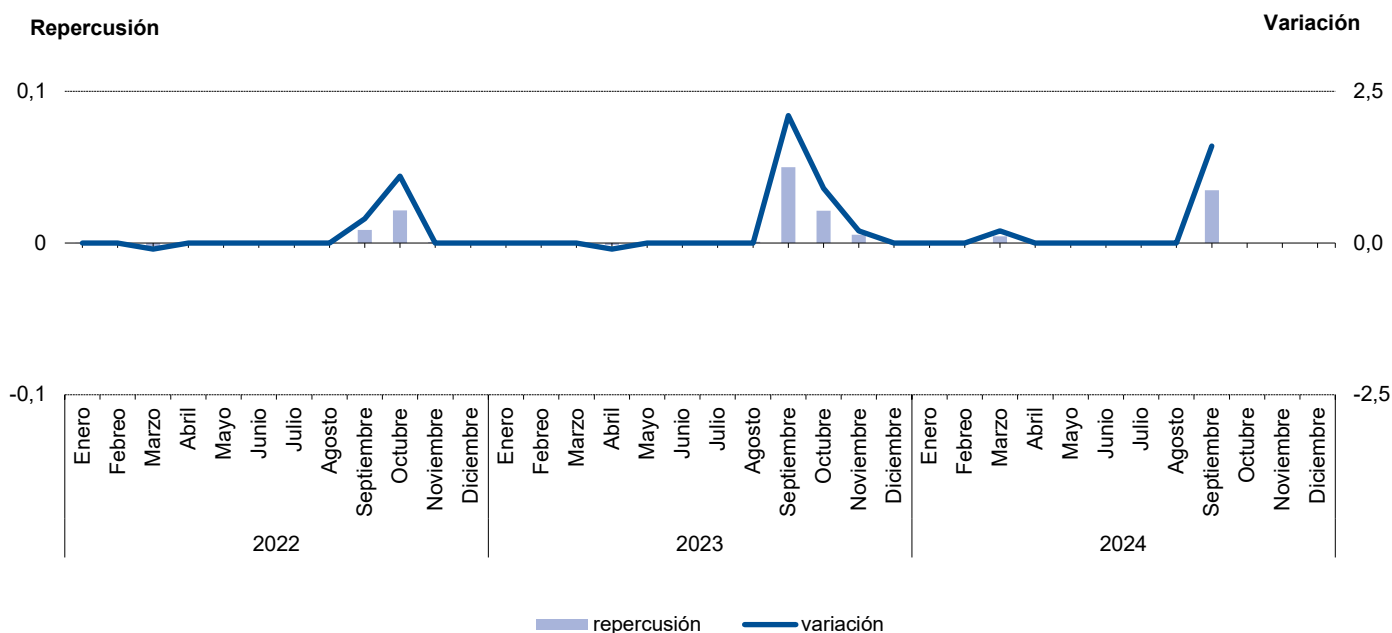
#### Evolución del IPC. Ocio y cultura



### 6.10. Evolución del I.P.C. por meses según años de variación y repercusión para cada grupo Enseñanza

	2022			2023			2024		
	Indice	Variación	Repercusión	Indice	Variación	Repercusión	Indice	Variación	Repercusión
Enero	100,703	0,0	0,0001	102,242	0,0	0,0006	105,659	0,0	0,0005
Febrero	100,703	0,0	0,0000	102,291	0,0	0,0011	105,671	0,0	0,0003
Marzo	100,597	-0,1	-0,0021	102,274	0,0	-0,0004	105,881	0,2	0,0044
Abril	100,597	0,0	0,0000	102,220	-0,1	-0,0012	105,890	0,0	0,0002
Mayo	100,597	0,0	0,0000	102,220	0,0	0,0000	105,890	0,0	0,0000
Junio	100,619	0,0	0,0004	102,237	0,0	0,0004	105,890	0,0	0,0000
Julio	100,623	0,0	0,0001	102,237	0,0	0,0000	105,926	0,0	0,0008
Agosto	100,631	0,0	0,0002	102,275	0,0	0,0009	105,926	0,0	0,0000
Septiembre	101,074	0,4	0,0086	104,447	2,1	0,0500	107,590	1,6	0,0349
Octubre	102,183	1,1	0,0215	105,371	0,9	0,0213			
Noviembre	102,217	0,0	0,0007	105,605	0,2	0,0054			
Diciembre	102,217	0,0	0,0000	105,637	0,0	0,0007			

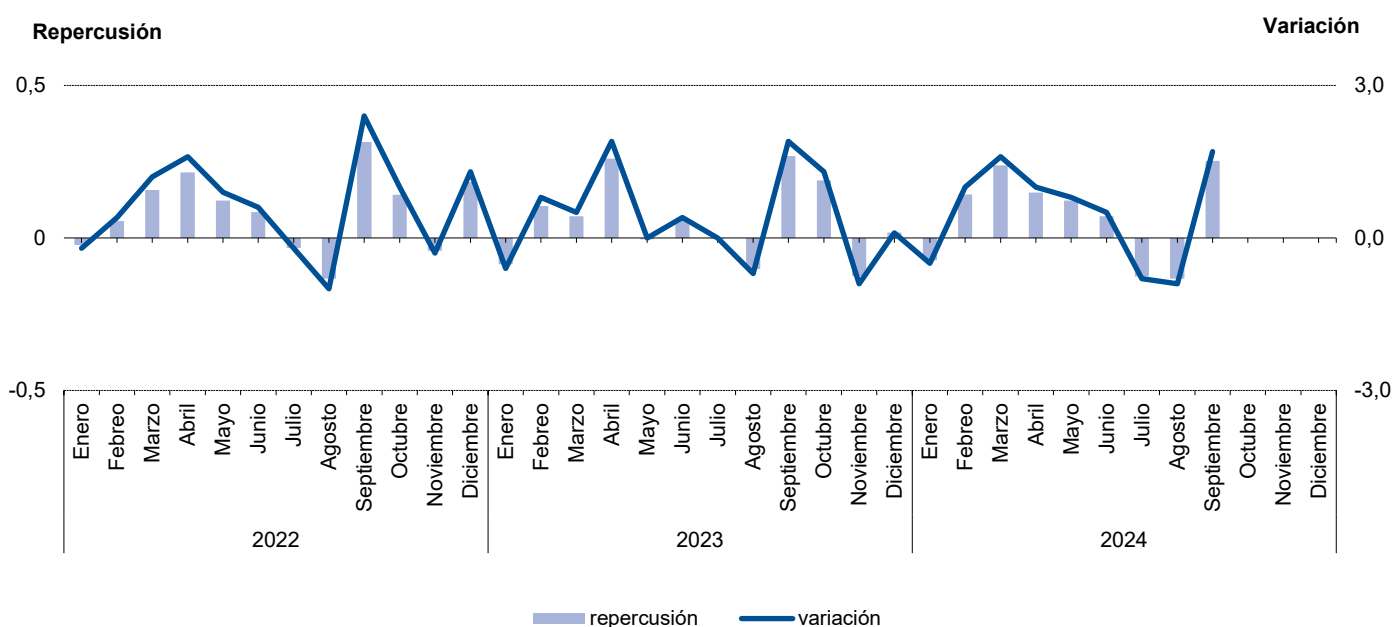
#### Evolución del IPC. Enseñanza



### 6.11. Evolución del I.P.C. por meses según años de variación y repercusión para cada grupo Hoteles, cafés y restaurantes

	2022			2023			2024		
	Indice	Variación	Repercusión	Indice	Variación	Repercusión	Indice	Variación	Repercusión
Enero	102,212	-0,2	-0,0237	109,985	-0,6	-0,0860	115,324	-0,5	-0,0735
Febrero	102,649	0,4	0,0550	110,835	0,8	0,1051	116,442	1,0	0,1420
Marzo	103,894	1,2	0,1568	111,414	0,5	0,0716	118,315	1,6	0,2378
Abril	105,601	1,6	0,2149	113,516	1,9	0,2600	119,485	1,0	0,1486
Mayo	106,578	0,9	0,1230	113,476	0,0	-0,0049	120,451	0,8	0,1227
Junio	107,255	0,6	0,0852	113,922	0,4	0,0552	121,012	0,5	0,0712
Julio	106,995	-0,2	-0,0327	113,900	0,0	-0,0027	120,017	-0,8	-0,1263
Agosto	105,935	-1,0	-0,1335	113,077	-0,7	-0,1018	118,963	-0,9	-0,1338
Septiembre	108,432	2,4	0,3144	115,248	1,9	0,2685	120,951	1,7	0,2524
Octubre	109,554	1,0	0,1413	116,776	1,3	0,1890			
Noviembre	109,220	-0,3	-0,0421	115,762	-0,9	-0,1254			
Diciembre	110,680	1,3	0,1838	115,903	0,1	0,0174			

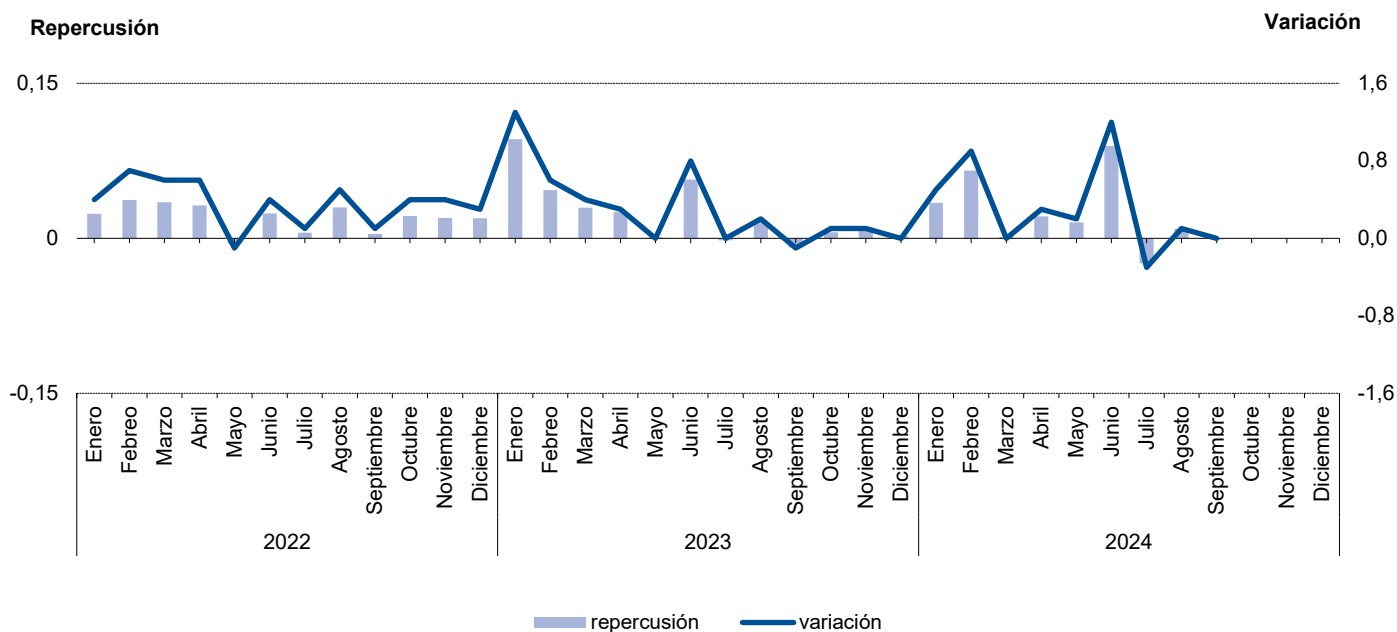
#### Evolución del IPC. Hoteles, cafés y restaurantes



## 6.12. Evolución del I.P.C. por meses según años de variación y repercusión para cada grupo Otros bienes y servicios

	2022			2023			2024		
	Indice	Variación	Repercusión	Indice	Variación	Repercusión	Indice	Variación	Repercusión
Enero	101,186	0,4	0,0239	106,781	1,3	0,0958	109,992	0,5	0,0344
Febrero	101,883	0,7	0,0372	107,465	0,6	0,0466	110,986	0,9	0,0655
Marzo	102,536	0,6	0,0348	107,898	0,4	0,0295	111,008	0,0	0,0014
Abril	103,133	0,6	0,0318	108,271	0,3	0,0254	111,332	0,3	0,0213
Mayo	103,039	-0,1	-0,0050	108,286	0,0	0,0010	111,567	0,2	0,0155
Junio	103,490	0,4	0,0240	109,120	0,8	0,0568	112,925	1,2	0,0894
Julio	103,592	0,1	0,0054	109,090	0,0	-0,0020	112,559	-0,3	-0,0241
Agosto	104,155	0,5	0,0300	109,328	0,2	0,0162	112,699	0,1	0,0092
Septiembre	104,237	0,1	0,0044	109,199	-0,1	-0,0088	112,684	0,0	-0,0010
Octubre	104,640	0,4	0,0215	109,283	0,1	0,0057			
Noviembre	105,010	0,4	0,0197	109,435	0,1	0,0104			
Diciembre	105,375	0,3	0,0195	109,470	0,0	0,0024			

### Evolución del IPC. Otros bienes y servicios



### 7.1. Evolución del I.P.C. por años y meses según rubricas para cada grupo Alimentos y bebidas no alcohólicas

	Cereales y derivados		Pan		Carne de vacuno		Carne de ovino	
	Indice	T1-12 (*)	Indice	T1-12 (*)	Indice	T1-12 (*)	Indice	T1-12 (*)
2022 Enero	104,658	6,8	104,917	7,3	105,475	6,5	104,873	9,8
Febrero	106,666	8,7	105,382	7,7	105,743	6,8	100,030	7,9
Marzo	107,856	8,8	105,380	7,7	106,935	8,4	100,017	10,7
Abril	116,296	16,0	112,084	13,5	110,687	12,2	102,489	11,8
Mayo	119,038	19,3	114,719	15,8	110,276	11,5	107,610	15,7
Junio	120,616	21,7	116,039	16,3	111,038	12,8	111,203	16,9
Julio	121,229	20,9	116,775	16,4	112,226	13,8	115,084	17,4
Agosto	123,958	24,2	117,081	16,5	113,271	15,1	115,984	17,4
Septiembre	125,318	25,8	117,569	16,7	113,335	14,1	122,454	20,1
Octubre	126,683	26,3	118,012	16,3	115,066	13,5	123,946	17,6
Noviembre	127,998	26,2	119,029	16,2	116,495	12,0	127,255	10,8
Diciembre	130,429	25,2	121,151	17,2	117,446	11,3	132,146	7,7
2023 Enero	130,844	25,0	121,040	15,4	118,616	12,5	120,338	14,7
Febrero	135,159	26,7	121,948	15,7	118,622	12,2	113,370	13,3
Marzo	135,831	25,9	122,864	16,6	118,779	11,1	113,459	13,4
Abril	137,489	18,2	122,855	9,6	118,885	7,4	116,520	13,7
Mayo	137,475	15,5	121,549	6,0	119,244	8,1	118,754	10,4
Junio	136,500	13,2	123,581	6,5	120,228	8,3	121,420	9,2
Julio	136,078	12,2	122,793	5,2	120,051	7,0	124,854	8,5
Agosto	136,507	10,1	123,914	5,8	120,084	6,0	129,891	12,0
Septiembre	135,797	8,4	123,937	5,4	119,685	5,6	140,042	14,4
Octubre	136,207	7,5	123,838	4,9	120,831	5,0	139,889	12,9
Noviembre	136,028	6,3	124,305	4,4	121,249	4,1	138,225	8,6
Diciembre	136,914	5,0	124,543	2,8	121,061	3,1	140,569	6,4
2024 Enero	136,250	4,1	124,118	2,5	121,931	2,8	126,209	4,9
Febrero	136,519	1,0	124,592	2,2	121,855	2,7	116,204	2,5
Marzo	135,500	-0,2	124,561	1,4	121,894	2,6	116,026	2,3
Abril	135,590	-1,4	124,458	1,3	121,762	2,4	120,723	3,6
Mayo	134,905	-1,9	124,208	2,2	121,789	2,1	122,850	3,4
Junio	135,012	-1,1	124,636	0,9	121,721	1,2	130,434	7,4
Julio	134,560	-1,1	124,479	1,4	122,117	1,7	133,022	6,5
Agosto	134,767	-1,3	124,300	0,3	122,513	2,0	136,906	5,4
Septiembre	134,165	-1,2	123,921	0,0	123,104	2,9	149,845	7,0
Octubre								
Noviembre								
Diciembre								

(\*) T1-12 Tasa de variación sobre igual periodo año anterior.



### 7.1. Evolución del I.P.C. por años y meses según rubricas para cada grupo Alimentos y bebidas no alcohólicas

	Carne de porcino		Carne de ave		Otras carnes		Pescado fresco y congelado	
	Indice	T1-12 (*)	Indice	T1-12 (*)	Indice	T1-12 (*)	Indice	T1-12 (*)
2022 Enero	100,639	1,1	103,654	5,7	102,126	2,5	112,691	6,2
Febrero	100,256	1,0	103,524	5,2	102,369	3,3	104,119	2,9
Marzo	101,709	2,5	106,051	6,5	102,758	3,5	107,324	10,5
Abril	105,318	5,6	112,588	12,8	104,771	5,0	106,943	7,7
Mayo	105,693	5,9	113,854	13,9	106,414	6,7	110,340	11,9
Junio	106,972	6,6	114,602	14,7	106,803	7,4	109,142	11,9
Julio	107,204	6,3	115,713	15,5	107,891	8,7	109,930	11,7
Agosto	108,632	8,0	116,478	16,4	108,088	8,5	107,416	10,9
Septiembre	109,487	9,1	116,678	16,4	108,954	8,5	106,788	10,5
Octubre	111,369	11,3	116,617	16,3	110,584	9,7	109,143	11,4
Noviembre	112,608	12,7	116,948	16,0	111,082	9,9	113,654	12,0
Diciembre	113,247	13,0	117,850	14,7	112,778	10,9	118,039	8,6
2023 Enero	112,640	11,9	118,128	14,0	113,457	11,1	124,156	10,2
Febrero	113,490	13,2	117,964	13,9	114,428	11,8	115,617	11,0
Marzo	118,109	16,1	118,283	11,5	114,771	11,7	116,084	8,2
Abril	120,960	14,9	118,965	5,7	116,244	11,0	117,316	9,7
Mayo	122,551	15,9	119,533	5,0	117,215	10,1	113,584	2,9
Junio	124,950	16,8	120,712	5,3	117,789	10,3	112,997	3,5
Julio	126,927	18,4	120,597	4,2	118,122	9,5	113,528	3,3
Agosto	127,003	16,9	120,868	3,8	118,158	9,3	114,143	6,3
Septiembre	127,479	16,4	120,323	3,1	118,343	8,6	115,823	8,5
Octubre	127,450	14,4	119,791	2,7	118,627	7,3	117,231	7,4
Noviembre	127,263	13,0	120,547	3,1	119,080	7,2	119,572	5,2
Diciembre	127,356	12,5	120,766	2,5	119,258	5,7	121,989	3,3
2024 Enero	127,887	13,5	120,959	2,4	118,907	4,8	129,574	4,4
Febrero	127,692	12,5	120,045	1,8	118,798	3,8	125,305	8,4
Marzo	127,717	8,1	119,906	1,4	118,553	3,3	123,869	6,7
Abril	128,018	5,8	120,315	1,1	118,716	2,1	124,932	6,5
Mayo	128,202	4,6	120,364	0,7	119,726	2,1	121,876	7,3
Junio	128,206	2,6	120,020	-0,6	119,601	1,5	118,866	5,2
Julio	128,493	1,2	120,914	0,3	119,387	1,1	116,439	2,6
Agosto	128,470	1,2	121,267	0,3	118,950	0,7	115,979	1,6
Septiembre	128,537	0,8	120,876	0,5	119,893	1,3	120,009	3,6
Octubre								
Noviembre								
Diciembre								

(\*) T1-12 Tasa de variación sobre igual periodo año anterior.





### 7.1. Evolución del I.P.C. por años y meses según rubricas para cada grupo Alimentos y bebidas no alcohólicas

	Crustáceos, moluscos y preparados de pescado		Huevos		Leche		Productos lácteos	
	Indice	T1-12 (*)	Indice	T1-12 (*)	Indice	T1-12 (*)	Indice	T1-12 (*)
2022 Enero	102,384	3,5	104,309	7,4	105,565	6,6	102,894	3,1
Febrero	103,631	4,3	103,970	6,2	107,011	8,6	103,982	4,2
Marzo	105,044	5,6	109,520	11,2	109,713	11,0	104,943	5,0
Abril	107,432	7,9	118,340	19,0	112,763	13,4	108,391	8,4
Mayo	108,093	8,8	121,149	22,8	116,282	17,2	110,868	11,0
Junio	109,563	10,0	121,139	22,3	119,926	20,8	112,421	12,4
Julio	109,911	10,5	121,759	21,4	122,696	24,2	113,943	14,3
Agosto	111,416	10,9	122,180	20,9	125,483	26,6	115,580	16,2
Septiembre	112,653	12,1	124,443	22,8	127,397	27,0	116,243	17,2
Octubre	113,296	12,7	127,765	26,5	129,075	27,4	118,800	18,4
Noviembre	114,158	12,7	130,056	26,9	136,293	33,4	123,330	22,9
Diciembre	113,480	11,8	132,774	28,6	144,086	38,7	125,751	23,7
2023 Enero	114,374	11,7	130,870	25,5	140,363	33,0	127,189	23,6
Febrero	116,179	12,1	133,660	28,6	142,975	33,6	127,368	22,5
Marzo	117,752	12,1	136,996	25,1	143,486	30,8	126,725	20,8
Abril	120,264	11,9	140,271	18,5	143,164	27,0	127,170	17,3
Mayo	120,242	11,2	140,767	16,2	142,857	22,9	127,238	14,8
Junio	119,925	9,5	141,444	16,8	142,392	18,7	127,481	13,4
Julio	119,558	8,8	141,748	16,4	141,871	15,6	127,985	12,3
Agosto	119,511	7,3	141,762	16,0	141,048	12,4	127,655	10,4
Septiembre	120,417	6,9	142,186	14,3	139,661	9,6	128,601	10,6
Octubre	121,130	6,9	142,170	11,3	140,133	8,6	129,192	8,7
Noviembre	120,325	5,4	142,491	9,6	140,695	3,2	128,874	4,5
Diciembre	120,976	6,6	142,817	7,6	141,035	-2,1	129,165	2,7
2024 Enero	121,862	6,5	142,351	8,8	141,304	0,7	128,873	1,3
Febrero	121,506	4,6	141,007	5,5	141,484	-1,0	128,397	0,8
Marzo	121,842	3,5	141,043	3,0	142,416	-0,7	128,763	1,6
Abril	122,932	2,2	141,906	1,2	140,990	-1,5	129,174	1,6
Mayo	123,621	2,8	141,127	0,3	138,942	-2,7	129,143	1,5
Junio	123,507	3,0	141,019	-0,3	139,164	-2,3	129,241	1,4
Julio	122,925	2,8	143,732	1,4	138,744	-2,2	129,108	0,9
Agosto	123,507	3,3	143,702	1,4	138,341	-1,9	129,264	1,3
Septiembre	122,599	1,8	144,113	1,4	136,948	-1,9	129,023	0,3
Octubre								
Noviembre								
Diciembre								

(\*) T1-12 Tasa de variación sobre igual periodo año anterior.



### 7.1. Evolución del I.P.C. por años y meses según rubricas para cada grupo Alimentos y bebidas no alcohólicas

	Aceites y grasas		Frutas frescas		Frutas en conservas y frutos secos		Legumbres y hortalizas frescas	
	Indice	T1-12 (*)	Indice	T1-12 (*)	Indice	T1-12 (*)	Indice	T1-12 (*)
2022 Enero	112,559	27,6	102,968	7,8	98,879	-3,6	105,200	-0,5
Febrero	114,392	29,5	105,566	5,1	98,877	-2,6	103,965	4,6
Marzo	120,266	35,1	104,644	5,1	101,831	0,4	106,235	6,6
Abril	137,979	49,8	102,979	8,7	102,912	1,9	119,329	12,9
Mayo	138,363	44,3	107,386	7,6	104,165	4,4	108,925	7,0
Junio	137,214	36,6	116,758	15,4	101,881	1,5	107,879	12,0
Julio	133,544	26,5	110,787	12,0	102,408	4,0	109,504	14,5
Agosto	133,041	24,4	109,496	10,2	103,005	5,6	108,665	12,3
Septiembre	132,306	23,8	108,825	10,6	105,746	6,8	113,573	15,1
Octubre	132,980	23,2	114,742	9,4	104,121	6,2	123,099	25,1
Noviembre	147,209	35,1	110,989	6,8	108,504	8,5	112,970	14,5
Diciembre	152,522	39,1	107,953	4,5	108,472	8,0	115,249	11,6
2023 Enero	148,947	32,3	105,166	2,1	108,024	9,2	115,094	9,4
Febrero	151,280	32,2	110,017	4,2	106,375	7,6	128,508	23,6
Marzo	152,607	26,9	109,269	4,4	106,396	4,5	136,119	28,1
Abril	155,296	12,6	103,940	0,9	107,589	4,5	133,137	11,6
Mayo	155,705	12,5	110,817	3,2	110,534	6,1	126,973	16,6
Junio	159,469	16,2	112,989	-3,2	110,210	8,2	122,940	14,0
Julio	163,930	22,8	123,674	11,6	109,166	6,6	118,877	8,6
Agosto	177,296	33,3	118,138	7,9	105,908	2,8	122,735	12,9
Septiembre	192,172	45,2	118,233	8,6	104,906	-0,8	126,280	11,2
Octubre	202,126	52,0	124,347	8,4	110,416	6,0	125,933	2,3
Noviembre	212,727	44,5	122,414	10,3	110,171	1,5	131,151	16,1
Diciembre	213,114	39,7	121,024	12,1	105,860	-2,4	130,927	13,6
2024 Enero	217,052	45,7	119,274	13,4	109,738	1,6	134,609	17,0
Febrero	227,560	50,4	120,338	9,4	110,307	3,7	127,331	-0,9
Marzo	230,512	51,0	119,275	9,2	108,787	2,2	124,985	-8,2
Abril	234,948	51,3	122,533	17,9	110,030	2,3	128,957	-3,1
Mayo	228,728	46,9	124,257	12,1	109,936	-0,5	126,789	-0,1
Junio	224,535	40,8	127,657	13,0	109,218	-0,9	121,919	-0,8
Julio	213,357	30,2	125,300	1,3	109,021	-0,1	123,017	3,5
Agosto	211,468	19,3	119,941	1,5	109,053	3,0	122,607	-0,1
Septiembre	205,228	6,8	115,272	-2,5	108,795	3,7	124,637	-1,3
Octubre								
Noviembre								
Diciembre								

(\*) T1-12 Tasa de variación sobre igual periodo año anterior.



### 7.1. Evolución del I.P.C. por años y meses según rubricas para cada grupo Alimentos y bebidas no alcohólicas

	Preparados de legumbres y hortalizas		Patatas y sus preparados		Café, cacao e infusiones		Azúcar	
	Indice	T1-12 (*)	Indice	T1-12 (*)	Indice	T1-12 (*)	Indice	T1-12 (*)
2022 Enero	103,328	3,6	101,945	3,5	103,565	4,7	99,609	-1,7
Febrero	106,663	7,9	103,289	4,1	105,610	6,8	100,237	-0,6
Marzo	107,258	8,0	105,477	6,0	107,804	8,8	102,061	1,3
Abril	109,920	10,0	110,530	8,7	109,353	9,6	103,880	2,7
Mayo	111,280	12,0	114,966	9,9	111,585	12,0	107,947	7,6
Junio	112,196	12,5	115,866	12,4	111,257	11,6	107,150	7,2
Julio	112,628	13,2	115,314	13,2	113,159	13,5	107,593	8,7
Agosto	114,116	14,9	115,857	16,6	113,521	13,8	107,755	9,3
Septiembre	114,952	15,2	115,545	16,8	112,463	12,7	109,828	11,0
Octubre	115,732	16,0	118,604	22,3	112,599	12,1	142,435	43,4
Noviembre	119,965	17,5	122,328	25,6	112,671	10,6	149,670	50,5
Diciembre	121,232	18,1	125,013	26,5	114,883	12,0	150,900	50,3
2023 Enero	122,135	18,2	124,887	22,5	116,183	12,2	154,953	55,6
Febrero	124,550	16,8	125,385	21,4	119,406	13,1	155,484	55,1
Marzo	124,602	16,2	127,670	21,0	120,542	11,8	155,979	52,8
Abril	126,533	15,1	131,940	19,4	120,666	10,3	152,878	47,2
Mayo	126,832	14,0	137,834	19,9	122,068	9,4	154,986	43,6
Junio	128,295	14,3	143,818	24,1	119,898	7,8	154,286	44,0
Julio	128,133	13,8	138,007	19,7	122,573	8,3	155,513	44,5
Agosto	129,268	13,3	134,467	16,1	122,149	7,6	156,219	45,0
Septiembre	129,793	12,9	133,462	15,5	121,545	8,1	157,172	43,1
Octubre	129,046	11,5	134,023	13,0	123,515	9,7	159,278	11,8
Noviembre	130,894	9,1	134,063	9,6	122,639	8,8	160,774	7,4
Diciembre	132,385	9,2	135,438	8,3	122,358	6,5	159,706	5,8
2024 Enero	132,607	8,6	136,560	9,3	123,422	6,2	161,084	4,0
Febrero	134,095	7,7	138,220	10,2	123,802	3,7	160,682	3,3
Marzo	135,550	8,8	140,661	10,2	123,571	2,5	159,359	2,2
Abril	136,026	7,5	142,694	8,2	123,553	2,4	161,487	5,6
Mayo	136,608	7,7	145,558	5,6	124,678	2,1	161,639	4,3
Junio	136,557	6,4	146,000	1,5	126,308	5,3	161,675	4,8
Julio	136,901	6,8	147,066	6,6	129,015	5,3	161,554	3,9
Agosto	136,201	5,4	146,423	8,9	129,957	6,4	159,943	2,4
Septiembre	136,009	4,8	146,512	9,8	129,234	6,3	156,844	-0,2
Octubre								
Noviembre								
Diciembre								

(\*) T1-12 Tasa de variación sobre igual periodo año anterior.



### 7.1. Evolución del I.P.C. por años y meses según rubricas para cada grupo Alimentos y bebidas no alcohólicas

	Otros preparados alimenticios		Agua mineral, refrescos y zumos	
	Indice	T1-12 (*)	Indice	T1-12 (*)
2022 Enero	100,267	0,2	99,751	0,3
Febrero	103,081	3,4	101,398	1,7
Marzo	104,207	4,2	101,576	1,5
Abril	106,173	5,3	102,466	1,7
Mayo	107,830	7,6	102,729	2,6
Junio	108,970	8,7	104,159	3,7
Julio	110,569	10,7	104,676	4,4
Agosto	111,839	11,9	105,730	5,5
Septiembre	112,105	12,2	105,460	5,6
Octubre	113,684	14,0	107,520	7,8
Noviembre	115,342	15,7	111,592	11,7
Diciembre	115,747	16,0	113,656	14,3
2023 Enero	118,872	18,6	115,002	15,3
Febrero	121,419	17,8	120,895	19,2
Marzo	124,188	19,2	121,442	19,6
Abril	126,154	18,8	122,573	19,6
Mayo	125,056	16,0	121,358	18,1
Junio	125,974	15,6	121,155	16,3
Julio	126,009	14,0	121,467	16,0
Agosto	126,871	13,4	122,619	16,0
Septiembre	126,540	12,9	122,899	16,5
Octubre	126,222	11,0	123,879	15,2
Noviembre	126,372	9,6	124,898	11,9
Diciembre	127,710	10,3	126,108	11,0
2024 Enero	128,142	7,8	126,690	10,2
Febrero	129,025	6,3	128,740	6,5
Marzo	127,670	2,8	128,698	6,0
Abril	129,114	2,3	130,422	6,4
Mayo	129,057	3,2	129,555	6,8
Junio	129,775	3,0	128,977	6,5
Julio	129,937	3,1	129,156	6,3
Agosto	130,914	3,2	129,077	5,3
Septiembre	131,120	3,6	130,221	6,0
Octubre				
Noviembre				
Diciembre				

(\*) T1-12 Tasa de variación sobre igual periodo año anterior.



## 7.2. Evolución del I.P.C. por años y meses según rubricas para cada grupo Bebidas alcohólicas y tabaco

	Bebidas alcohólicas		Tabaco	
	Indice	T1-12 (*)	Indice	T1-12 (*)
2022 Enero	100,551	0,6	101,670	2,3
Febrero	102,445	2,2	101,707	2,3
Marzo	103,046	2,6	101,722	2,4
Abril	103,777	3,1	101,722	2,4
Mayo	104,531	4,6	101,723	2,4
Junio	105,977	6,5	102,081	2,7
Julio	106,889	6,9	102,120	2,7
Agosto	107,386	7,8	102,120	2,7
Septiembre	108,323	8,6	102,120	1,9
Octubre	108,225	8,2	102,120	0,6
Noviembre	108,763	8,7	102,496	0,9
Diciembre	108,760	8,9	107,486	5,8
2023 Enero	111,172	10,6	108,864	7,1
Febrero	113,678	11,0	108,904	7,1
Marzo	114,935	11,5	108,904	7,1
Abril	115,301	11,1	108,917	7,1
Mayo	115,611	10,6	108,930	7,1
Junio	116,241	9,7	108,969	6,7
Julio	115,915	8,4	109,190	6,9
Agosto	115,437	7,5	109,455	7,2
Septiembre	115,549	6,7	109,491	7,2
Octubre	116,465	7,6	109,679	7,4
Noviembre	117,024	7,6	109,571	6,9
Diciembre	114,983	5,7	109,544	1,9
2024 Enero	116,692	5,0	112,921	3,7
Febrero	118,078	3,9	114,715	5,3
Marzo	117,733	2,4	114,970	5,6
Abril	118,072	2,4	115,052	5,6
Mayo	118,361	2,4	115,155	5,7
Junio	117,831	1,4	115,162	5,7
Julio	117,770	1,6	115,185	5,5
Agosto	118,077	2,3	115,200	5,2
Septiembre	117,974	2,1	115,201	5,2
Octubre				
Noviembre				
Diciembre				

(\*) T1-12 Tasa de variación sobre igual periodo año anterior.



### 7.3. Evolución del I.P.C. por años y meses según rubricas para cada grupo Vestido y calzado

	Prendas de vestir mujer		Prendas de vestir hombres		Prendas de vestir niño y bebe		Complementos y reparaciones de prendas de vestir	
	Indice	T1-12 (*)	Indice	T1-12 (*)	Indice	T1-12 (*)	Indice	T1-12 (*)
2022 Enero	95,348	3,5	94,611	2,5	90,771	1,3	88,133	-6,3
Febrero	94,598	3,2	93,511	2,7	89,318	0,0	86,867	-5,8
Marzo	97,605	3,4	99,404	4,3	94,782	-1,6	96,282	-0,7
Abril	104,714	0,4	102,137	2,1	100,680	-7,6	100,665	0,8
Mayo	108,028	2,5	103,213	2,7	106,445	-3,2	101,301	1,1
Junio	107,630	3,3	102,540	2,6	105,934	-3,1	101,186	0,9
Julio	95,064	2,8	96,387	4,3	90,923	-1,0	97,521	2,3
Agosto	94,557	2,8	96,325	4,8	90,004	-1,0	97,270	2,2
Septiembre	102,108	6,7	104,084	4,5	97,109	0,1	106,251	5,0
Octubre	106,385	-0,6	110,015	0,0	105,100	0,5	111,016	3,1
Noviembre	107,599	-3,0	111,409	-3,2	106,036	-0,7	112,549	2,9
Diciembre	108,648	-1,0	112,488	0,5	107,915	2,4	114,432	6,3
2023 Enero	96,377	1,1	101,738	7,5	95,653	5,4	93,918	6,6
Febrero	95,000	0,4	100,278	7,2	94,498	5,8	90,218	3,9
Marzo	98,164	0,6	104,859	5,5	100,640	6,2	94,653	-1,7
Abril	105,162	0,4	108,368	6,1	108,320	7,6	98,968	-1,7
Mayo	110,186	2,0	108,515	5,1	112,594	5,8	99,292	-2,0
Junio	109,391	1,6	107,972	5,3	114,675	8,3	98,477	-2,7
Julio	97,791	2,9	102,575	6,4	98,783	8,6	89,760	-8,0
Agosto	96,814	2,4	101,390	5,3	98,342	9,3	88,099	-9,4
Septiembre	101,950	-0,2	108,204	4,0	105,406	8,5	96,164	-9,5
Octubre	109,020	2,5	112,475	2,2	110,001	4,7	109,293	-1,6
Noviembre	113,326	5,3	116,582	4,6	112,979	6,5	114,656	1,9
Diciembre	111,153	2,3	114,695	2,0	111,003	2,9	114,600	0,1
2024 Enero	99,195	2,9	104,259	2,5	100,759	5,3	102,093	8,7
Febrero	96,642	1,7	101,132	0,9	98,669	4,4	93,578	3,7
Marzo	99,886	1,8	105,284	0,4	106,459	5,8	98,004	3,5
Abril	106,444	1,2	108,019	-0,3	111,343	2,8	101,623	2,7
Mayo	109,347	-0,8	108,281	-0,2	115,207	2,3	101,623	2,3
Junio	108,806	-0,5	106,979	-0,9	114,949	0,2	101,488	3,1
Julio	97,276	-0,5	101,762	-0,8	102,721	4,0	91,417	1,8
Agosto	95,767	-1,1	100,230	-1,1	100,330	2,0	88,467	0,4
Septiembre	100,370	-1,5	107,237	-0,9	106,282	0,8	91,934	-4,4
Octubre								
Noviembre								
Diciembre								

(\*) T1-12 Tasa de variación sobre igual periodo año anterior.



### 7.3. Evolución del I.P.C. por años y meses según rubricas para cada grup Vestido y calzado

	Calzado de hombre		Calzado de mujer		Calzado de niño	
	Indice	T1-12 (*)	Indice	T1-12 (*)	Indice	T1-12 (*)
2022 Enero	96,087	0,9	95,004	0,8	98,163	5,6
Febrero	94,502	-0,9	93,616	-0,4	95,749	3,8
Marzo	96,279	-2,6	96,462	-1,1	100,366	3,4
Abril	100,972	-2,0	100,779	-2,9	103,876	0,1
Mayo	101,697	-1,7	103,423	-1,2	106,697	2,2
Junio	102,558	-0,8	103,816	-0,2	106,766	2,3
Julio	97,039	0,8	95,685	-0,3	99,382	6,5
Agosto	95,994	0,5	95,254	1,4	97,957	5,7
Septiembre	99,745	0,5	99,142	2,0	101,519	2,0
Octubre	102,228	-0,4	104,072	1,1	105,979	0,2
Noviembre	102,651	-0,8	105,657	-0,3	106,624	-1,2
Diciembre	104,354	0,9	108,002	2,1	108,239	2,1
2023 Enero	99,439	3,5	99,847	5,1	100,269	2,1
Febrero	98,105	3,8	98,478	5,2	99,882	4,3
Marzo	101,281	5,2	102,840	6,6	103,782	3,4
Abril	105,163	4,2	105,707	4,9	108,654	4,6
Mayo	107,132	5,3	106,512	3,0	110,337	3,4
Junio	107,871	5,2	107,246	3,3	110,251	3,3
Julio	101,979	5,1	101,011	5,6	102,985	3,6
Agosto	101,979	6,2	100,197	5,2	102,810	5,0
Septiembre	105,485	5,8	104,130	5,0	106,591	5,0
Octubre	107,781	5,4	109,637	5,3	108,968	2,8
Noviembre	108,689	5,9	112,264	6,3	112,080	5,1
Diciembre	109,368	4,8	111,373	3,1	112,202	3,7
2024 Enero	105,060	5,7	102,715	2,9	102,522	2,2
Febrero	104,020	6,0	101,335	2,9	100,318	0,4
Marzo	106,685	5,3	104,831	1,9	104,711	0,9
Abril	108,616	3,3	108,154	2,3	109,451	0,7
Mayo	110,029	2,7	107,217	0,7	110,211	-0,1
Junio	109,973	1,9	106,214	-1,0	108,237	-1,8
Julio	103,934	1,9	100,211	-0,8	99,846	-3,0
Agosto	102,177	0,2	99,191	-1,0	96,577	-6,1
Septiembre	103,722	-1,7	103,385	-0,7	100,146	-6,0
Octubre						
Noviembre						
Diciembre						

(\*) T1-12 Tasa de variación sobre igual periodo año anterior.



#### 7.4. Evolución del I.P.C. por años y meses según rubricas para cada grupo Vivienda

	Vivienda en alquiler		Calefacción, alumbrado y otros servicios		Conservación de la vivienda	
	Indice	T1-12 (*)	Indice	T1-12 (*)	Indice	T1-12 (*)
2022 Enero	100,197	0,1	122,086	31,9	100,816	1,5
Febrero	100,434	0,4	122,549	46,9	100,908	1,4
Marzo	100,690	0,7	142,882	61,5	101,510	2,0
Abril	100,916	0,9	124,414	32,4	101,774	2,3
Mayo	101,056	1,1	122,489	29,7	102,192	2,6
Junio	101,194	1,2	129,214	31,9	102,405	2,7
Julio	101,340	1,4	136,120	40,9	102,256	1,9
Agosto	101,475	1,5	145,057	44,4	102,259	1,8
Septiembre	101,562	1,6	132,012	23,9	102,376	2,0
Octubre	101,774	1,8	114,809	0,8	102,103	1,6
Noviembre	101,987	2,0	107,176	-2,3	102,246	1,7
Diciembre	102,249	2,2	108,879	-10,7	102,778	2,1
2023 Enero	102,471	2,3	100,358	-17,8	103,067	2,2
Febrero	102,571	2,1	106,607	-13,0	103,284	2,4
Marzo	102,801	2,1	101,632	-28,9	103,480	1,9
Abril	103,001	2,1	96,229	-22,7	103,798	2,0
Mayo	103,141	2,1	95,435	-22,1	103,899	1,7
Junio	103,231	2,0	96,903	-25,0	103,890	1,5
Julio	103,381	2,0	96,585	-29,0	104,945	2,6
Agosto	103,483	2,0	95,219	-34,4	104,941	2,6
Septiembre	103,641	2,0	95,511	-27,6	105,004	2,6
Octubre	103,893	2,1	93,524	-18,5	105,251	3,1
Noviembre	104,159	2,1	90,314	-15,7	105,323	3,0
Diciembre	104,337	2,0	91,159	-16,3	105,481	2,6
2024 Enero	104,542	2,0	97,973	-2,4	104,524	1,4
Febrero	104,735	2,1	94,989	-10,9	104,541	1,2
Marzo	105,039	2,2	98,510	-3,1	104,501	1,0
Abril	105,378	2,3	99,905	3,8	104,522	0,7
Mayo	105,811	2,6	101,306	6,2	104,933	1,0
Junio	106,031	2,7	102,319	5,6	104,993	1,1
Julio	106,267	2,8	98,309	1,8	105,471	0,5
Agosto	106,548	3,0	99,425	4,4	106,136	1,1
Septiembre	106,880	3,1	98,050	2,7	106,281	1,2
Octubre						
Noviembre						
Diciembre						

(\*) T1-12 Tasa de variación sobre igual periodo año anterior.





### 7.5. Evolución del I.P.C. por años y meses según rubricas para cada grupo Menaje

	Muebles y revestimiento de suelo		Textiles y accesorios para el hogar		Electrodomésticos y reparaciones		Utensilios y herramientas para el hogar	
	Indice	T1-12 (*)	Indice	T1-12 (*)	Indice	T1-12 (*)	Indice	T1-12 (*)
2022 Enero	104,087	6,4	100,790	2,7	103,873	4,8	102,565	3,7
Febrero	104,467	7,1	101,114	3,4	105,021	6,0	102,604	3,9
Marzo	105,659	8,0	102,359	3,8	105,318	5,3	103,606	5,0
Abril	107,757	9,4	103,875	4,6	107,054	7,0	105,163	6,3
Mayo	108,726	10,2	106,272	5,6	107,772	7,9	105,961	6,3
Junio	109,136	10,3	107,086	6,2	108,035	8,9	107,013	6,9
Julio	108,992	8,8	104,175	5,1	107,028	7,8	107,283	7,0
Agosto	108,834	8,4	103,680	5,1	107,614	8,4	106,957	6,7
Septiembre	109,075	8,0	104,398	4,5	108,385	8,6	107,407	7,0
Octubre	109,314	7,4	105,185	4,0	108,837	8,1	107,554	6,2
Noviembre	109,517	6,1	105,996	3,3	109,281	8,0	107,740	6,5
Diciembre	109,692	5,4	107,218	3,8	108,913	6,5	107,404	5,8
2023 Enero	110,179	5,9	106,951	6,1	110,685	6,6	107,887	5,2
Febrero	110,112	5,4	106,682	5,5	110,363	5,1	107,553	4,8
Marzo	110,560	4,6	108,016	5,5	110,019	4,5	107,508	3,8
Abril	111,176	3,2	108,923	4,9	110,269	3,0	108,456	3,1
Mayo	111,574	2,6	109,676	3,2	109,484	1,6	109,233	3,1
Junio	112,102	2,7	109,839	2,6	109,012	0,9	108,991	1,8
Julio	112,094	2,8	107,387	3,1	106,776	-0,2	107,626	0,3
Agosto	112,130	3,0	107,214	3,4	107,067	-0,5	107,272	0,3
Septiembre	112,182	2,8	108,521	3,9	107,369	-0,9	108,470	1,0
Octubre	112,423	2,8	109,430	4,0	106,881	-1,8	110,180	2,4
Noviembre	112,483	2,7	110,274	4,0	106,642	-2,4	110,556	2,6
Diciembre	111,807	1,9	110,011	2,6	106,066	-2,6	110,312	2,7
2024 Enero	112,251	1,9	105,459	-1,4	106,469	-3,8	110,079	2,0
Febrero	112,450	2,1	105,101	-1,5	106,462	-3,5	108,389	0,8
Marzo	113,141	2,3	105,438	-2,4	105,773	-3,9	107,898	0,4
Abril	113,691	2,3	106,290	-2,4	105,991	-3,9	107,612	-0,8
Mayo	113,812	2,0	107,719	-1,8	105,643	-3,5	109,923	0,6
Junio	113,793	1,5	109,396	-0,4	105,174	-3,5	111,818	2,6
Julio	112,858	0,7	107,399	0,0	103,998	-2,6	111,477	3,6
Agosto	112,820	0,6	106,817	-0,4	104,451	-2,4	111,103	3,6
Septiembre	112,892	0,6	108,086	-0,4	104,571	-2,6	111,210	2,5
Octubre								
Noviembre								
Diciembre								

(\*) T1-12 Tasa de variación sobre igual periodo año anterior.



### 7.5. Evolución del I.P.C. por años y meses según rubricas para cada grupo Menaje

	Artículos no duraderos para el hogar		Servicios para el hogar	
	Indice	T1-12 (*)	Indice	T1-12 (*)
2022 Enero	101,271	0,7	100,266	1,6
Febrero	102,702	2,2	101,270	1,6
Marzo	104,206	3,8	101,423	1,6
Abril	106,201	6,1	101,304	1,5
Mayo	105,900	5,8	101,324	1,3
Junio	107,236	7,2	101,350	1,3
Julio	108,351	8,7	101,214	0,9
Agosto	110,407	11,3	101,184	0,9
Septiembre	110,605	10,9	101,482	1,4
Octubre	112,209	12,3	101,580	1,2
Noviembre	113,100	13,3	101,950	1,5
Diciembre	115,707	15,7	102,235	1,8
2023 Enero	115,973	14,5	102,084	1,8
Febrero	117,364	14,3	102,501	1,2
Marzo	118,782	14,0	102,867	1,4
Abril	120,092	13,1	103,293	2,0
Mayo	119,118	12,5	103,975	2,6
Junio	119,289	11,2	103,908	2,5
Julio	118,747	9,6	103,974	2,7
Agosto	119,068	7,8	104,212	3,0
Septiembre	118,034	6,7	104,117	2,6
Octubre	117,952	5,1	104,125	2,5
Noviembre	117,554	3,9	104,389	2,4
Diciembre	118,008	2,0	104,655	2,4
2024 Enero	117,848	1,6	105,185	3,0
Febrero	117,477	0,1	105,498	2,9
Marzo	116,697	-1,8	105,834	2,9
Abril	116,964	-2,6	106,534	3,1
Mayo	117,096	-1,7	106,943	2,9
Junio	117,485	-1,5	107,284	3,2
Julio	117,624	-0,9	107,331	3,2
Agosto	116,464	-2,2	108,347	4,0
Septiembre	116,913	-0,9	108,550	4,3
Octubre				
Noviembre				
Diciembre				

(\*) T1-12 Tasa de variación sobre igual periodo año anterior.



## 7.6. Evolución del I.P.C. por años y meses según rubricas para cada grupo Medicina

	Servicios médicos y similares		Medicamentos y material terapéutico	
	Indice	T1-12 (*)	Indice	T1-12 (*)
2022 Enero	101,401	1,8	99,783	-1,8
Febrero	101,880	2,4	99,314	-1,2
Marzo	102,200	2,6	99,310	-1,2
Abril	102,327	2,7	100,073	0,1
Mayo	102,731	3,2	101,091	1,2
Junio	102,610	2,9	100,360	-0,1
Julio	102,574	2,4	100,586	0,4
Agosto	102,621	2,6	100,208	-0,1
Septiembre	102,644	2,1	100,131	0,3
Octubre	102,774	2,2	98,784	0,1
Noviembre	102,904	2,3	99,284	0,6
Diciembre	102,918	2,3	98,629	-0,7
2023 Enero	103,868	2,4	98,186	-1,6
Febrero	104,233	2,3	98,144	-1,2
Marzo	104,783	2,5	98,036	-1,3
Abril	104,986	2,6	97,982	-2,1
Mayo	105,063	2,3	97,932	-3,1
Junio	105,141	2,5	98,365	-2,0
Julio	105,267	2,6	98,470	-2,1
Agosto	105,331	2,6	98,483	-1,7
Septiembre	105,435	2,7	99,309	-0,8
Octubre	105,378	2,5	98,401	-0,4
Noviembre	105,509	2,5	98,625	-0,7
Diciembre	105,704	2,7	97,563	-1,1
2024 Enero	106,634	2,7	97,808	-0,4
Febrero	107,543	3,2	97,854	-0,3
Marzo	107,602	2,7	98,081	0,0
Abril	107,671	2,6	97,852	-0,1
Mayo	107,760	2,6	98,924	1,0
Junio	107,934	2,7	98,412	0,0
Julio	108,266	2,8	99,283	0,8
Agosto	108,316	2,8	99,147	0,7
Septiembre	108,514	2,9	99,159	-0,2
Octubre				
Noviembre				
Diciembre				

(\*) T1-12 Tasa de variación sobre igual periodo año anterior.



## 7.7. Evolución del I.P.C. por años y meses según rubricas para cada grupo Transportes

	Transporte personal		Transporte público urbano		Transporte público interurbano	
	Indice	T1-12 (*)	Indice	T1-12 (*)	Indice	T1-12 (*)
2022 Enero	105,971	12,2	100,373	0,4	97,816	-3,5
Febrero	108,962	13,7	100,373	0,4	98,862	-1,0
Marzo	117,102	19,9	100,373	0,4	99,716	-0,5
Abril	110,788	13,4	99,435	-0,5	104,887	4,3
Mayo	114,212	15,7	99,435	-0,5	103,339	4,2
Junio	120,336	20,5	99,435	-0,5	105,840	6,5
Julio	117,454	16,5	99,435	-0,5	108,800	8,6
Agosto	112,614	11,5	99,435	-0,5	110,341	8,6
Septiembre	111,994	10,2	70,200	-29,8	101,500	2,0
Octubre	113,888	9,9	70,228	-29,8	98,313	-0,9
Noviembre	113,676	8,4	70,229	-29,8	101,404	2,6
Diciembre	107,890	3,9	70,229	-29,8	98,284	-2,0
2023 Enero	113,077	6,7	71,312	-29,0	97,192	-0,6
Febrero	112,626	3,4	59,303	-40,9	97,503	-1,4
Marzo	112,645	-3,8	59,303	-40,9	100,534	0,8
Abril	113,148	2,1	59,303	-40,4	101,068	-3,6
Mayo	110,913	-2,9	59,303	-40,4	101,736	-1,6
Junio	111,999	-6,9	59,303	-40,4	103,254	-2,4
Julio	112,863	-3,9	59,303	-40,4	100,650	-7,5
Agosto	116,245	3,2	59,303	-40,4	103,604	-6,1
Septiembre	117,760	5,1	59,423	-15,4	99,794	-1,7
Octubre	116,680	2,5	59,423	-15,4	97,855	-0,5
Noviembre	114,831	1,0	59,423	-15,4	96,635	-4,7
Diciembre	113,184	4,9	59,423	-15,4	96,102	-2,2
2024 Enero	113,480	0,4	59,423	-16,7	91,684	-5,7
Febrero	115,227	2,3	59,423	0,2	95,687	-1,9
Marzo	115,666	2,7	59,423	0,2	97,805	-2,7
Abril	116,586	3,0	59,423	0,2	97,326	-3,7
Mayo	115,461	4,1	59,423	0,2	99,807	-1,9
Junio	115,355	3,0	59,423	0,2	103,866	0,6
Julio	115,776	2,6	59,423	0,2	102,588	1,9
Agosto	114,403	-1,6	59,423	0,2	106,267	2,6
Septiembre	112,783	-4,2	59,513	0,2	98,474	-1,3
Octubre						
Noviembre						
Diciembre						

(\*) T1-12 Tasa de variación sobre igual periodo año anterior.



### 7.8. Evolución del I.P.C. por años y meses según rubricas para cada grupo Comunicaciones

	Comunicaciones	
	Indice	T1-12 (*)
2022 Enero	99,684	-0,5
Febrero	99,613	-0,6
Marzo	99,632	-0,4
Abril	100,158	0,0
Mayo	100,057	-0,1
Junio	100,006	-0,2
Julio	97,989	-2,1
Agosto	97,956	-2,2
Septiembre	97,835	-2,4
Octubre	97,689	-1,8
Noviembre	97,653	-1,9
Diciembre	97,697	-1,8
2023 Enero	102,215	2,5
Febrero	102,286	2,7
Marzo	102,195	2,6
Abril	102,863	2,7
Mayo	102,827	2,8
Junio	102,613	2,6
Julio	102,408	4,5
Agosto	102,436	4,6
Septiembre	102,317	4,6
Octubre	101,177	3,6
Noviembre	101,102	3,5
Diciembre	101,007	3,4
2024 Enero	102,989	0,8
Febrero	102,926	0,6
Marzo	102,854	0,6
Abril	102,985	0,1
Mayo	102,908	0,1
Junio	102,926	0,3
Julio	102,487	0,1
Agosto	102,420	0,0
Septiembre	102,350	0,0
Octubre		
Noviembre		
Diciembre		

(\*) T1-12 Tasa de variación sobre igual periodo año anterior.



### 7.9. Evolución del I.P.C. por años y meses según rubricas para cada grupo Ocio y cultura

	Objetos recreativos		Publicaciones		Esparcimiento	
	Indice	T1-12 (*)	Indice	T1-12 (*)	Indice	T1-12 (*)
2022 Enero	101,263	2,0	102,557	3,7	100,423	1,6
Febrero	100,952	1,3	102,877	4,0	100,726	1,4
Marzo	101,631	1,6	103,288	4,0	101,810	2,4
Abril	102,254	2,7	103,507	4,2	101,679	2,1
Mayo	102,936	3,2	103,436	4,1	102,326	2,1
Junio	102,682	3,7	103,488	3,9	102,299	1,9
Julio	99,915	1,3	103,197	2,8	102,640	2,3
Agosto	99,886	-0,3	103,452	3,0	102,750	2,4
Septiembre	100,983	1,6	104,340	3,8	103,259	3,1
Octubre	101,538	0,7	104,340	3,5	103,392	3,1
Noviembre	102,667	1,0	104,583	3,7	102,873	2,5
Diciembre	102,139	0,1	104,483	2,9	102,967	2,3
2023 Enero	102,555	1,3	105,537	2,9	104,959	4,5
Febrero	103,318	2,3	106,010	3,0	103,978	3,2
Marzo	103,024	1,4	106,010	2,6	103,916	2,1
Abril	102,511	0,3	106,146	2,5	104,204	2,5
Mayo	102,183	-0,7	106,486	2,9	104,247	1,9
Junio	102,583	-0,1	106,486	2,9	104,298	2,0
Julio	101,251	1,3	106,568	3,3	104,803	2,1
Agosto	101,495	1,6	106,606	3,0	104,835	2,0
Septiembre	101,601	0,6	107,413	2,9	106,217	2,9
Octubre	101,246	-0,3	107,610	3,1	106,210	2,7
Noviembre	101,699	-0,9	107,278	2,6	106,289	3,3
Diciembre	100,533	-1,6	107,364	2,8	106,686	3,6
2024 Enero	100,927	-1,6	108,140	2,5	107,299	2,2
Febrero	101,015	-2,2	109,102	2,9	108,089	4,0
Marzo	101,340	-1,6	109,102	2,9	109,094	5,0
Abril	100,921	-1,6	110,137	3,8	109,589	5,2
Mayo	100,797	-1,4	110,307	3,6	107,847	3,5
Junio	100,533	-2,0	110,307	3,6	107,271	2,9
Julio	99,981	-1,3	110,167	3,4	107,245	2,3
Agosto	99,583	-1,9	110,200	3,4	107,294	2,3
Septiembre	99,776	-1,8	110,638	3,0	108,472	2,1
Octubre						
Noviembre						
Diciembre						

(\*) T1-12 Tasa de variación sobre igual periodo año anterior.



### 7.10. Evolución del I.P.C. por años y meses según rubricas para cada grupo Enseñanza

	Educación infantil y primaria		Educación secundaria		Educación universitaria		Otras enseñanzas	
	Indice	T1-12 (*)	Indice	T1-12 (*)	Indice	T1-12 (*)	Indice	T1-12 (*)
2022 Enero	100,716	1,1	101,122	1,7	100,661	0,9	100,133	0,4
Febrero	100,716	1,1	101,122	1,7	100,685	0,9	101,181	1,5
Marzo	100,716	1,1	101,122	1,7	100,685	0,9	101,238	1,3
Abril	100,716	1,1	101,122	1,7	100,685	0,9	101,902	1,8
Mayo	100,716	1,1	101,122	1,7	100,685	0,9	102,594	2,3
Junio	100,716	1,1	101,122	1,7	100,685	0,9	103,499	3,2
Julio	100,716	1,1	101,122	1,7	100,685	0,9	104,437	4,4
Agosto	100,716	1,1	101,122	1,7	100,685	0,9	104,013	3,6
Septiembre	101,533	0,8	103,602	2,5	100,685	0,9	104,807	4,9
Octubre	106,061	5,3	105,245	4,1	98,219	-2,4	105,681	5,6
Noviembre	106,061	5,3	105,245	4,1	98,219	-2,4	106,850	7,4
Diciembre	106,061	5,3	105,245	4,1	98,219	-2,4	107,341	7,4
2023 Enero	106,061	5,3	105,245	4,1	98,219	-2,4	107,396	7,3
Febrero	106,061	5,3	105,245	4,1	98,334	-2,3	107,397	6,1
Marzo	106,061	5,3	105,245	4,1	98,334	-2,3	107,517	6,2
Abril	106,061	5,3	105,245	4,1	98,334	-2,3	107,806	5,8
Mayo	106,061	5,3	105,245	4,1	98,334	-2,3	108,107	5,4
Junio	106,061	5,3	105,245	4,1	98,334	-2,3	108,355	4,7
Julio	106,061	5,3	105,245	4,1	98,334	-2,3	108,398	3,8
Agosto	106,061	5,3	105,245	4,1	98,334	-2,3	108,398	4,2
Septiembre	110,777	9,1	110,149	6,3	98,334	-2,3	108,758	3,8
Octubre	110,777	4,4	110,149	4,7	100,971	2,8	108,874	3,0
Noviembre	110,777	4,4	110,149	4,7	100,971	2,8	109,687	2,7
Diciembre	110,777	4,4	110,149	4,7	100,971	2,8	109,799	2,3
2024 Enero	110,777	4,4	110,149	4,7	100,971	2,8	109,961	2,4
Febrero	110,777	4,4	110,149	4,7	100,993	2,7	109,989	2,4
Marzo	110,777	4,4	110,149	4,7	100,993	2,7	110,337	2,6
Abril	110,777	4,4	110,149	4,7	100,993	2,7	110,448	2,5
Mayo	110,777	4,4	110,149	4,7	100,993	2,7	110,558	2,3
Junio	110,777	4,4	110,149	4,7	100,993	2,7	110,807	2,3
Julio	110,777	4,4	110,149	4,7	100,993	2,7	110,931	2,3
Agosto	110,777	4,4	110,149	4,7	100,993	2,7	110,837	2,3
Septiembre	115,146	3,9	113,511	3,1	100,993	2,7	111,048	2,1
Octubre								
Noviembre								
Diciembre								

(\*) T1-12 Tasa de variación sobre igual periodo año anterior.



### 7.11. Evolución del I.P.C. por años y meses según rubricas para cada grupo Hoteles, cafés y restaurantes

	Turismo y hostelería	
	Indice	T1-12 (*)
2022 Enero	102,102	4,1
Febrero	102,657	4,4
Marzo	103,649	5,0
Abril	105,984	7,1
Mayo	106,443	7,4
Junio	107,730	7,9
Julio	108,354	8,3
Agosto	107,878	7,4
Septiembre	108,953	8,2
Octubre	109,707	8,4
Noviembre	109,170	7,3
Diciembre	111,675	8,6
2023 Enero	109,144	6,9
Febrero	110,560	7,7
Marzo	111,734	7,8
Abril	114,571	8,1
Mayo	114,233	7,3
Junio	116,182	7,8
Julio	118,625	9,5
Agosto	118,492	9,8
Septiembre	117,430	7,8
Octubre	117,525	7,1
Noviembre	115,617	5,9
Diciembre	117,503	5,2
2024 Enero	115,121	5,5
Febrero	116,729	5,6
Marzo	119,808	7,2
Abril	120,475	5,2
Mayo	121,607	6,5
Junio	124,053	6,8
Julio	124,523	5,0
Agosto	124,789	5,3
Septiembre	122,853	4,6
Octubre		
Noviembre		
Diciembre		

(\*) T1-12 Tasa de variación sobre igual periodo año anterior.





## 7.12. Evolución del I.P.C. por años y meses según rubricas para cada grupo

## Otros

	Artículos de uso personal		Otros bienes y servicios	
	Indice	T1-12 (*)	Indice	T1-12 (*)
2022 Enero	100,493	-0,7	101,341	1,8
Febrero	101,702	1,3	101,735	2,2
Marzo	103,175	3,8	102,121	2,5
Abril	104,340	5,4	102,539	2,9
Mayo	102,685	4,2	102,994	3,1
Junio	104,190	4,9	103,089	2,9
Julio	104,544	4,9	103,104	3,2
Agosto	106,550	6,2	103,179	3,4
Septiembre	106,465	6,2	103,922	3,9
Octubre	107,384	7,1	104,321	4,1
Noviembre	108,251	7,1	104,529	3,8
Diciembre	109,253	8,5	104,682	3,8
2023 Enero	109,399	8,9	106,016	4,6
Febrero	109,727	7,9	106,697	4,9
Marzo	110,755	7,3	107,018	4,8
Abril	111,771	7,1	107,264	4,6
Mayo	110,986	8,1	107,476	4,4
Junio	111,615	7,1	107,522	4,3
Julio	110,866	6,0	107,664	4,4
Agosto	111,829	5,0	107,744	4,4
Septiembre	110,797	4,1	108,453	4,4
Octubre	111,090	3,5	108,583	4,1
Noviembre	111,561	3,1	108,669	4,0
Diciembre	111,413	2,0	108,752	3,9
2024 Enero	110,588	1,1	109,281	3,1
Febrero	111,444	1,6	110,047	3,1
Marzo	110,722	0,0	110,253	3,0
Abril	110,891	-0,8	110,633	3,1
Mayo	111,129	0,1	110,879	3,2
Junio	112,501	0,8	110,970	3,2
Julio	111,099	0,2	110,839	2,9
Agosto	111,911	0,1	110,823	2,9
Septiembre	111,165	0,3	111,344	2,7
Octubre				
Noviembre				
Diciembre				

(\*) T1-12 Tasa de variación sobre igual periodo año anterior.



# NOTAS METODOLÓGICAS

## PERÍODO BASE

El período base del nuevo IPC, para el que la media aritmética de los índices mensuales publicados se hace igual a 100, es el año 2021, por lo que se denomina IPC base 2021. Esto quiere decir que todos los índices que se publiquen a partir del 1 de enero de 2022 estarán referidos a este año. El cambio de base es un proceso que se realiza cada cinco años para incorporar los cambios en las pautas de consumo de los hogares y la incorporación de mejoras metodológicas.

## ÁMBITO GEOGRÁFICO

El ámbito geográfico de la investigación lo constituye todo el territorio nacional.

## CAMBIOS METODOLÓGICOS

El IPC base 2021 incorpora nuevos tratamientos para el seguimiento de los precios del vestido y para el procesamiento de la falta de precio, lo que aumenta la precisión del indicador. Para captar los movimientos de los precios de forma más precisa, el INE desarrolla métodos de recolección automatizada mediante el aprovechamiento de las bases de datos de las empresas (scanner data), la recogida automatizada de internet (web scrapping) y la utilización de medios informáticos en la recolección de precios en los establecimientos, que continuarán su incorporación al cálculo del IPC a lo largo de la nueva base.

El IPC base 2021 actualiza la relación de subclases (agregaciones de bienes y servicios al máximo nivel de detalle) de la clasificación europea de consumo, denominada ECOICOP (European Classification of individual Consumption by Purpose). Fruto de esta actualización desaparecen del cálculo del IPC 24 subclases, pasando de 221 en base 2016 a ser 199 en Base 2021.

Los cambios metodológicos más relevantes introducidos se refieren al tratamiento de los precios recogidos. Se han realizado ajustes para que el IPC recoja de forma más precisa la evolución de los precios en los períodos fuera de las rebajas tradicionales de invierno y verano. Otro cambio metodológico que afecta a los precios se refiere a los métodos de estimación cuando existe ausencia del precio recogido y los criterios para establecer cuando una variación se considera atípica.

## CESTA DE LA COMPRA

La selección de los productos que componen la cesta de la compra del IPC, se realiza en función de la importancia del gasto que se hace en cada uno de ellos. La composición de la cesta se revisa periódicamente, y se actualizara para incorporar nuevos productos cuyo consumo comienza a ser significativo. Los cambios más importantes son la incorporación de las mascarillas higiénicas y la suscripción al periódico on-line.

Como consecuencia de estos ajustes, la cesta de la compra del IPC base 2021 pasa a tener 955 artículos (de los cuales 462 son de recogida tradicional y el resto se recogen mediante scanner data), frente a los 977 de la base anterior (con 480 de recogida tradicional).

## ACTUALIZACION DE LAS PONDERACIONES

Con el fin de adaptar el IPC a los cambios en el comportamiento de los hogares influidos por la situación atípica vivida en los dos últimos años, derivada del COVID-19, se ha actualizado la estructura de ponderaciones mediante el proceso habitual, utilizando la información de la Encuesta de Presupuestos Familiares y de la Contabilidad Nacional año 2020, actuando de forma específica en aquellas categorías de consumo más afectadas por el efecto COVID-19.

La actualización de las ponderaciones sigue las recomendaciones de la oficina estadística europea (Eurostat) y permite obtener una nueva estructura adaptada a los cambios en los hábitos de consumo de los hogares en el año posterior al de las restricciones provocadas por la pandemia. Así pues el IPC base 2021 incluye una nueva estructura de ponderaciones que representa de forma más precisa las pautas de consumo de los hogares.

## ENLACE DE LAS SERIES

Los cambios introducidos en el IPC hacen que algunos de los elementos que intervienen en el cálculo de este indicador difieran de los utilizados en la base 2016.

Con el fin de que los resultados del IPC no se vean afectados por este hecho, el INE va a elaborar un enlace de las correspondientes series que dará continuidad a la información que se ha venido publicando.

Comunidad de Madrid.  
Consejería de Economía, Hacienda y Empleo  
Dirección General de Economía

C/ Ramírez de Prado 5, bis  
28045 Madrid  
[www.madrid.org/iestadis](http://www.madrid.org/iestadis)  
[iestadis@madrid.org](mailto:iestadis@madrid.org)

Edición: Octubre 2024



**Comunidad  
de Madrid**

Dirección General de Economía  
CONSEJERÍA DE ECONOMÍA,  
HACIENDA Y EMPLEO