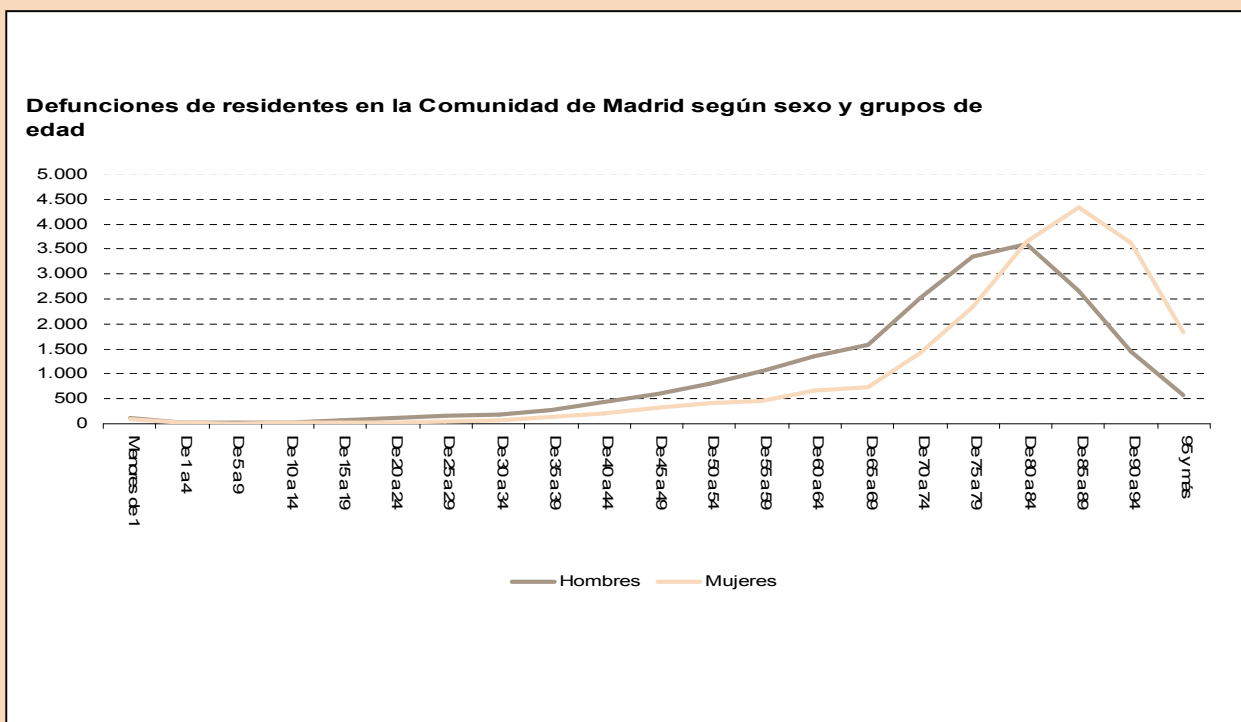
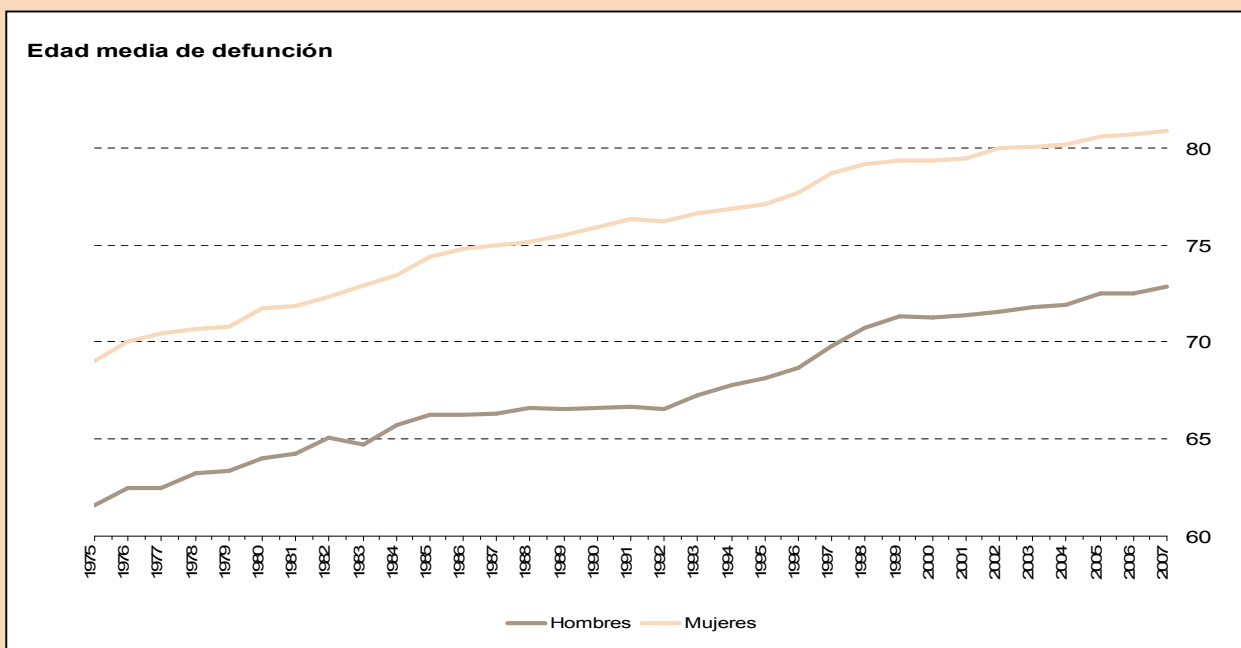


# Estadística del movimiento natural de la población de la Comunidad de Madrid 2007

## Defunciones



## 1. Universos

	Total	Madrid	Corona Metropolitana	Municipios no metropolitanos
Defunciones de residentes en la Comunidad de Madrid clasificados por lugar de residencia				
inscritos en la Comunidad de Madrid	39.720	25.753	9.488	4.479
inscritos fuera de la Comunidad de Madrid	1.674	1.181	387	106
Defunciones de residentes fuera de la Comunidad de Madrid inscritos en la Comunidad de Madrid clasificados por lugar de inscripción	2.460	1.592	658	210
Muertes fetales tardías de madres residentes en la Comunidad de Madrid clasificadas por lugar de residencia de la madre	195	116	45	34
Edad media de defunción				
Hombres	72,88	74,30	69,45	72,64
Mujeres	80,89	81,55	78,31	82,03

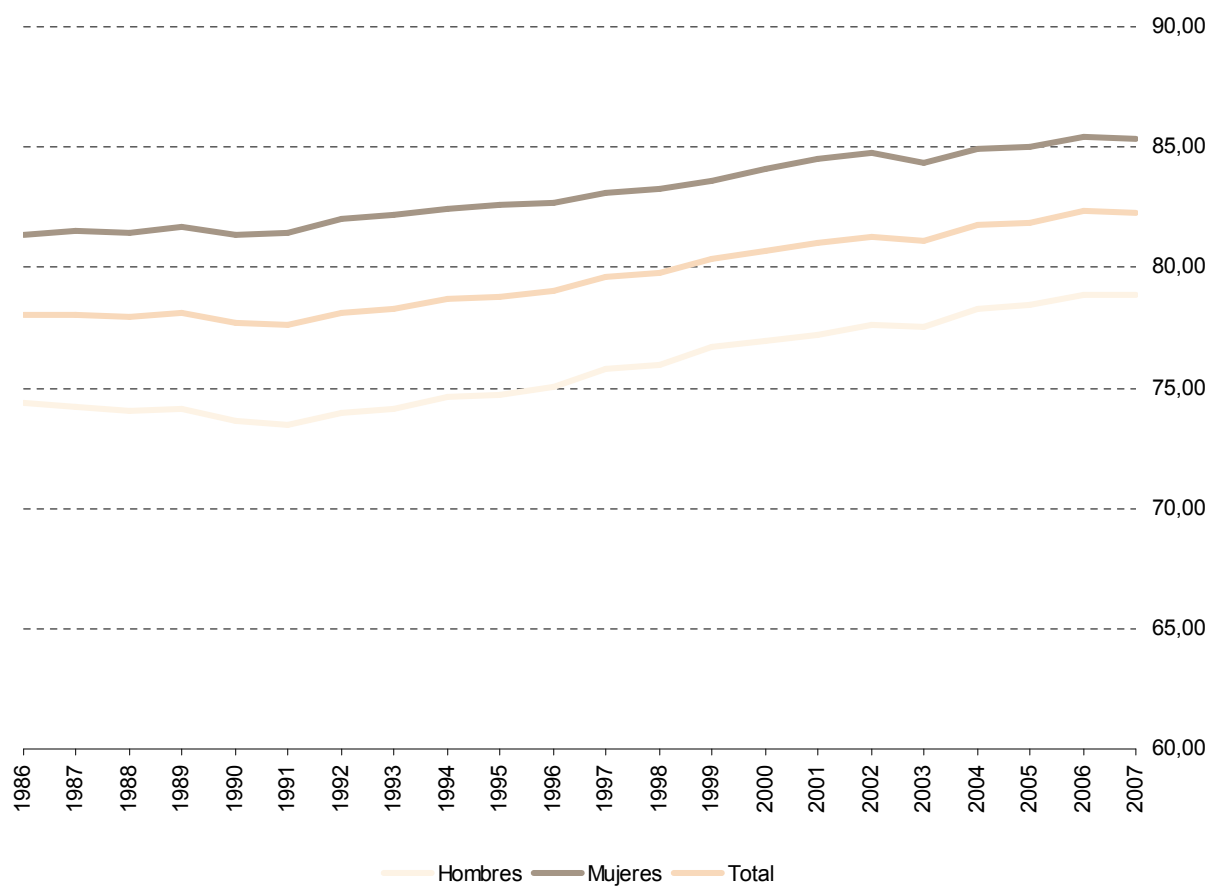
## 2. Defunciones de residentes e inscritos en la Comunidad de Madrid por sexo

	1996	1997	1998	1999	2000	2001	2002	2003	2004	2005	2006	2007
Inscritos en la Comunidad de Madrid												
Ambos sexos	37.833	36.710	38.646	39.081	38.873	39.422	40.205	42.202	41.130	41.743	40.615	42.180
Hombres	19.837	19.169	20.036	20.049	20.067	20.429	20.543	21.348	20.758	21.038	20.546	21.286
Mujeres	17.996	17.541	18.610	19.032	18.806	18.993	19.662	20.854	20.372	20.705	20.069	20.894
Residentes e inscritos en la Comunidad de Madrid												
Ambos sexos	35.303	34.235	36.114	36.499	36.271	36.885	37.559	39.556	38.618	39.175	38.175	39.720
Hombres	18.525	17.850	18.718	18.736	18.727	19.154	19.265	20.073	19.490	19.794	19.315	20.053
Mujeres	16.778	16.385	17.396	17.763	17.544	17.731	18.294	19.483	19.128	19.381	18.860	19.667
Residentes fuera de la Comunidad de Madrid e inscritos en la Comunidad de Madrid												
Ambos sexos	2.530	2.475	2.532	2.582	2.602	2.537	2.646	2.646	2.512	2.568	2.440	2.460
Hombres	1.312	1.319	1.318	1.313	1.340	1.275	1.278	1.275	1.268	1.244	1.231	1.233
Mujeres	1.218	1.156	1.214	1.269	1.262	1.262	1.368	1.371	1.244	1.324	1.209	1.227
Residentes en la Comunidad de Madrid e inscritos fuera												
Ambos sexos	1.508	1.456	1.596	1.577	1.566	1.644	1.706	1.868	1.670	1.663	1.704	1.674
Hombres	846	845	905	865	887	935	978	1.042	927	937	957	906
Mujeres	662	611	691	712	679	709	728	826	743	726	747	768
Residentes en la Comunidad de Madrid												
Ambos sexos	36.811	35.691	37.710	38.076	37.837	38.529	39.265	41.424	40.288	40.838	39.879	41.394
Hombres	19.371	18.695	19.623	19.601	19.614	20.089	20.243	21.115	20.417	20.731	20.272	20.959
Mujeres	17.440	16.996	18.087	18.475	18.223	18.440	19.022	20.309	19.871	20.107	19.607	20.435

### 3. Esperanza de vida de residentes en la Comunidad de Madrid por sexo

	1996	1997	1998	1999	2000	2001	2002	2003	2004	2005	2006	2007
Hombres	75,06	75,81	75,97	76,69	76,94	77,19	77,58	77,51	78,26	78,43	78,87	78,89
Mujeres	82,69	83,12	83,31	83,63	84,06	84,53	84,73	84,36	84,89	84,98	85,45	85,33

### Esperanza de vida al nacimiento



**4. Defunciones de residentes en la Comunidad de Madrid por sexo y grupos de edad**

	1996	1997	1998	1999	2000	2001	2002	2003	2004	2005	2006	2007
<b>Ambos sexos</b>	<b>36.811</b>	<b>35.691</b>	<b>37.710</b>	<b>38.076</b>	<b>37.837</b>	<b>38.529</b>	<b>39.265</b>	<b>41.424</b>	<b>40.288</b>	<b>40.838</b>	<b>39.879</b>	<b>41.394</b>
Menores de 1	199	233	204	190	230	227	230	268	276	248	219	207
1-4	69	49	51	50	39	54	49	60	47	49	37	58
5-9	44	47	41	25	25	27	36	36	24	17	24	28
10-14	54	44	37	48	32	42	35	39	32	39	23	31
15-19	126	135	113	106	88	88	84	130	91	98	77	94
20-24	265	201	235	192	205	203	186	196	152	124	122	141
25-29	474	322	295	251	258	244	247	247	271	178	175	206
30-34	795	544	456	376	355	390	356	379	362	289	290	244
35-39	720	597	497	500	515	560	525	521	507	477	433	412
40-44	668	571	572	596	637	625	677	722	669	674	656	638
45-49	843	807	771	736	798	818	850	904	879	923	961	925
50-54	1.059	1.075	1.106	1.135	1.109	1.166	1.090	1.111	1.154	1.138	1.117	1.226
55-59	1.447	1.250	1.303	1.363	1.345	1.376	1.551	1.562	1.537	1.553	1.514	1.519
60-64	2.219	2.121	2.101	1.948	1.878	1.860	1.726	1.843	1.835	1.914	1.953	2.018
65-69	3.078	3.024	3.054	3.170	3.139	2.930	2.815	2.790	2.498	2.485	2.363	2.311
70-74	4.014	4.052	4.185	4.199	4.238	4.293	4.211	4.278	4.104	4.090	4.006	3.941
75-79	4.809	4.764	5.333	5.367	5.428	5.443	5.450	5.760	5.557	5.539	5.453	5.696
80-84	5.919	5.738	6.030	6.043	5.802	5.948	6.361	6.847	6.873	7.130	6.915	7.242
85-89	5.605	5.478	6.134	6.453	6.105	6.475	6.517	6.750	6.455	6.545	6.462	6.978
90-94	3.237	3.365	3.776	3.891	3.962	4.085	4.474	4.909	4.946	5.072	4.912	5.084
95-99	1.017	1.115	1.230	1.262	1.443	1.453	1.549	1.740	1.699	1.924	1.810	2.035
100 y más	150	159	186	175	206	222	246	332	320	332	357	360
<b>Hombres</b>	<b>19.371</b>	<b>18.695</b>	<b>19.623</b>	<b>19.601</b>	<b>19.614</b>	<b>20.089</b>	<b>20.243</b>	<b>21.115</b>	<b>20.417</b>	<b>20.731</b>	<b>20.272</b>	<b>20.959</b>
Menores de 1	115	124	129	96	121	140	134	143	154	137	134	126
1-4	39	28	29	27	26	30	31	27	26	27	22	26
5-9	25	25	26	14	17	17	21	23	14	6	12	20
10-14	27	29	20	25	20	23	24	23	16	26	11	17
15-19	80	91	79	70	59	61	59	96	61	63	55	71
20-24	191	154	174	122	150	157	133	138	111	86	91	110
25-29	334	243	204	190	188	180	184	177	192	129	142	157
30-34	593	406	334	283	255	282	255	283	254	201	213	177
35-39	547	424	383	362	378	389	376	346	365	340	293	283
40-44	448	378	380	406	409	415	463	493	458	452	440	436
45-49	575	565	523	510	538	540	570	581	575	605	651	601
50-54	741	726	756	785	757	793	771	756	775	796	733	802
55-59	1.017	874	918	937	937	959	1.090	1.097	1.084	1.071	1.079	1.049
60-64	1.544	1.490	1.498	1.344	1.317	1.319	1.218	1.327	1.267	1.314	1.359	1.352
65-69	2.072	2.033	2.059	2.176	2.101	1.989	1.907	1.897	1.694	1.712	1.597	1.580
70-74	2.503	2.554	2.637	2.665	2.741	2.759	2.726	2.773	2.623	2.663	2.527	2.530
75-79	2.565	2.676	2.989	2.962	3.077	3.103	3.082	3.242	3.220	3.200	3.182	3.350
80-84	2.697	2.585	2.763	2.734	2.689	2.841	3.064	3.297	3.301	3.447	3.427	3.600
85-89	2.044	2.028	2.280	2.402	2.265	2.461	2.414	2.485	2.278	2.440	2.350	2.650
90-94	972	931	1.107	1.177	1.164	1.266	1.302	1.458	1.471	1.517	1.466	1.454
95-99	215	291	302	288	356	318	372	406	425	443	418	496
100 y más	27	40	33	26	49	47	47	47	53	56	70	72
<b>Mujeres</b>	<b>17.440</b>	<b>16.996</b>	<b>18.087</b>	<b>18.475</b>	<b>18.223</b>	<b>18.440</b>	<b>19.022</b>	<b>20.309</b>	<b>19.871</b>	<b>20.107</b>	<b>19.607</b>	<b>20.435</b>
Menores de 1	84	109	75	94	109	87	96	125	122	111	85	81
1-4	30	21	22	23	13	24	18	33	21	22	15	32
5-9	19	22	15	11	8	10	15	13	10	11	12	8
10-14	27	15	17	23	12	19	11	16	16	13	12	14
15-19	46	44	34	36	29	27	25	34	30	35	22	23
20-24	74	47	61	70	55	46	53	58	41	38	31	31
25-29	140	79	91	61	70	64	63	70	79	49	33	49
30-34	202	138	122	93	100	108	101	96	108	88	77	67
35-39	173	173	114	138	137	171	149	175	142	137	140	129
40-44	220	193	192	190	228	210	214	229	211	222	216	202
45-49	268	242	248	226	260	278	280	323	304	318	310	324
50-54	318	349	350	350	352	373	319	355	379	342	384	424
55-59	430	376	385	426	408	417	461	465	453	482	435	470
60-64	675	631	603	604	561	541	508	516	568	600	594	666
65-69	1.006	991	995	994	1.038	941	908	893	804	773	766	731
70-74	1.511	1.498	1.548	1.534	1.497	1.534	1.485	1.505	1.481	1.427	1.479	1.411
75-79	2.244	2.088	2.344	2.405	2.351	2.340	2.368	2.518	2.337	2.339	2.271	2.346
80-84	3.222	3.153	3.267	3.309	3.113	3.107	3.297	3.550	3.572	3.683	3.488	3.642
85-89	3.561	3.450	3.854	4.051	3.840	4.014	4.103	4.265	4.177	4.105	4.112	4.328
90-94	2.265	2.434	2.669	2.714	2.798	2.819	3.172	3.451	3.475	3.555	3.446	3.630
95-99	802	824	928	974	1.087	1.135	1.177	1.334	1.274	1.481	1.392	1.539
100 y más	123	119	153	149	157	175	199	285	267	276	287	288

**5. Defunciones de residentes en la Comunidad de Madrid por municipios y por ámbitos geográficos de residencia**

	1996	1997	1998	1999	2000	2001	2002	2003	2004	2005	2006	2007
Total residentes en la Comunidad de Madrid	36.811	35.691	37.710	38.076	37.837	38.529	39.265	41.424	40.288	40.838	39.879	41.394
Acebeda (La)	1	4	1	0	0	3	0	1	0	1	1	2
Ajalvir	7	7	5	6	8	11	12	5	8	6	7	12
Alameda del Valle	9	2	1	0	3	2	0	5	3	1	4	4
Álamo (El)	104	101	80	97	71	64	85	70	93	62	61	90
Alcalá de Henares	768	816	841	813	851	866	925	991	961	1.004	1.016	1.032
Alcobendas	368	344	364	375	376	449	396	455	465	441	487	488
Alcorcón	722	737	659	743	756	781	823	863	883	791	862	979
Aldea del Fresno	11	11	10	12	17	10	17	14	17	9	13	18
Algete	45	45	45	41	41	46	57	56	51	65	57	70
Alpedrete	23	37	31	33	24	35	42	38	40	34	46	52
Ambite	2	4	9	6	4	2	4	6	6	6	8	6
Anchuelo	3	4	10	8	5	12	1	6	3	4	4	6
Aranjuez	351	367	360	355	368	369	380	390	382	399	381	371
Arganda del Rey	214	176	218	211	183	210	190	215	248	210	230	246
Arroyomolinos	8	17	18	12	21	29	25	19	15	13	21	18
Atazar (El)	0	2	3	0	1	1	0	0	0	1	1	2
Batres	3	7	1	7	7	3	5	5	3	9	2	4
Becerril de la Sierra	17	20	24	16	29	18	12	21	25	17	22	24
Belmonte de Tajo	14	16	9	12	10	13	14	13	16	19	15	15
Berruenco (El)	3	2	2	3	1	6	3	6	5	5	2	9
Berzosa del Lozoya	1	2	1	0	1	1	0	1	3	0	1	0
Boadilla del Monte	82	69	95	76	96	97	83	92	96	94	109	113
Boalo (El)	13	11	15	16	21	20	13	13	24	23	16	21
Braojos	1	1	2	1	0	1	0	1	3	1	0	3
Brea de Tajo	1	7	5	9	8	2	6	10	4	6	7	5
Brunete	53	65	57	51	55	40	39	37	40	47	46	50
Buitrago del Lozoya	16	12	16	17	17	17	10	15	7	18	13	15
Bustarviejo	16	13	27	14	14	19	17	25	24	15	11	20
Cabanillas de la Sierra	2	1	2	4	2	0	1	7	4	4	2	5
Cabrera (La)	14	11	16	20	28	20	20	12	16	23	16	21
Cadalso de los Vidrios	31	31	26	31	18	23	32	28	18	34	8	38
Camarma de Esteruelas	9	12	10	13	16	10	14	13	14	22	18	22
Campo Real	17	21	21	39	13	28	23	45	30	33	24	24
Canencia	10	4	8	8	5	5	5	8	6	8	5	4
Carabaña	18	12	14	19	8	11	15	13	24	19	22	20
Casarrubuelos	2	4	2	7	7	5	5	14	6	7	6	9
Cenicientos	26	25	17	29	24	17	26	25	20	23	28	22
Cercedilla	39	49	67	54	45	58	40	60	51	46	55	52
Cervera de Buitrago	4	0	1	0	1	2	0	1	1	3	2	1
Ciempozuelos	173	142	180	209	199	213	202	217	217	210	202	175
Cobeña	7	6	10	17	9	11	12	18	26	17	38	32
Colmenar de Oreja	55	60	56	56	43	52	65	44	68	52	46	65
Colmenar del Arroyo	14	18	28	27	27	29	26	27	42	24	24	24
Colmenar Viejo	244	238	248	221	206	233	202	235	265	245	201	230
Colmenarejo	17	19	13	16	25	19	19	17	25	26	26	26
Collado-Mediano	17	16	26	17	26	19	27	38	25	26	29	19
Collado Villalba	177	143	176	172	169	206	207	204	229	249	226	261
Corpa	2	2	4	3	2	4	5	2	5	3	5	3
Coslada	284	272	289	256	279	291	299	337	360	317	343	395
Cubas de la Sagra	19	12	21	17	16	16	11	17	21	20	23	23
Chapinería	9	8	7	10	12	11	18	18	14	7	21	17
Chinchón	92	59	55	63	48	59	70	76	72	61	58	54
Daganzo de Arriba	9	8	10	17	7	18	13	23	16	21	21	18
Escorial (El)	63	54	46	71	72	69	58	79	61	73	76	91
Estremera	17	9	14	8	13	8	9	10	12	18	11	17
Fresnedillas de la Oliva	4	2	5	5	5	4	9	8	3	8	7	5
Fresno de Torote	2	1	1	4	3	3	3	2	5	2	5	7
Fuenlabrada	452	407	415	476	458	536	533	557	581	500	582	608
Fuente el Saz de Jarama	35	23	27	31	18	22	24	42	35	40	40	31
Fuentidueña de Tajo	15	20	17	19	14	19	20	22	16	9	20	13

**5. Defunciones de residentes en la Comunidad de Madrid por municipios y por ámbitos geográficos de residencia (Cont.)**

	1996	1997	1998	1999	2000	2001	2002	2003	2004	2005	2006	2007
Galapagar	104	87	111	97	100	118	107	147	108	132	116	104
Garganta de los Montes	2	1	4	2	7	4	4	4	1	6	5	3
Gargantilla del Lozoya y Pinilla de Buitrago	3	1	1	4	4	5	5	6	5	3	4	5
Gascones	0	2	0	0	0	1	2	1	2	1	2	2
Getafe	711	721	761	797	801	787	886	876	891	893	803	852
Grifón	21	31	29	27	26	30	38	63	52	52	35	53
Guadalix de la Sierra	18	22	26	25	25	36	26	37	19	32	30	29
Guadarrama	63	51	60	64	67	59	83	99	104	96	97	77
Hiruela (La)	0	0	0	1	0	0	0	0	2	1	1	0
Horcajo de la Sierra	5	1	1	1	0	3	0	3	2	2	1	3
Horcajuelo de la Sierra	1	2	0	2	0	0	0	0	2	0	0	0
Hoyo de Manzanares	22	27	23	31	32	21	31	21	25	32	28	25
Humanes de Madrid	26	32	25	21	24	22	36	38	48	40	33	50
Leganés	838	762	888	857	865	876	892	997	1.003	1.006	961	989
Loeches	27	18	10	15	16	17	21	24	25	27	24	18
Lozoya	7	3	3	9	9	5	5	5	3	2	5	3
Lozoyuela-Navas-Sieteiglesias	6	10	3	8	6	7	4	6	7	11	8	9
Madarcos	6	0	1	1	0	0	0	0	0	1	0	0
Madrid	25.662	24.922	26.236	26.412	26.061	26.164	26.521	27.654	26.527	27.056	26.285	26.934
Centro	1.744	1.618	1.805	1.766	1.643	1.631	1.616	1.644	1.442	1.506	1.448	1.568
Arganzuela	1.165	1.051	1.187	1.120	1.058	1.122	1.175	1.163	1.202	1.280	1.225	1.136
Retiro	1.021	1.008	1.095	1.115	1.115	1.081	1.212	1.312	1.199	1.190	1.165	1.168
Salamanca	1.729	1.644	1.828	1.804	1.707	1.742	1.584	1.730	1.567	1.619	1.569	1.478
Chamartín	1.260	1.249	1.244	1.273	1.356	1.291	1.303	1.374	1.367	1.299	1.324	1.462
Tetuán	1.435	1.397	1.460	1.500	1.488	1.521	1.447	1.574	1.514	1.476	1.384	1.447
Chamberí	1.853	1.705	1.813	1.813	1.744	1.768	1.739	1.714	1.689	1.740	1.615	1.590
Fuencarral-El Pardo	1.286	1.250	1.317	1.320	1.408	1.364	1.366	1.544	1.506	1.517	1.456	1.492
Moncloa-Aravaca	933	990	1.079	1.072	1.051	1.081	1.096	1.158	1.060	988	989	1.213
Latina	1.964	1.883	2.036	2.033	2.066	1.986	2.102	2.152	2.011	2.082	2.046	1.963
Carabanchel	2.057	2.021	2.023	2.088	2.032	2.041	2.097	2.122	2.023	2.093	2.140	2.033
Usera	1.079	1.015	1.100	1.017	1.073	1.007	1.094	1.143	1.042	1.110	1.166	1.128
Puente de Vallecas	1.923	1.919	1.951	2.030	1.916	2.044	1.969	2.029	2.036	2.046	1.955	2.294
Moratalaz	727	731	779	767	775	816	844	864	793	869	796	748
Ciudad Lineal	1.782	1.800	1.755	1.837	1.760	1.785	1.905	1.835	1.896	1.939	1.918	1.982
Hortaleza	896	910	962	1.028	977	1.017	966	1.062	1.003	1.075	997	982
Villaverde	902	896	911	898	917	912	978	1.090	1.011	973	984	1.033
Villa de Vallecas	352	371	379	388	360	408	413	380	458	405	393	424
Vicálvaro	277	278	286	252	307	277	317	343	366	339	310	341
San Blas	1.132	996	1.019	1.083	1.102	1.069	1.091	1.181	1.139	1.306	1.180	1.198
Barajas	145	190	207	208	206	201	207	240	203	204	225	254
Majadahonda	176	120	178	174	175	201	196	238	231	216	222	241
Manzanares el Real	16	32	23	12	29	20	24	30	20	31	31	32
Meco	19	14	26	22	26	21	25	32	39	36	29	52
Mejorada del Campo	51	50	54	53	68	81	61	84	100	82	76	96
Miraflores de la Sierra	41	34	54	47	60	48	32	38	41	51	43	47
Molar (El)	28	25	26	35	35	40	30	27	42	40	38	27
Molinos (Los)	26	21	39	32	31	38	34	44	28	30	31	34
Montejo de la Sierra	8	17	5	11	7	9	7	11	11	5	8	7
Moraleja de Enmedio	23	26	19	24	24	30	30	38	23	29	33	35
Moralzarzal	25	31	20	34	30	30	34	47	46	40	47	41
Morata de Tajuña	134	133	121	134	111	113	98	115	121	128	137	94
Móstoles	790	728	751	737	761	766	807	816	836	926	850	1.004
Navacerrada	14	9	13	11	6	6	13	13	7	12	13	16
Navalafuente	5	3	2	4	5	4	7	5	3	5	5	3
Navalagamella	8	6	6	4	6	5	6	11	9	10	12	6
Navalcarnero	151	159	173	166	138	136	146	164	151	145	133	175
Navarredonda y San Mamés	0	0	2	0	0	0	1	1	3	2	1	1
Navas del Rey	12	11	8	16	21	23	16	29	27	18	26	12
Nuevo Baztán	10	12	5	12	12	9	12	14	13	16	13	20
Olmeda de las Fuentes	1	2	1	2	2	1	2	2	1	2	2	2
Orusco de Tajuña	7	11	12	9	10	12	8	11	19	15	20	38
Paracuellos de Jarama	27	24	22	41	25	18	25	27	34	26	30	32
Parla	279	265	294	273	304	306	320	310	340	359	346	358
Patones	0	4	1	5	4	4	4	5	12	9	10	10
Pedrezuela	2	5	8	10	18	31	18	15	22	23	21	18

**5. Defunciones de residentes en la Comunidad de Madrid por municipios y por ámbitos geográficos de residencia (Cont.)**

	1996	1997	1998	1999	2000	2001	2002	2003	2004	2005	2006	2007
Pelayos de la Presa	30	30	31	19	32	24	30	43	30	34	23	32
Perales de Tajuña	16	14	18	19	19	22	27	17	16	29	21	7
Pezuela de las Torres	6	5	7	8	4	7	5	3	9	9	10	10
Pinilla del Valle	1	3	2	0	1	4	1	2	3	1	2	1
Pinto	110	89	128	154	121	153	148	166	166	179	153	185
Piñuécar-Gandullas	0	4	1	1	3	3	1	2	1	2	2	1
Pozuelo de Alarcón	389	325	350	326	338	344	344	349	342	386	313	365
Pozuelo del Rey	4	5	4	5	5	3	2	1	8	3	2	9
Prádena del Rincón	3	2	1	1	1	3	4	4	2	0	1	2
Puebla de la Sierra	2	0	0	1	0	0	0	0	1	0	1	1
Puentes Viejas	3	3	3	3	5	4	12	8	0	8	2	2
Quijorna	8	3	3	8	7	5	13	9	5	7	24	12
Rascafría	8	13	14	12	17	15	19	17	14	13	7	16
Redueña	1	1	0	0	1	0	0	1	2	3	1	3
Ribatejada	0	0	3	3	3	6	5	9	2	1	1	3
Rivas-Vaciamadrid	38	46	54	56	70	68	74	95	106	103	109	126
Robledillo de la Jara	3	0	1	2	1	0	0	3	2	0	6	0
Robledo de Chavela	26	31	29	24	15	22	19	25	23	17	29	31
Robregordo	2	1	0	2	0	1	4	0	1	1	0	1
Rozas de Madrid (Las)	252	304	329	338	354	393	350	444	351	350	344	391
Rozas de Puerto Real	11	2	5	1	9	2	7	8	1	2	2	4
San Agustín del Guadalix	8	26	18	17	17	19	28	29	27	24	21	31
San Fernando de Henares	117	119	111	106	137	128	125	138	154	158	155	178
San Lorenzo de El Escorial	81	99	109	89	82	98	112	104	88	94	88	112
San Martín de la Vega	59	36	56	49	54	51	54	69	63	70	74	52
San Martín de Valdeiglesias	58	48	78	58	69	67	78	62	74	88	74	68
San Sebastián de los Reyes	230	244	272	267	275	289	286	304	296	312	309	292
Santa María de la Alameda	6	3	6	5	11	8	13	11	10	7	9	11
Santorcaz	3	4	8	6	3	9	7	8	4	2	6	6
Santos de la Humosa (Los)	9	10	6	12	15	7	3	9	12	8	9	8
Serna del Monte (La)	3	1	1	1	0	1	1	3	0	1	0	0
Serranillos del Valle	4	6	30	19	23	29	22	21	29	14	19	30
Sevilla la Nueva	11	21	28	34	25	28	38	42	45	40	42	48
Somosierra	2	2	3	0	1	0	2	1	2	1	2	4
Soto del Real	33	28	21	22	39	38	35	52	40	48	45	48
Talamanca de Jarama	7	7	6	8	7	8	11	14	26	15	17	20
Tielmes	16	19	19	15	19	38	41	50	44	52	58	38
Titulcia	9	11	13	10	10	9	7	8	9	9	7	8
Torrejón de Ardoz	337	338	360	409	387	407	449	481	424	526	488	469
Torrejón de la Calzada	6	7	8	11	12	18	20	18	19	16	46	33
Torrejón de Velasco	13	18	12	8	17	23	23	20	17	16	11	17
Torrelaguna	43	53	38	36	30	41	40	26	30	31	33	31
Torrelodones	39	48	54	55	54	57	68	58	56	69	76	75
Torrejón de Jarama	12	9	10	5	4	5	13	7	7	16	4	6
Torres de la Alameda	20	18	24	25	19	40	45	63	63	54	57	54
Tres Cantos	84	82	109	109	118	92	112	100	113	118	146	143
Valdaracete	4	9	7	11	12	11	9	6	10	14	8	7
Valdeavero	7	6	9	5	7	6	2	10	12	3	3	3
Valdelaguna	6	8	11	2	5	3	6	10	4	5	2	10
Valdemanco	4	6	3	5	5	3	2	5	6	3	4	3
Valdemaqueda	4	4	3	5	2	5	5	6	3	7	5	3
Valdemorillo	27	15	32	28	28	33	35	38	42	24	39	50
Valdemoro	102	102	112	119	123	132	129	168	177	168	154	177
Valdeolmos-Alalpardo	8	9	4	3	8	11	12	13	9	8	6	17
Valdepiélagos	5	4	2	3	3	4	5	5	5	0	8	5
Valdetorres de Jarama	9	12	15	15	13	17	21	19	20	27	23	21
Valdilecha	22	14	15	15	14	24	20	20	23	17	16	12
Valverde de Alcalá	6	1	0	3	4	1	0	5	3	5	6	2
Velilla de San Antonio	22	18	23	18	31	19	19	29	25	30	29	24
Vellón (El)	7	8	11	3	6	8	12	12	9	12	10	16

**5. Defunciones de residentes en la Comunidad de Madrid por municipios y por ámbitos geográficos de residencia (Concl.)**

	1996	1997	1998	1999	2000	2001	2002	2003	2004	2005	2006	2007
Venturada	1	1	6	5	3	11	10	8	10	3	3	5
Villa del Prado	35	36	23	29	30	32	39	61	47	42	35	48
Villaconejos	27	27	29	32	23	25	30	27	31	30	35	33
Villalbilla	16	8	13	13	25	15	21	30	27	29	27	36
Villamanrique de Tajo	4	8	8	5	6	7	7	3	6	5	6	7
Villamanta	18	26	31	29	40	40	59	67	45	51	57	52
Villamantilla	4	5	5	3	9	3	9	7	15	12	7	5
Villanueva de la Cañada	31	23	24	33	32	36	35	34	38	52	48	61
Villanueva de Perales	6	4	5	3	3	3	2	5	9	3	2	5
Villanueva del Pardillo	13	9	9	30	39	43	57	51	55	70	59	51
Villar del Olmo	9	9	6	10	9	9	13	10	14	4	9	10
Villarejo de Salvanés	43	42	16	41	51	51	41	39	35	45	46	41
Villaviciosa de Odón	124	101	105	119	107	122	150	117	137	126	117	123
Villavieja del Lozoya	2	3	2	3	2	2	6	6	3	2	1	0
Zarzalejo	12	12	12	12	6	9	22	9	13	4	17	19
Ámbitos geográficos												
Área Metropolitana	33.254	32.238	34.026	34.320	34.146	34.586	35.157	36.877	35.820	36.413	35.489	36.809
Madrid	25.662	24.922	26.236	26.412	26.061	26.164	26.521	27.654	26.527	27.056	26.285	26.934
Almendra Central	10.207	9.672	10.432	10.391	10.111	10.156	10.076	10.511	9.980	10.110	9.730	9.849
Periferia Noroeste	5.042	5.140	5.320	5.465	5.402	5.448	5.540	5.839	5.668	5.723	5.585	5.923
Periferia Este	2.488	2.376	2.463	2.490	2.544	2.570	2.665	2.768	2.756	2.919	2.679	2.711
Periferia Sur	7.925	7.734	8.021	8.066	8.004	7.990	8.240	8.536	8.123	8.304	8.291	8.451
Corona Metropolitana	7.592	7.316	7.790	7.908	8.085	8.422	8.636	9.223	9.293	9.357	9.204	9.875
Norte	926	908	993	972	975	1.063	996	1.094	1.139	1.116	1.143	1.153
Sur	3.902	3.709	3.896	4.037	4.066	4.205	4.409	4.585	4.700	4.654	4.557	4.975
Este	1.644	1.683	1.754	1.752	1.848	1.878	1.977	2.182	2.164	2.246	2.246	2.352
Oeste	1.120	1.016	1.147	1.147	1.196	1.276	1.254	1.362	1.290	1.341	1.258	1.395
Municipios no metropolitanos	3.557	3.453	3.684	3.756	3.691	3.943	4.108	4.547	4.468	4.425	4.390	4.585

**6. Defunciones de residentes en la Comunidad de Madrid por mes de fallecimiento**

	1996	1997	1998	1999	2000	2001	2002	2003	2004	2005	2006	2007
Total defunciones	36.811	35.691	37.710	38.076	37.837	38.529	39.265	41.424	40.288	40.838	39.879	41.394
Enero	3.380	3.665	3.592	4.325	4.060	3.533	4.430	3.756	3.789	4.852	3.579	4.044
Febrero	3.069	3.049	3.608	3.980	3.245	3.044	3.285	3.322	3.288	3.618	3.254	3.618
Marzo	3.279	3.167	3.484	3.293	3.141	3.361	3.397	3.512	3.552	3.941	3.599	3.711
Abril	2.881	2.908	3.067	2.980	3.098	3.035	3.206	3.255	3.222	3.194	3.193	3.351
Mayo	3.026	2.887	2.982	2.951	3.087	3.271	3.108	3.290	3.271	3.163	3.280	3.221
Junio	2.865	2.639	2.968	2.723	3.011	3.130	3.214	3.390	3.047	3.065	3.197	3.149
Julio	2.977	2.850	3.075	2.997	2.955	3.187	3.064	3.366	3.283	3.150	3.411	3.320
Agosto	2.849	2.863	2.896	2.761	2.962	3.153	2.957	3.742	3.101	3.052	3.120	3.243
Septiembre	2.708	2.594	2.603	2.610	2.800	2.782	2.908	2.924	2.847	2.880	2.967	2.972
Octubre	2.997	2.748	3.062	2.960	3.108	3.085	3.143	3.376	3.313	3.152	3.198	3.389
Noviembre	3.360	3.011	2.925	3.018	3.099	3.256	3.121	3.599	3.461	3.206	3.304	3.589
Diciembre	3.420	3.310	3.448	3.478	3.271	3.692	3.432	3.892	4.114	3.565	3.777	3.787

**7. Tasas brutas de mortalidad de residentes en la Comunidad de Madrid por 1.000 habitantes y tasas de mortalidad ajustadas por edad de residentes por 1.000 habitantes**

	1996	1997	1998	1999	2000	2001	2002	2003	2004	2005	2006	2007
Tasa bruta de mortalidad	7,30	7,02	7,36	7,36	7,15	7,07	6,98	7,18	6,85	6,80	6,58	6,60
Tasa de mortalidad ajustada por edad	5,60	5,35	5,34	5,12	4,93	4,78	4,66	4,75	4,47	4,47	4,20	4,24



**8. Defunciones inscritas en la Comunidad de Madrid e inscritas fuera de residentes en la Comunidad de Madrid por municipios y por ámbitos geográficos de inscripción**

	1996	1997	1998	1999	2000	2001	2002	2003	2004	2005	2006	2007
Total inscritos en la Comunidad de Madrid	37.833	36.710	38.646	39.081	38.873	39.422	40.205	42.202	41.130	41.743	40.615	42.180
Acebeda (La)	0	1	1	0	0	1	0	0	0	0	0	1
Ajalvir	5	3	3	7	6	3	4	0	4	3	3	7
Alameda del Valle	4	1	0	0	2	1	0	2	2	0	3	2
Álamo (El)	109	90	93	101	79	79	121	120	107	96	114	114
Alcalá de Henares	1.003	1.027	1.128	1.106	1.154	1.187	1.327	1.443	1.363	1.551	1.500	1.484
Alcobendas	146	134	128	161	166	205	194	201	196	210	199	200
Alcorcón	352	342	627	924	922	1.029	1.130	1.311	1.272	1.254	1.272	1.436
Aldea del Fresno	17	20	19	16	19	16	18	32	19	28	17	17
Algete	22	26	22	20	16	20	24	21	19	23	24	25
Alpedrete	13	25	30	31	21	24	26	28	35	36	27	33
Ambite	3	5	6	1	2	2	2	1	5	3	2	2
Anchuelo	1	2	5	7	4	1	0	3	1	3	1	4
Aranjuez	222	218	228	218	212	204	209	222	217	230	184	191
Arganda del Rey	107	92	114	125	94	95	86	91	121	135	105	120
Arroyomolinos	12	14	14	9	17	23	23	28	13	16	11	21
Atazar (El)	0	2	1	0	1	1	0	0	0	0	2	2
Batres	0	4	1	1	4	2	5	3	1	6	0	5
Becerril de la Sierra	13	18	25	11	20	14	9	19	14	16	15	17
Belmonte de Tajo	10	9	1	6	5	7	11	6	11	15	13	12
Berrueco (El)	2	1	2	1	0	4	1	1	3	3	0	4
Berzosa del Lozoya	1	0	1	0	1	0	0	0	1	0	0	0
Boadilla del Monte	65	61	110	197	241	214	200	202	203	161	201	166
Boalo (El)	7	5	8	8	10	14	4	12	13	10	6	12
Braojos	0	0	0	0	0	0	0	0	0	0	0	1
Brea de Tajo	1	6	2	5	6	0	3	6	5	4	2	2
Brunete	67	93	85	101	98	67	84	82	90	91	78	99
Buitrago del Lozoya	13	8	13	16	13	14	9	11	8	18	7	3
Bustarviejo	9	14	13	9	5	18	10	22	12	7	8	8
Cabanillas de la Sierra	5	3	2	1	0	1	2	3	5	1	2	2
Cabrera (La)	17	19	14	17	24	30	25	25	26	23	22	28
Cadalso de los Vidrios	22	21	14	21	15	7	27	12	12	18	25	16
Camarma de Esteruelas	11	11	14	9	12	10	6	8	8	8	10	12
Campo Real	13	15	13	26	6	14	10	23	19	16	10	19
Canencia	9	3	5	2	2	1	4	1	3	3	3	3
Carabaña	11	6	7	15	2	5	10	11	12	14	14	13
Casarrubuelos	2	2	3	3	3	1	8	5	4	4	2	4
Cenicientos	12	11	13	19	16	14	16	9	9	9	12	13
Cercedilla	688	748	447	545	453	471	455	448	431	478	438	387
Cervera de Buitrago	3	0	2	0	1	1	0	0	0	1	0	0
Ciempozuelos	128	118	141	162	155	161	168	181	181	154	152	138
Cobeña	6	12	13	14	15	12	13	26	25	23	28	51
Colmenar de Oreja	39	44	37	41	35	25	44	17	43	29	23	31
Colmenar del Arroyo	10	15	24	23	20	27	29	27	40	20	19	23
Colmenar Viejo	144	139	136	113	111	139	113	110	140	150	108	119
Colmenarejo	8	10	15	15	26	22	11	23	27	23	20	19
Collado-Mediano	12	9	19	11	13	10	7	19	7	11	12	12
Collado Villalba	107	110	120	109	115	109	138	124	118	124	106	147
Corpa	0	2	2	2	1	1	0	1	2	0	1	3
Coslada	116	92	123	127	130	126	136	139	152	146	134	150
Cubas de la Sagra	12	8	17	8	10	12	13	16	17	18	15	23
Chapinería	7	4	9	5	12	13	12	4	4	5	16	14
Chinchón	81	52	43	53	44	40	50	53	50	45	42	38
Daganzo de Arriba	4	10	4	5	1	11	5	8	9	7	3	6
Escorial (El)	39	38	37	50	48	61	79	56	45	51	44	46
Estremera	10	6	11	6	9	7	6	6	8	8	3	11
Fresnedillas de la Oliva	2	0	1	2	3	0	7	3	0	4	1	1
Fresno de Torote	2	0	0	4	3	3	4	1	2	3	2	1
Fuenlabrada	149	131	143	144	143	181	178	194	344	503	576	599
Fuente el Saz de Jarama	32	26	25	45	35	42	36	39	19	39	31	34
Fuentidueña de Tajo	15	14	12	13	18	14	18	13	9	6	13	8
Galapagar	144	137	219	193	176	183	150	157	124	146	125	149
Garganta de los Montes	1	1	4	1	4	1	0	0	1	1	1	3
Gargantilla del Lozoya y Pinilla de Buitrago	1	2	1	3	1	1	4	5	5	0	2	2
Gascones	0	0	2	0	0	0	2	2	1	0	3	0
Getafe	994	1.022	1.058	1.111	1.077	1.095	1.175	1.198	1.205	1.397	1.216	1.312

**8. Defunciones inscritas en la Comunidad de Madrid e inscritas fuera de residentes en la Comunidad de Madrid por municipios y por ámbitos geográficos de inscripción (Cont.)**

	1996	1997	1998	1999	2000	2001	2002	2003	2004	2005	2006	2007
Grifón	17	25	27	19	16	26	29	53	50	46	36	43
Guadalix de la Sierra	8	8	12	16	16	31	21	22	10	13	17	19
Guadarrama	196	236	377	338	317	258	266	357	412	335	308	298
Hiruela (La)	0	0	0	0	0	0	0	0	0	0	1	0
Horcajo de la Sierra	2	1	1	0	0	2	0	2	1	1	1	0
Horcajuelo de la Sierra	0	0	0	1	0	0	0	0	1	0	0	0
Hoyo de Manzanares	9	20	15	18	14	12	16	6	12	8	9	11
Humanes de Madrid	14	14	9	13	18	12	12	8	10	14	7	17
Leganés	1.039	977	1.123	1.091	1.004	1.032	1.070	1.215	1.138	936	892	940
Loeches	18	13	8	5	14	8	16	12	16	4	9	11
Lozoya	3	4	5	2	3	3	2	2	2	1	2	4
Lozoyuela-Navas-Sieteiglesias	10	11	1	15	5	5	5	4	1	2	5	7
Madarcos	0	0	1	0	0	0	0	0	0	0	0	0
Madrid	27.841	26.770	27.971	27.842	27.735	27.867	27.865	28.847	27.877	28.122	27.497	28.402
Majadahonda	109	94	128	131	130	132	125	147	134	115	97	132
Manzanares el Real	19	33	25	22	25	25	24	34	23	21	29	28
Meco	7	10	12	13	12	15	10	27	32	22	16	24
Mejorada del Campo	24	20	25	26	28	25	27	49	47	35	26	30
Miraflores de la Sierra	46	48	72	61	61	59	37	48	41	51	53	47
Molar (El)	33	33	36	28	33	31	34	37	36	22	21	32
Molinos (Los)	88	74	66	59	64	78	56	72	51	46	55	60
Montejo de la Sierra	7	15	2	6	8	7	7	11	11	8	10	9
Moraleja de Enmedio	17	19	14	15	17	25	20	34	18	24	24	29
Moralzarzal	31	31	39	30	41	59	66	43	39	48	54	38
Morata de Tajuña	121	100	97	107	75	77	78	88	93	111	103	67
Móstoles	945	934	774	725	755	771	774	754	815	805	857	858
Navacerrada	6	2	6	6	3	6	6	6	0	12	7	7
Navalafuente	4	3	1	3	1	0	6	0	2	4	4	1
Navalagamella	3	3	2	4	3	4	1	9	3	6	3	3
Navalcarnero	157	146	154	163	129	128	174	180	156	152	135	162
Navarredonda y San Mamés	0	0	1	1	0	0	1	1	1	1	0	0
Navas del Rey	10	11	12	15	12	19	15	27	27	20	23	11
Nuevo Baztán	2	4	6	8	7	10	8	9	7	8	11	14
Olmeda de las Fuentes	0	0	0	0	1	0	1	1	0	1	2	1
Orusco de Tajuña	4	1	10	9	5	7	4	7	16	11	22	32
Paracuellos de Jarama	18	18	20	25	12	10	18	14	22	10	10	17
Parla	111	102	109	99	115	116	138	121	107	97	104	131
Patones	0	4	3	2	3	0	2	3	8	15	12	10
Pedrezuela	1	5	3	14	23	34	25	21	20	30	28	21
Pelayos de la Presa	27	31	40	33	52	31	43	47	33	40	33	47
Perales de Tajuña	17	12	20	12	14	7	18	13	11	20	15	3
Pezuela de las Torres	5	3	2	5	3	3	2	0	6	1	2	1
Pinilla del Valle	0	2	6	0	1	2	0	1	1	0	2	1
Pinto	43	46	50	76	74	94	89	115	89	86	81	114
Piñuécar-Gandullas	2	5	2	1	1	3	1	1	0	0	0	0
Pozuelo de Alarcón	273	248	283	285	300	313	247	262	286	272	218	343
Pozuelo del Rey	7	5	3	2	14	7	5	3	7	3	4	6
Prádena del Rincón	1	1	1	1	0	2	2	0	0	0	1	0
Puebla de la Sierra	2	0	0	0	0	0	0	0	0	0	0	0
Puentes Viejas	1	1	5	1	1	3	2	3	0	2	1	0
Quijorna	5	1	1	4	2	3	10	2	3	3	12	7
Rascafría	6	6	8	11	10	10	12	7	5	4	2	8
Redueña	0	0	0	0	0	0	0	0	1	0	0	1
Ribatejada	0	0	0	3	1	3	3	5	1	2	2	2
Rivas-Vaciamadrid	26	24	32	20	38	29	37	43	42	33	33	33
Robledillo de la Jara	1	0	0	1	2	0	0	0	0	0	2	1
Robledo de Chavela	22	29	44	26	16	30	22	24	14	23	30	27
Robregordo	1	0	0	1	0	1	0	0	1	0	0	0
Rozas de Madrid (Las)	177	214	240	242	264	286	254	315	251	246	262	264
Rozas de Puerto Real	5	1	2	1	6	1	3	3	1	4	2	0
San Agustín del Guadalix	3	7	10	6	5	10	13	14	10	12	14	20
San Fernando de Henares	44	38	38	42	42	57	57	60	58	72	57	63
San Lorenzo de El Escorial	214	212	208	227	184	208	260	262	261	302	316	289
San Martín de la Vega	23	18	26	27	34	23	34	30	34	36	30	20
San Martín de Valdeiglesias	36	34	57	45	47	39	52	34	51	43	42	41
San Sebastián de los Reyes	93	96	88	88	107	99	112	136	94	108	125	112
Santa María de la Alameda	4	9	3	9	11	6	12	10	10	1	4	8
Santorcaz	2	1	2	2	1	4	3	3	2	1	1	2

**8. Defunciones inscritas en la Comunidad de Madrid e inscritas fuera de residentes en la Comunidad de Madrid por municipios y por ámbitos geográficos de inscripción (Concl.)**

	1996	1997	1998	1999	2000	2001	2002	2003	2004	2005	2006	2007
Santos de la Humosa (Los)	4	3	4	8	7	5	2	2	7	4	3	4
Serna del Monte (La)	4	1	2	2	0	0	2	0	0	0	0	0
Serranillos del Valle	20	23	32	20	22	28	29	58	52	28	41	66
Sevilla la Nueva	10	16	23	32	47	38	62	58	51	62	56	51
Somosierra	3	1	3	0	1	0	0	0	1	0	1	0
Soto del Real	19	30	20	10	19	28	42	68	44	42	50	51
Talamanca de Jarama	4	5	6	7	5	4	5	4	23	25	27	34
Tielmes	9	15	8	5	19	43	32	37	34	40	35	23
Titulcia	7	6	11	6	6	5	7	5	3	9	2	4
Torrejón de Ardoz	139	126	121	135	125	149	146	158	117	126	143	128
Torrejón de la Calzada	2	4	2	6	6	8	18	26	29	26	30	37
Torrejón de Velasco	9	10	11	7	7	13	10	9	7	6	1	6
Torrelaguna	29	32	30	28	25	22	28	22	22	20	24	20
Torreledones	50	49	60	57	62	43	69	49	93	186	155	165
Torremocha de Jarama	4	7	6	4	5	3	10	4	6	11	4	3
Torres de la Alameda	8	9	5	9	16	32	40	58	46	42	47	36
Tres Cantos	51	45	50	60	73	50	256	347	369	397	425	381
Valdaracete	3	6	4	4	5	9	3	4	4	5	6	4
Valdeavero	2	2	6	4	6	1	1	3	7	3	2	6
Valdelaguna	5	7	8	1	1	2	3	7	3	1	2	3
Valdemanco	3	4	3	3	2	2	1	5	6	2	1	3
Valdemaqueda	1	3	2	3	4	3	2	1	3	5	6	1
Valdemorillo	11	5	13	12	24	12	13	21	19	14	13	26
Valdemoro	66	60	64	71	78	76	82	125	119	112	96	122
Valdeolmos-Alalpardo	2	5	3	4	3	6	5	5	3	0	2	5
Valdepiélagos	2	4	0	1	2	1	3	1	0	0	0	0
Valdetorres de Jarama	6	4	14	9	8	11	12	13	14	18	33	30
Valdilecha	11	7	13	12	11	13	11	10	14	8	10	3
Valverde de Alcalá	4	0	0	2	1	0	0	2	2	0	3	1
Veilla de San Antonio	14	7	13	12	13	17	11	9	11	16	13	8
Vellón (El)	5	7	3	0	4	6	7	1	4	2	2	6
Venturada	1	2	6	5	3	10	14	7	6	6	4	6
Villa del Prado	80	100	132	136	198	230	222	266	305	328	246	274
Villaconejos	20	20	14	13	8	11	11	14	17	15	14	11
Villalbilla	12	7	16	17	13	9	15	28	32	28	23	31
Villamanrique de Tajo	2	7	5	3	3	5	0	2	4	3	4	4
Villamanta	17	20	28	22	30	39	52	58	42	43	45	40
Villamantilla	6	3	10	5	7	4	8	3	13	7	5	10
Villanueva de la Cañada	16	16	14	21	17	18	20	27	45	43	49	63
Villanueva de Perales	3	5	3	2	2	2	2	4	6	4	4	3
Villanueva del Pardillo	9	4	7	68	57	32	45	42	39	56	47	42
Villar del Olmo	7	8	4	6	5	7	7	5	10	4	3	3
Villarejo de Salvanés	28	31	5	27	32	30	27	23	18	24	19	15
Villaviciosa de Odón	94	77	81	87	82	98	114	84	104	92	84	79
Villavieja del Lozoya	2	2	2	3	2	0	1	1	2	2	1	0
Zarzalejo	9	10	11	30	15	33	42	28	21	0	25	18
Total defunciones residentes en la Comunidad de Madrid e inscritas en otras Comunidades Autónomas	1.508	1.456	1.596	1.577	1.566	1.644	1.706	1.868	1.670	1.663	1.704	1.674
Andalucía	138	133	146	132	138	155	149	168	156	143	147	153
Aragón	32	41	40	63	23	36	26	34	25	27	46	34
Asturias	28	20	26	25	24	23	30	43	21	31	40	39
Baleares	23	18	20	23	31	27	12	29	27	20	18	21
Canarias	14	11	20	13	7	9	11	13	13	17	15	13
Cantabria	34	28	26	24	31	23	36	25	30	26	27	22
Castilla-León	348	294	343	360	337	333	335	405	384	355	337	362
Castilla La Mancha	414	426	463	442	448	503	592	566	563	576	546	503
Cataluña	47	45	66	48	78	47	48	68	42	59	47	47
Extremadura	84	87	61	87	72	94	65	87	77	81	103	105
Galicia	62	59	59	65	46	75	59	68	55	54	62	73
Murcia	56	57	62	61	47	50	50	66	43	39	49	49
Navarra	14	16	25	22	24	16	19	23	13	10	21	15
Comunidad Valenciana	181	198	202	194	242	222	243	249	203	197	223	204
País Vasco	25	10	29	14	15	24	20	16	11	20	16	19
La Rioja	6	12	5	1	2	7	7	8	5	6	4	10
Ceuta	2	1	2	2	1	0	2	0	1	2	3	3
Melilla	0	0	1	1	0	0	2	0	1	0	0	2

**9. Defunciones de residentes en la Comunidad de Madrid, por año de nacimiento según sexo y estado civil**

	Ambos sexos	Hombres					Mujeres				
		Total	Soltero	Casado	Viudo	Separado Divorciado	Total	Soltera	Casada	Viuda	Separada Divorciada
Total	41.394	20.959	2.585	13.447	4.054	873	20.435	3.010	4.971	11.985	469
2007	179	110	110	0	0	0	69	69	0	0	0
2006	41	23	23	0	0	0	18	18	0	0	0
2005	24	9	9	0	0	0	15	15	0	0	0
2004	9	4	4	0	0	0	5	5	0	0	0
2003	8	3	3	0	0	0	5	5	0	0	0
2002	7	4	4	0	0	0	3	3	0	0	0
2001	7	5	5	0	0	0	2	2	0	0	0
2000	6	5	5	0	0	0	1	1	0	0	0
1999	5	3	3	0	0	0	2	2	0	0	0
1998	4	3	3	0	0	0	1	1	0	0	0
1997	3	3	3	0	0	0	0	0	0	0	0
1996	4	1	1	0	0	0	3	3	0	0	0
1995	4	2	2	0	0	0	2	2	0	0	0
1994	5	4	4	0	0	0	1	1	0	0	0
1993	11	6	6	0	0	0	5	5	0	0	0
1992	13	8	8	0	0	0	5	5	0	0	0
1991	16	11	10	0	1	0	5	5	0	0	0
1990	12	8	7	1	0	0	4	4	0	0	0
1989	19	15	14	1	0	0	4	4	0	0	0
1988	29	24	24	0	0	0	5	4	0	1	0
1987	19	14	13	1	0	0	5	5	0	0	0
1986	26	19	18	1	0	0	7	7	0	0	0
1985	26	19	18	1	0	0	7	5	2	0	0
1984	26	21	18	2	1	0	5	5	0	0	0
1983	35	28	28	0	0	0	7	7	0	0	0
1982	42	35	33	2	0	0	7	4	2	1	0
1981	30	24	22	2	0	0	6	5	1	0	0
1980	36	30	25	5	0	0	6	4	1	0	1
1979	37	27	22	4	1	0	10	5	5	0	0
1978	57	42	29	11	0	2	15	11	2	0	2
1977	43	30	23	4	2	1	13	10	1	1	1
1976	39	31	22	8	1	0	8	2	4	2	0
1975	52	35	18	15	0	2	17	8	6	1	2
1974	52	34	22	9	0	3	18	8	9	0	1
1973	51	41	28	10	1	2	10	6	3	1	0
1972	64	48	26	17	2	3	16	12	3	1	0
1971	60	46	26	13	0	7	14	4	5	2	3
1970	76	55	30	20	1	4	21	11	5	1	4
1969	91	60	33	21	0	6	31	9	18	2	2
1968	91	53	33	16	1	3	38	20	11	4	3
1967	119	79	32	35	1	11	40	13	20	0	7
1966	92	62	35	22	0	5	30	6	16	0	8
1965	139	93	32	46	1	14	46	16	22	3	5
1964	133	96	42	42	0	12	37	11	16	3	7
1963	144	97	44	41	2	10	47	16	21	2	8
1962	157	115	35	56	2	22	42	10	21	3	8
1961	164	103	32	52	3	16	61	16	35	4	6
1960	184	115	29	64	2	20	69	18	37	6	8
1959	179	120	33	59	7	21	59	18	31	4	6
1958	202	118	27	67	3	21	84	18	53	5	8
1957	234	167	32	116	0	19	67	18	25	9	15
1956	225	142	28	91	2	21	83	21	38	3	21
1955	237	158	36	99	2	21	79	13	47	5	14
1954	231	149	29	93	1	26	82	18	50	9	5
1953	265	169	27	110	7	25	96	17	65	6	8
1952	288	196	34	143	6	13	92	15	57	10	10
1951	258	171	25	110	11	25	87	14	59	7	7
1950	277	195	39	124	6	26	82	10	58	4	10
1949	298	206	38	138	12	18	92	21	45	11	15
1948	382	266	43	182	10	31	116	20	72	16	8
1947	338	233	35	162	14	22	105	13	75	10	7

**9. Defunciones de residentes en la Comunidad de Madrid, por año de nacimiento según sexo y estado civil (Concl.)**

	Ambos sexos	Hombres					Mujeres				
		Total	Soltero	Casado	Viudo	Separado Divorciado	Total	Soltera	Casada	Viuda	Separada Divorciada
1946	371	256	25	191	11	29	115	18	68	13	16
1945	430	298	34	216	15	33	132	15	81	23	13
1944	426	274	42	198	13	21	152	32	86	25	9
1943	427	280	40	202	12	26	147	16	96	26	9
1942	374	255	26	200	18	11	119	19	71	24	5
1941	372	262	31	203	16	12	110	14	66	23	7
1940	600	403	42	317	22	22	197	29	121	37	10
1939	393	269	27	212	21	9	124	20	72	29	3
1938	498	339	35	262	28	14	159	25	79	39	16
1937	568	377	37	292	31	17	191	17	103	60	11
1936	691	444	37	339	53	15	247	27	132	75	13
1935	760	489	28	398	44	19	271	33	143	87	8
1934	819	546	36	421	71	18	273	35	126	101	11
1933	929	581	46	456	60	19	348	40	173	125	10
1932	932	589	51	445	76	17	343	40	138	158	7
1931	1.061	648	36	508	91	13	413	53	164	191	5
1930	1.114	658	44	498	100	16	456	43	182	226	5
1929	1.195	715	42	536	116	21	480	63	155	245	17
1928	1.260	706	36	531	126	13	554	79	194	276	5
1927	1.224	663	39	494	121	9	561	83	165	305	8
1926	1.426	753	42	551	148	12	673	83	190	390	10
1925	1.363	693	45	477	162	9	670	96	170	397	7
1924	1.461	686	29	475	172	10	775	90	179	500	6
1923	1.471	721	38	467	204	12	750	112	168	467	3
1922	1.682	736	40	454	230	12	946	120	176	639	11
1921	1.497	659	38	391	222	8	838	87	148	597	6
1920	1.496	593	30	351	210	2	903	130	125	642	6
1919	1.315	479	20	260	196	3	836	97	111	627	1
1918	1.218	400	15	228	153	4	818	101	70	646	1
1917	1.281	393	16	195	178	4	888	100	65	720	3
1916	1.146	364	16	173	172	3	782	89	49	635	9
1915	1.093	303	22	131	149	1	790	97	50	641	2
1914	1.011	271	19	96	154	2	740	101	40	599	0
1913	797	204	11	76	115	2	593	82	23	487	1
1912	725	182	8	50	122	2	543	81	12	446	4
1911	557	139	9	46	83	1	418	54	13	350	1
1910	454	108	3	28	77	0	346	53	8	285	0
1909	354	88	3	25	60	0	266	36	2	228	0
1908	228	50	3	8	39	0	178	23	7	148	0
1907	190	45	0	17	28	0	145	16	1	128	0
1906	99	19	0	5	14	0	80	13	3	64	0
1905	65	11	0	6	5	0	54	9	3	42	0
1904	53	8	1	1	6	0	45	10	1	34	0
1903	28	2	0	0	2	0	26	2	1	23	0
1902 y antes	35	7	1	1	5	0	28	3	0	25	0

**10. Defunciones de residentes en la Comunidad de Madrid, por causa de muerte (grandes grupos CIE 10<sup>a</sup>) y sexo según grupos de edad**

	Todas las edades	Menos de 1	1-9	10-19	20-29	30-39	40-49	50-59	60-69	70-79	80-89	90-99	100 y más
Todas las causas	41.394	207	86	125	347	656	1.563	2.745	4.329	9.637	14.220	7.119	360
Hombres	20.959	126	46	88	267	460	1.037	1.851	2.932	5.880	6.250	1.950	72
Mujeres	20.435	81	40	37	80	196	526	894	1.397	3.757	7.970	5.169	288
I. Enfermedades infecciosas y parasitarias	841	6	5	3	10	53	146	59	50	195	227	85	2
Hombres	427	1	1	3	4	37	118	43	24	104	76	15	1
Mujeres	414	5	4	0	6	16	28	16	26	91	151	70	1
II. Tumores	11.876	3	19	28	49	128	590	1.413	2.273	3.607	3.034	716	16
Hombres	7.164	0	8	23	35	65	304	872	1.511	2.371	1.665	303	7
Mujeres	4.712	3	11	5	14	63	286	541	762	1.236	1.369	413	9
III. Enfermedades de la sangre y órganos hematopoyéticos, e inmunidad	134	0	1	0	2	4	2	4	15	15	50	37	4
Hombres	52	0	0	0	0	4	2	1	11	6	18	10	0
Mujeres	82	0	1	0	2	0	0	3	4	9	32	27	4
IV. Enfermedades endocrinas nutricionales, metabólicas	813	0	5	2	2	2	8	30	55	210	339	152	8
Hombres	315	0	5	0	1	2	5	21	35	96	115	32	3
Mujeres	498	0	0	2	1	0	3	9	20	114	224	120	5
V. Trastornos mentales y del comportamiento	861	0	0	0	2	1	4	9	17	92	388	334	14
Hombres	257	0	0	0	1	0	2	5	10	46	135	55	3
Mujeres	604	0	0	0	1	1	2	4	7	46	253	279	11
VI. VII. VIII. Enfermedades del sistema nervioso y órganos de los sentidos	1.617	6	7	14	8	24	44	61	119	323	683	313	15
Hombres	621	4	4	6	7	17	28	28	69	156	235	66	1
Mujeres	996	2	3	8	1	7	16	33	50	167	448	247	14
IX. Enfermedades del sistema circulatorio	11.720	2	5	16	24	67	190	450	829	2.599	4.683	2.701	154
Hombres	5.070	2	5	10	18	49	138	357	583	1.496	1.768	618	26
Mujeres	6.650	0	0	6	6	18	52	93	246	1.103	2.915	2.083	128
X. Enfermedades del sistema respiratorio	6.289	6	5	7	20	39	73	162	342	1.310	2.688	1.558	79
Hombres	3.309	3	1	3	14	27	46	117	258	894	1.405	522	19
Mujeres	2.980	3	4	4	6	12	27	45	84	416	1.283	1.036	60
XI. Enfermedades del sistema digestivo	2.191	1	3	2	10	33	133	194	241	478	731	353	12
Hombres	1.116	1	2	2	9	26	109	153	165	269	287	92	1
Mujeres	1.075	0	1	0	1	7	24	41	76	209	444	261	11
XII. Enfermedades de la piel y tejido subcutáneo	130	0	0	0	0	0	0	2	6	31	53	37	1
Hombres	35	0	0	0	0	0	0	0	3	12	14	6	0
Mujeres	95	0	0	0	0	0	0	2	3	19	39	31	1
XIII. Enfermedades del sistema osteomuscular y tejido conjuntivo	284	0	0	0	1	2	6	7	12	43	124	83	6
Hombres	91	0	0	0	0	1	1	3	3	19	42	20	2
Mujeres	193	0	0	0	1	1	5	4	9	24	82	63	4
XIV. Enfermedades del sistema genitourinario	1.230	0	0	1	0	1	10	26	77	243	539	320	13
Hombres	550	0	0	1	0	1	6	15	49	139	235	101	3
Mujeres	680	0	0	0	0	0	4	11	28	104	304	219	10
XV. Embarazo, parto y puerperio	2	0	0	0	0	1	1	0	0	0	0	0	0
Mujeres	2	0	0	0	0	1	1	0	0	0	0	0	0
XVI. Ciertas afecciones originadas en el periodo perinatal	97	97	0	0	0	0	0	0	0	0	0	0	0
Hombres	58	58	0	0	0	0	0	0	0	0	0	0	0
Mujeres	39	39	0	0	0	0	0	0	0	0	0	0	0
XVII. Malformaciones congénitas, deformidades y anomalías cromosómicas	119	69	10	4	4	5	5	9	4	6	1	2	0
Hombres	75	46	5	0	3	4	3	7	3	3	1	0	0
Mujeres	44	23	5	4	1	1	2	2	1	3	0	2	0
XVIII. Síntomas, signos y estados morbosos mal definidos	1.798	13	6	9	47	113	203	190	191	291	412	294	29
Hombres	962	7	4	7	41	86	160	139	141	160	146	66	5
Mujeres	836	6	2	2	6	27	43	51	50	131	266	228	24
XX. Causas externas de traumatismos y envenenamientos	1.392	4	20	39	168	183	148	129	98	194	268	134	7
Hombres	857	4	11	33	134	141	115	90	67	109	108	44	1
Mujeres	535	0	9	6	34	42	33	39	31	85	160	90	6

**10. Defunciones de residentes en la Comunidad de Madrid, por causa de muerte (grandes grupos CIE 10<sup>a</sup>)  
según grupos de edad. Porcentajes verticales**

	Todas las edades	Menos de 1	1-9	10-19	20-29	30-39	40-49	50-59	60-69	70-79	80-89	90-99	100 y más
Todas las causas	100	100	100	100	100	100	100	100	100	100	100	100	100
I. Enfermedades infecciosas y parasitarias	2,03	2,90	5,81	2,40	2,88	8,08	9,34	2,15	1,16	2,02	1,60	1,19	0,56
II. Tumores	28,69	1,45	22,09	22,40	14,12	19,51	37,75	51,48	52,51	37,43	21,34	10,06	4,44
III. Enfermedades de la sangre y órganos hematopoyéticos, e inmunidad	0,32	0,00	1,16	0,00	0,58	0,61	0,13	0,15	0,35	0,16	0,35	0,52	1,11
IV. Enfermedades endocrinas nutricionales, metabólicas	1,96	0,00	5,81	1,60	0,58	0,30	0,51	1,09	1,27	2,18	2,38	2,14	2,22
V. Trastornos mentales y del comportamiento	2,08	0,00	0,00	0,00	0,58	0,15	0,26	0,33	0,39	0,95	2,73	4,69	3,89
VI. VII. VIII. Enfermedades del sistema nervioso y órganos de los sentidos	3,91	2,90	8,14	11,20	2,31	3,66	2,82	2,22	2,75	3,35	4,80	4,40	4,17
IX. Enfermedades del sistema circulatorio	28,31	0,97	5,81	12,80	6,92	10,21	12,16	16,39	19,15	26,97	32,93	37,94	42,78
X. Enfermedades del sistema respiratorio	15,19	2,90	5,81	5,60	5,76	5,95	4,67	5,90	7,90	13,59	18,90	21,89	21,94
XI. Enfermedades del sistema digestivo	5,29	0,48	3,49	1,60	2,88	5,03	8,51	7,07	5,57	4,96	5,14	4,96	3,33
XII. Enfermedades de la piel y tejido subcutáneo	0,31	0,00	0,00	0,00	0,00	0,00	0,00	0,07	0,14	0,32	0,37	0,52	0,28
XIII. Enfermedades del sistema osteomuscular y tejido conjuntivo	0,69	0,00	0,00	0,00	0,29	0,30	0,38	0,26	0,28	0,45	0,87	1,17	1,67
XIV. Enfermedades del sistema genitourinario	2,97	0,00	0,00	0,80	0,00	0,15	0,64	0,95	1,78	2,52	3,79	4,50	3,61
XV. Embarazo, parto y puerperio	0,00	0,00	0,00	0,00	0,00	0,15	0,06	0,00	0,00	0,00	0,00	0,00	0,00
XVI. Ciertas afecciones originadas en el período perinatal	0,23	46,86	0,00	0,00	0,00	0,00	0,00	0,00	0,00	0,00	0,00	0,00	0,00
XVII. Malformaciones congénitas deformaciones y anomalías congénitas	0,29	33,33	11,63	3,20	1,15	0,76	0,32	0,33	0,09	0,06	0,01	0,03	0,00
XVIII. Síntomas, signos y estados morbosos mal definidos	4,34	6,28	6,98	7,20	13,54	17,23	12,99	6,92	4,41	3,02	2,90	4,13	8,06
XX. Causas externas de traumatismos y envenenamientos	3,36	1,93	23,26	31,20	48,41	27,90	9,47	4,70	2,26	2,01	1,88	1,88	1,94

**10. Defunciones de residentes en la Comunidad de Madrid, por causa de muerte (grandes grupos CIE 10<sup>a</sup>) según grupos de edad. Porcentajes horizontales**

	Todas las edades	Menos de 1	1-9	10-19	20-29	30-39	40-49	50-59	60-69	70-79	80-89	90-99	100 y más
Todas las causas													
I. Enfermedades infecciosas y parasitarias	100	0,71	0,59	0,36	1,19	6,30	17,36	7,02	5,95	23,19	26,99	10,11	0,24
II. Tumores	100	0,03	0,16	0,24	0,41	1,08	4,97	11,90	19,14	30,37	25,55	6,03	0,13
III. Enfermedades de la sangre y órganos hematopoyéticos, e inmunidad	100	0,00	0,75	0,00	1,49	2,99	1,49	2,99	11,19	11,19	37,31	27,61	2,99
IV. Enfermedades endocrinas nutricionales, metabólicas	100	0,00	0,62	0,25	0,25	0,25	0,98	3,69	6,77	25,83	41,70	18,70	0,98
V. Trastornos mentales y del comportamiento	100	0,00	0,00	0,00	0,23	0,12	0,46	1,05	1,97	10,69	45,06	38,79	1,63
VI. VII. VIII. Enfermedades del sistema nervioso y órganos de los sentidos	100	0,37	0,43	0,87	0,49	1,48	2,72	3,77	7,36	19,98	42,24	19,36	0,93
IX. Enfermedades del sistema circulatorio	100	0,02	0,04	0,14	0,20	0,57	1,62	3,84	7,07	22,18	39,96	23,05	1,31
X. Enfermedades del sistema respiratorio	100	0,10	0,08	0,11	0,32	0,62	1,16	2,58	5,44	20,83	42,74	24,77	1,26
XI. Enfermedades del sistema digestivo	100	0,05	0,14	0,09	0,46	1,51	6,07	8,85	11,00	21,82	33,36	16,11	0,55
XII. Enfermedades de la piel y tejido subcutáneo	100	0,00	0,00	0,00	0,00	0,00	0,00	1,54	4,62	23,85	40,77	28,46	0,77
XIII. Enfermedades del sistema osteomuscular y tejido conjuntivo	100	0,00	0,00	0,00	0,35	0,70	2,11	2,46	4,23	15,14	43,66	29,23	2,11
XIV. Enfermedades del sistema genitourinario	100	0,00	0,00	0,08	0,00	0,08	0,81	2,11	6,26	19,76	43,82	26,02	1,06
XV. Embarazo, parto y puerperio	100	0,00	0,00	0,00	0,00	50,00	50,00	0,00	0,00	0,00	0,00	0,00	0,00
XVI. Ciertas afecciones originadas en el período perinatal	100	100,00	0,00	0,00	0,00	0,00	0,00	0,00	0,00	0,00	0,00	0,00	0,00
XVII. Malformaciones congénitas, deformidades y anomalías cromosómicas	100	57,98	8,40	3,36	3,36	4,20	4,20	7,56	3,36	5,04	0,84	1,68	0,00
XVIII. Síntomas, signos y estados morbosos mal definidos	100	0,72	0,33	0,50	2,61	6,28	11,29	10,57	10,62	16,18	22,91	16,35	1,61
XX. Causas externas de traumatismos y envenenamientos	100	0,29	1,44	2,80	12,07	13,15	10,63	9,27	7,04	13,94	19,25	9,63	0,50



**11. Defunciones de residentes en la Comunidad de Madrid por sexo según causas de muerte (lista reducida CIE 10ª) ordenadas descendientemente de acuerdo a la frecuencia (12 causas de mayor frecuencia) de cada causa**

	Total	Porcentaje	
		Simple	Acumulativo
<b>Ambos sexos</b>	<b>41.394</b>	<b>100,00</b>	<b>100,00</b>
Otras enfermedades del sistema respiratorio	2.655	6,40	6,40
Enfermedades cerebrovasculares	2.605	6,30	12,70
Tumor maligno de la tráquea, de los bronquios y del pulmón	2.348	5,70	18,40
Insuficiencia cardíaca	2.289	5,50	23,90
Infarto agudo de miocardio	2.244	5,40	29,30
Otras enfermedades del corazón	1.619	3,90	33,20
Neumonía	1.619	3,90	37,10
Otras enfermedades isquémicas del corazón	1.454	3,50	40,70
Enfermedades crónicas de las vías respiratorias inferiores (excp. asma)	1.328	3,20	43,90
Otras enfermedades del sistema digestivo	1.276	3,10	47,00
Paro cardíaco, muerte sin asistencia y causa desconocida mortalidad	1.276	3,10	50,00
Tumor maligno del colon	1.216	2,90	53,00
<b>Hombres</b>	<b>20.959</b>	<b>100,00</b>	<b>100,00</b>
Tumor maligno de la tráquea, de los bronquios y del pulmón	1.963	9,40	9,40
Infarto agudo de miocardio	1.234	5,90	15,30
Otras enfermedades del sistema respiratorio	1.177	5,60	20,90
Enfermedades cerebrovasculares	1.045	5,00	25,90
Enfermedades crónicas de las vías respiratorias inferiores (excp. asma)	1.034	4,90	30,80
Neumonía	805	3,80	34,60
Otra enfermedades isquémicas del corazón	784	3,70	38,40
Paro cardíaco, muerte sin asistencia y causa desconocida mortalidad	747	3,60	41,90
Insuficiencia cardíaca	713	3,40	45,30
Otras enfermedades del corazón	657	3,10	48,50
Tumor maligno del colon	651	3,10	51,60
Otras enfermedades del sistema digestivo	570	2,70	54,30
<b>Mujeres</b>	<b>20.435</b>	<b>100,00</b>	<b>100,00</b>
Insuficiencia cardíaca	1.576	7,70	7,70
Enfermedades cerebrovasculares	1.560	7,60	15,30
Otras enfermedades del sistema respiratorio	1.478	7,20	22,60
Infarto agudo de miocardio	1.010	4,90	27,50
Otras enfermedades del corazón	962	4,70	32,20
Neumonía	814	4,00	36,20
Tumor maligno de la mama	742	3,60	39,80
Otras enfermedades del sistema digestivo	706	3,50	43,30
Otras enfermedades isquémicas del corazón	670	3,30	46,60
Trastornos mentales orgánicos senil y presenil	588	2,90	49,50
Tumor maligno del colon	565	2,80	52,20
Paro cardíaco, muerte sin asistencia y causa desconocida mortalidad	529	2,60	54,80

**12. Defunciones de residentes en la Comunidad de Madrid menores de un año por sexo y edad del fallecido**

	1996	1997	1998	1999	2000	2001	2002	2003	2004	2005	2006	2007
<b>Ambos sexos</b>												
Total	199	233	204	190	230	227	230	268	276	248	219	207
De menos de 24 horas	47	61	42	49	49	45	40	48	64	76	50	39
De 1 a 6 días	42	53	38	28	48	55	35	49	50	47	49	38
De 7 a 27 días	38	51	30	44	47	49	66	66	60	37	43	66
De 28 días a 11 meses	72	68	94	69	86	78	89	105	102	88	77	64
<b>Hombres</b>												
Total	115	124	129	96	121	140	134	143	154	137	134	126
De menos de 24 horas	30	33	24	21	26	33	20	22	31	41	33	22
De 1 a 6 días	23	29	26	11	19	32	19	25	35	24	25	24
De 7 a 27 días	22	24	17	27	23	29	35	42	35	23	28	43
De 28 días a 11 meses	40	38	62	37	53	46	60	54	53	49	48	37
<b>Mujeres</b>												
Total	84	109	75	94	109	87	96	125	122	111	85	81
De menos de 24 horas	17	28	18	28	23	12	20	26	33	35	17	17
De 1 a 6 días	19	24	12	17	29	23	16	24	15	23	24	14
De 7 a 27 días	16	27	13	17	24	20	31	24	25	14	15	23
De 28 días a 11 meses	32	30	32	32	33	32	29	51	49	39	29	27

**13. Tasas de mortalidad infantil por 1.000 nacidos vivos de madres residentes en la Comunidad de Madrid por sexo y edad del fallecido**

	1996	1997	1998	1999	2000	2001	2002	2003	2004	2005	2006	2007
<b>Ambos sexos</b>												
Total	4,19	4,78	4,20	3,66	4,06	3,80	3,64	4,00	4,00	3,58	3,04	2,77
De menos de 24 horas	0,99	1,25	0,86	0,94	0,87	0,75	0,63	0,72	0,93	1,10	0,70	0,52
De 1 a 6 días	0,88	1,09	0,78	0,54	0,85	0,92	0,55	0,73	0,72	0,68	0,68	0,51
De 7 a 27 días	0,80	1,05	0,62	0,85	0,83	0,82	1,05	0,98	0,87	0,53	0,60	0,88
De 28 días a 11 meses	1,52	1,40	1,93	1,33	1,52	1,31	1,41	1,57	1,48	1,27	1,07	0,86
<b>Hombres</b>												
Total	4,74	4,94	5,13	3,57	4,13	4,56	4,11	4,14	4,29	3,87	3,62	3,27
De menos de 24 horas	1,24	1,31	0,96	0,78	0,89	1,07	0,61	0,64	0,86	1,16	0,89	0,57
De 1 a 6 días	0,95	1,15	1,03	0,41	0,65	1,04	0,58	0,72	0,97	0,68	0,68	0,62
De 7 a 27 días	0,91	0,96	0,68	1,00	0,78	0,94	1,07	1,22	0,97	0,65	0,76	1,12
De 28 días a 11 meses	1,65	1,51	2,47	1,37	1,81	1,50	1,84	1,56	1,48	1,38	1,30	0,96
<b>Mujeres</b>												
Total	3,62	4,62	3,19	3,75	3,99	3,00	3,14	3,85	3,68	3,27	2,43	2,23
De menos de 24 horas	0,73	1,19	0,77	1,12	0,84	0,41	0,65	0,80	1,00	1,03	0,49	0,47
De 1 a 6 días	0,82	1,02	0,51	0,68	1,06	0,79	0,52	0,74	0,45	0,68	0,69	0,39
De 7 a 27 días	0,69	1,14	0,55	0,68	0,88	0,69	1,01	0,74	0,75	0,41	0,43	0,63
De 28 días a 11 meses	1,38	1,27	1,36	1,28	1,21	1,10	0,95	1,57	1,48	1,15	0,83	0,74

**14. Defunciones perinatales de residentes en la Comunidad de Madrid por causa de muerte (lista de mortalidad perinatal CIE 10ª) y sexo según edad**

	Todas las defunciones perinatales	Muertes fetales tardías			Nacidos vivos						
		Menos de 28 semanas de gestación	De 28 semanas de gestación y más	No constan las semanas de gestación	Viven menos de 24 horas	De 1 día	De 2 días	De 3 días	De 4 días	De 5 días	De 6 días
Todas las causas	272	26	158	11	39	3	9	9	7	4	6
Hombre	147	10	86	5	22	3	5	6	4	1	5
Mujer	125	16	72	6	17	0	4	3	3	3	1
Feto y recién nacido afectados por condiciones de la madre de la madre no relacionados con el embarazo presente	4	1	1	0	2	0	0	0	0	0	0
Hombre	1	0	1	0	0	0	0	0	0	0	0
Mujer	3	1	0	0	2	0	0	0	0	0	0
Feto y recién nacido afectados por complicaciones maternas del embarazo	1	1	0	0	0	0	0	0	0	0	0
Hombre	1	1	0	0	0	0	0	0	0	0	0
Mujer	0	0	0	0	0	0	0	0	0	0	0
Feto y recién nacido afectados por ruptura prematura de las membranas	1	1	0	0	0	0	0	0	0	0	0
Hombre	1	1	0	0	0	0	0	0	0	0	0
Mujer	0	0	0	0	0	0	0	0	0	0	0
Feto y recién nacido afectados por complicaciones de la placenta, cordón umbilical y membranas	44	3	33	0	7	0	0	0	1	0	0
Hombre	23	2	16	0	5	0	0	0	0	0	0
Mujer	21	1	17	0	2	0	0	0	1	0	0
Feto y recién nacido afectados por otras formas de desprendimiento y hemorragia placentaria	18	0	12	0	5	0	0	0	1	0	0
Hombre	10	0	6	0	4	0	0	0	0	0	0
Mujer	8	0	6	0	1	0	0	0	1	0	0
Feto y recién nacido afectados por síndromes de transfusión placentaria y otras	4	0	4	0	0	0	0	0	0	0	0
Hombre	0	0	0	0	0	0	0	0	0	0	0
Mujer	4	0	4	0	0	0	0	0	0	0	0
Feto y recién nacido afectados por prolapso, compresión y otras complicaciones del cordón umbilical	19	2	17	0	0	0	0	0	0	0	0
Hombre	11	1	10	0	0	0	0	0	0	0	0
Mujer	8	1	7	0	0	0	0	0	0	0	0
Feto y recién nacido afectados por complicaciones y anomalías del corión, amnios y otros	3	1	0	0	2	0	0	0	0	0	0
Hombre	2	1	0	0	1	0	0	0	0	0	0
Mujer	1	0	0	0	1	0	0	0	0	0	0
Trastornos relacionados con la duración de la gestación y el crecimiento fetal	14	2	2	0	7	0	1	2	0	0	0
Hombre	7	0	1	0	5	0	0	1	0	0	0
Mujer	7	2	1	0	2	0	1	1	0	0	0
Retardo del crecimiento fetal y desnutrición fetal	3	0	2	0	1	0	0	0	0	0	0
Hombre	2	0	1	0	1	0	0	0	0	0	0
Mujer	1	0	1	0	0	0	0	0	0	0	0
Inmadurez extrema y peso extremadamente bajo al nacer	9	2	0	0	5	0	0	2	0	0	0
Hombre	4	0	0	0	3	0	0	1	0	0	0
Mujer	5	2	0	0	2	0	0	1	0	0	0
Otros recién nacidos a pretérmino y peso bajo al nacer	2	0	0	0	1	0	1	0	0	0	0
Hombre	1	0	0	0	1	0	0	0	0	0	0
Mujer	1	0	0	0	0	0	1	0	0	0	0
Trastornos respiratorios y cardiovasculares específicos del periodo perinatal	23	0	14	1	2	0	3	1	1	0	1
Hombre	14	0	9	0	0	0	3	1	0	0	1
Mujer	9	0	5	1	2	0	0	0	1	0	0
Hipoxia intrauterina	10	0	10	0	0	0	0	0	0	0	0
Hombre	7	0	7	0	0	0	0	0	0	0	0
Mujer	3	0	3	0	0	0	0	0	0	0	0
Dificultad respiratoria del recién nacido	4	0	0	0	1	0	1	1	1	0	0
Hombre	2	0	0	0	0	0	1	1	0	0	0
Mujer	2	0	0	0	1	0	0	0	1	0	0
Hemorragia pulmonar originada en el periodo perinatal	1	0	0	0	0	0	1	0	0	0	0
Hombre	1	0	0	0	0	0	1	0	0	0	0
Mujer	0	0	0	0	0	0	0	0	0	0	0
Otros problemas respiratorios del recién nacido originados en el periodo perinatal	1	0	0	0	0	0	0	0	0	0	1
Hombre	1	0	0	0	0	0	0	0	0	0	1
Mujer	0	0	0	0	0	0	0	0	0	0	0

**14. Defunciones perinatales de residentes en la Comunidad de Madrid por causa de muerte (lista de mortalidad perinatal CIE 10ª) y sexo según edad (Cont.)**

	Todas las defunciones perinatales	Muertes fetales tardías			Nacidos vivos						
		Menos de 28 semanas de gestación	De 28 semanas de gestación	No constan las semanas de gestación	Viven menos de 24 horas	De 1 día	De 2 días	De 3 días	De 4 días	De 5 días	De 6 días
Trastornos cardiovasculares originados en el periodo perinatal	7	0	4	1	1	0	1	0	0	0	0
Hombre	3	0	2	0	0	0	1	0	0	0	0
Mujer	4	0	2	1	1	0	0	0	0	0	0
Infecciones específicas del periodo perinatal	6	0	1	0	0	0	0	1	2	2	0
Hombre	2	0	0	0	0	0	0	1	1	0	0
Mujer	4	0	1	0	0	0	0	0	1	2	0
Enfermedades virales congénitas	2	0	1	0	0	0	0	0	0	1	0
Hombre	0	0	0	0	0	0	0	0	0	0	0
Mujer	2	0	1	0	0	0	0	0	0	1	0
Sepsis bacteriana del recién nacido	3	0	0	0	0	0	0	0	2	1	0
Hombre	1	0	0	0	0	0	0	0	1	0	0
Mujer	2	0	0	0	0	0	0	0	1	1	0
Otras enfermedades infecciosas y parasitarias del periodo perinatal	1	0	0	0	0	0	0	1	0	0	0
Hombre	1	0	0	0	0	0	0	1	0	0	0
Mujer	0	0	0	0	0	0	0	0	0	0	0
Trastornos hemorrágicos y hematológicos del feto y recién nacido	6	0	1	0	1	0	1	0	1	0	2
Hombre	4	0	0	0	1	0	0	0	1	0	2
Mujer	2	0	1	0	0	0	1	0	0	0	0
Hemorragia intracraneal no traumática del feto y recién nacido	3	0	0	0	0	0	1	0	0	0	2
Hombre	2	0	0	0	0	0	0	0	0	0	2
Mujer	1	0	0	0	0	0	1	0	0	0	0
Otras hemorragias neonatales y las no especificadas	3	0	1	0	1	0	0	0	1	0	0
Hombre	2	0	0	0	1	0	0	0	1	0	0
Mujer	1	0	1	0	0	0	0	0	0	0	0
Trastornos endocrinos y metabólicos transitorios específicos del feto y del recién nacido	2	0	0	1	0	0	0	0	0	1	0
Hombre	0	0	0	0	0	0	0	0	0	0	0
Mujer	2	0	0	1	0	0	0	0	0	1	0
Síndrome del recién nacido de madre diabética	1	0	0	1	0	0	0	0	0	0	0
Hombre	0	0	0	0	0	0	0	0	0	0	0
Mujer	1	0	0	1	0	0	0	0	0	0	0
Otras alteraciones metabólicas y electrolíticas neonatales transitorias y las no especificadas	1	0	0	0	0	0	0	0	0	1	0
Hombre	0	0	0	0	0	0	0	0	0	0	0
Mujer	1	0	0	0	0	0	0	0	0	1	0
Trastornos del sistema digestivo del feto y recién nacido	2	0	0	0	0	0	0	0	1	0	1
Hombre	1	0	0	0	0	0	0	0	1	0	0
Mujer	1	0	0	0	0	0	0	0	0	0	1
Enterocolitis necrotizante del feto y del recién nacido	1	0	0	0	0	0	0	0	0	0	1
Hombre	0	0	0	0	0	0	0	0	0	0	0
Mujer	1	0	0	0	0	0	0	0	0	0	1
Otros trastornos perinatales del sistema digestivo	1	0	0	0	0	0	0	0	1	0	0
Hombre	1	0	0	0	0	0	0	0	1	0	0
Mujer	0	0	0	0	0	0	0	0	0	0	0
Afecciones relacionadas con la regulación tegumentaria y la temperatura del recién nacido	2	0	0	0	2	0	0	0	0	0	0
Hombre	1	0	0	0	1	0	0	0	0	0	0
Mujer	1	0	0	0	1	0	0	0	0	0	0
Hidropesía fetal no debida a enfermedad hemolítica	2	0	0	0	2	0	0	0	0	0	0
Hombre	1	0	0	0	1	0	0	0	0	0	0
Mujer	1	0	0	0	1	0	0	0	0	0	0
Otros trastornos originados en el periodo perinatal	135	16	101	8	8	1	0	1	0	0	0
Hombre	70	6	54	4	5	1	0	0	0	0	0
Mujer	65	10	47	4	3	0	0	1	0	0	0
Malformaciones congénitas del sistema nervioso	3	0	0	0	2	0	0	1	0	0	0
Hombre	2	0	0	0	1	0	0	1	0	0	0
Mujer	1	0	0	0	1	0	0	0	0	0	0
Anencefalia y malformaciones congénitas similares	1	0	0	0	1	0	0	0	0	0	0
Hombre	0	0	0	0	0	0	0	0	0	0	0
Mujer	1	0	0	0	1	0	0	0	0	0	0

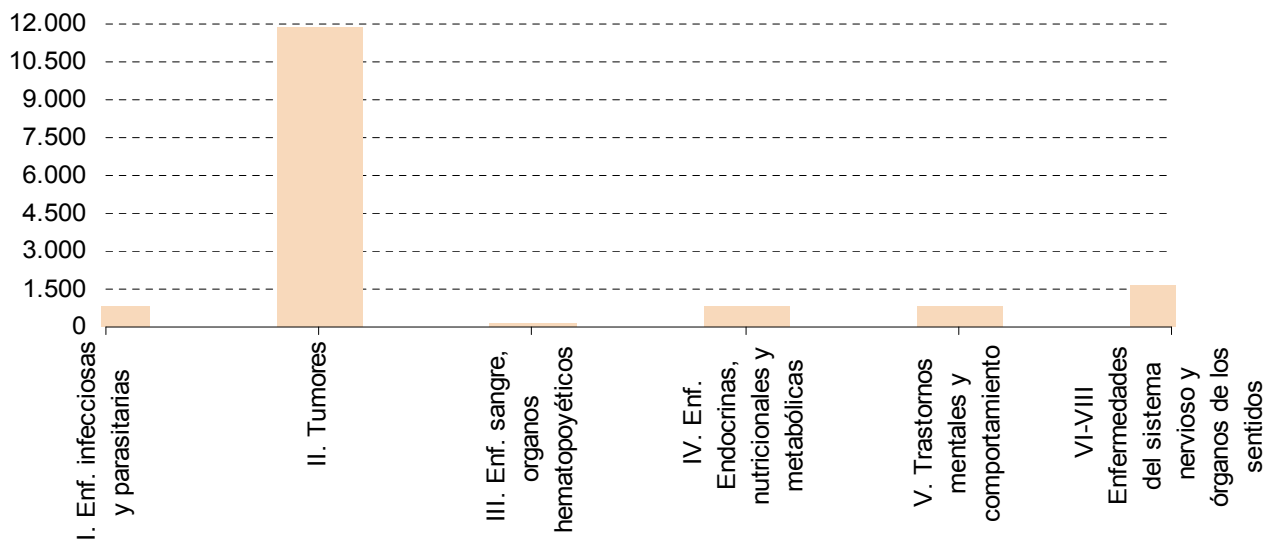
**14. Defunciones perinatales de residentes en la Comunidad de Madrid por causa de muerte (lista de mortalidad perinatal CIE 10ª) y sexo según edad (Concl.)**

	Todas las defunciones perinatales	Muertes fetales tardías			Nacidos vivos						
		Menos de 28 semanas de gestación	De 28 semanas de gestación	No constan las semanas de gestación	Viven menos de 24 horas	De 1 día	De 2 días	De 3 días	De 4 días	De 5 días	De 6 días
Hidrocéfalo congénito	1	0	0	0	1	0	0	0	0	0	0
Hombre	1	0	0	0	1	0	0	0	0	0	0
Mujer	0	0	0	0	0	0	0	0	0	0	0
Otras malformaciones congénitas del encéfalo	1	0	0	0	0	0	0	1	0	0	0
Hombre	1	0	0	0	0	0	0	1	0	0	0
Mujer	0	0	0	0	0	0	0	0	0	0	0
Malformaciones congénitas del sistema circulatorio	8	1	0	0	0	0	3	1	1	1	1
Hombre	5	0	0	0	0	0	2	0	1	1	1
Mujer	3	1	0	0	0	0	1	1	0	0	0
Malformaciones congénitas de las válvulas cardíacas	1	0	0	0	0	0	1	0	0	0	0
Hombre	1	0	0	0	0	0	1	0	0	0	0
Mujer	0	0	0	0	0	0	0	0	0	0	0
Otras malformaciones congénitas del corazón	5	1	0	0	0	0	2	1	0	0	1
Hombre	2	0	0	0	0	0	1	0	0	0	1
Mujer	3	1	0	0	0	0	1	1	0	0	0
Malformaciones congénitas de las grandes arterias y venas del sistema vascular	2	0	0	0	0	0	0	0	1	1	0
Hombre	2	0	0	0	0	0	0	0	1	1	0
Mujer	0	0	0	0	0	0	0	0	0	0	0
Malformaciones congénitas del sistema respiratorio	3	0	0	0	3	0	0	0	0	0	0
Hombre	1	0	0	0	1	0	0	0	0	0	0
Mujer	2	0	0	0	2	0	0	0	0	0	0
Malformaciones congénitas del pulmón	3	0	0	0	3	0	0	0	0	0	0
Hombre	1	0	0	0	1	0	0	0	0	0	0
Mujer	2	0	0	0	2	0	0	0	0	0	0
Malformaciones congénitas del sistema urinario	1	0	0	0	0	1	0	0	0	0	0
Hombre	1	0	0	0	0	1	0	0	0	0	0
Mujer	0	0	0	0	0	0	0	0	0	0	0
Agnesia renal y otras malformaciones hipoplásicas del riñón	1	0	0	0	0	1	0	0	0	0	0
Hombre	1	0	0	0	0	1	0	0	0	0	0
Mujer	0	0	0	0	0	0	0	0	0	0	0
Malformaciones y deformaciones congénitas del sistema osteomuscular	6	0	2	0	3	0	0	0	0	0	1
Hombre	5	0	2	0	2	0	0	0	0	0	1
Mujer	1	0	0	0	1	0	0	0	0	0	0
Otras malformaciones congénitas	5	2	1	0	2	0	0	0	0	0	0
Hombre	3	1	1	0	1	0	0	0	0	0	0
Mujer	2	1	0	0	1	0	0	0	0	0	0
Anomalias cromosómicas, no clasificadas en otra parte	4	0	2	0	0	1	1	0	0	0	0
Hombre	3	0	2	0	0	1	0	0	0	0	0
Mujer	1	0	0	0	0	0	1	0	0	0	0
Síndrome de Down	1	0	1	0	0	0	0	0	0	0	0
Hombre	1	0	1	0	0	0	0	0	0	0	0
Mujer	0	0	0	0	0	0	0	0	0	0	0
Síndrome de Edwards	2	0	1	0	0	0	1	0	0	0	0
Hombre	1	0	1	0	0	0	0	0	0	0	0
Mujer	1	0	0	0	0	0	1	0	0	0	0
Síndrome de Patou	1	0	0	0	0	1	0	0	0	0	0
Hombre	1	0	0	0	0	1	0	0	0	0	0
Mujer	0	0	0	0	0	0	0	0	0	0	0
Otras enfermedades del feto y del recién nacido	2	0	0	0	0	0	0	2	0	0	0
Hombre	2	0	0	0	0	0	0	2	0	0	0
Mujer	0	0	0	0	0	0	0	0	0	0	0
Otras afecciones, signos, síntomas y estados morbosos mal definidos	2	0	0	0	0	0	0	2	0	0	0
Hombre	2	0	0	0	0	0	0	2	0	0	0
Mujer	0	0	0	0	0	0	0	0	0	0	0
Causas externas de lesiones ocurridas al recién nacido	1	0	0	1	0	0	0	0	0	0	0
Hombre	1	0	0	1	0	0	0	0	0	0	0
Mujer	0	0	0	0	0	0	0	0	0	0	0
Otras causas externas	1	0	0	1	0	0	0	0	0	0	0
Hombre	1	0	0	1	0	0	0	0	0	0	0
Mujer	0	0	0	0	0	0	0	0	0	0	0

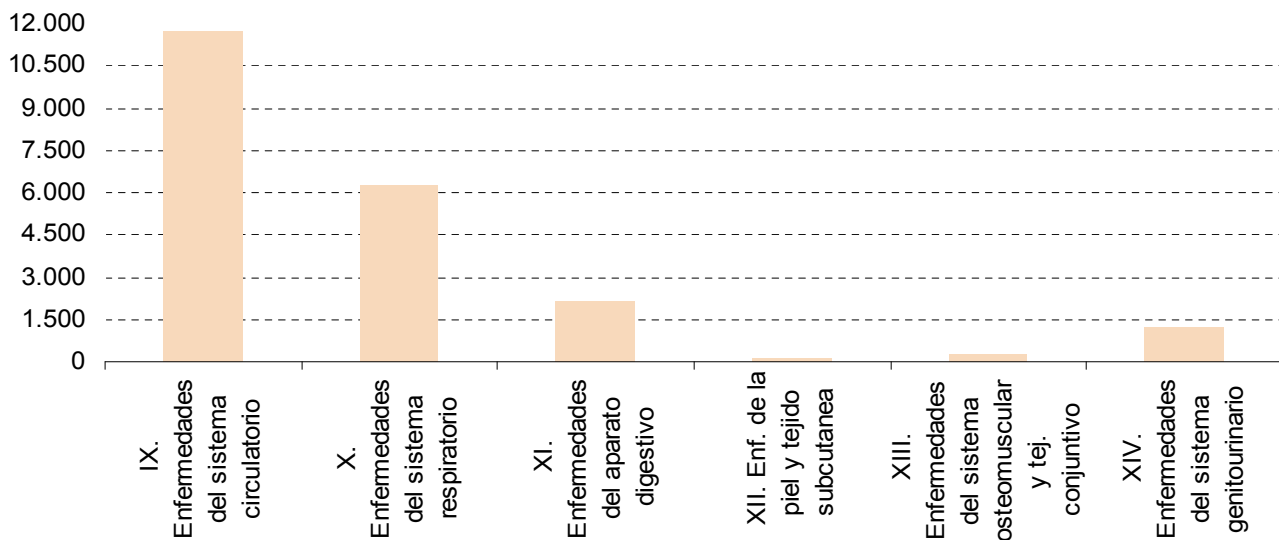
**15. Defunciones de residentes en la Comunidad de Madrid menores de un año por causa de muerte (grandes grupos CIE 10<sup>a</sup>) y sexo según edad**

	Todos los menores de un año	Menos de 24 horas	De 1 a 6 días	De 7 a 27 días	De 28 días a 2 meses	De 3 a 5 meses	De 6 a 8 meses	De 9 a 11 meses	
Todas las causas	207	39	38	66	26	17	14	7	
Hombres	126	22	24	43	18	6	9	4	
Mujeres	81	17	14	23	8	11	5	3	
I. Enfermedades infecciosas y parasitarias	6	0	0	0	5	0	1	0	
Hombres	1	0	0	0	0	0	1	0	
Mujeres	5	0	0	0	5	0	0	0	
II. Tumores	3	0	0	2	0	0	0	1	
Hombres	0	0	0	0	0	0	0	0	
Mujeres	3	0	0	2	0	0	0	1	
VI-VIII. Enfermedades del sistema nervioso y órganos de los sentidos	6	0	1	3	1	0	1	0	
Hombres	4	0	1	2	1	0	0	0	
Mujeres	2	0	0	1	0	0	1	0	
IX. Enfermedades del sistema circulatorio	2	0	1	0	1	0	0	0	
Hombres	2	0	1	0	1	0	0	0	
Mujeres	0	0	0	0	0	0	0	0	
X. Enfermedades del sistema respiratorio	6	0	0	1	1	3	1	0	
Hombres	3	0	0	1	1	0	1	0	
Mujeres	3	0	0	0	0	3	0	0	
XI. Enfermedades del sistema digestivo	1	0	0	0	1	0	0	0	
Hombres	1	0	0	0	1	0	0	0	
Mujeres	0	0	0	0	0	0	0	0	
XVI. Ciertas afecciones originadas en el periodo perinatal	97	29	24	42	2	0	0	0	
Hombres	58	17	13	27	1	0	0	0	
Mujeres	39	12	11	15	1	0	0	0	
XVII. Malformaciones congénitas, deformaciones y anomalías cromosómicas	69	10	12	18	14	8	4	3	
Hombres	46	5	9	13	12	3	2	2	
Mujeres	23	5	3	5	2	5	2	1	
XVIII. Signos, síntomas y estados morbosos mal definidos	13	0	0	0	1	4	5	3	
Hombres	7	0	0	0	1	1	3	2	
Mujeres	6	0	0	0	0	3	2	1	
XX. Causas externas de traumatismos y envenenamientos	4	0	0	0	0	2	2	0	
Hombres	4	0	0	0	0	2	2	0	
Mujeres	0	0	0	0	0	0	0	0	

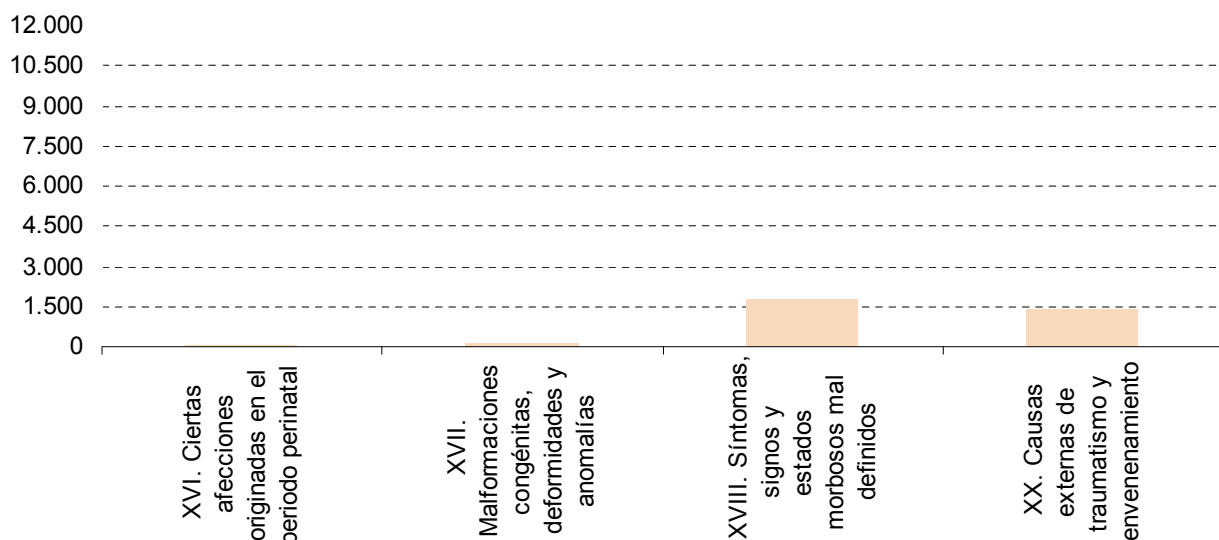
**Defunciones de residentes en la Comunidad de Madrid por causa de muerte**



**Defunciones de residentes en la Comunidad de Madrid por causa de muerte (Cont.)**



**Defunciones de residentes en la Comunidad de Madrid por causa de muerte (Concl.)**



# NOTAS METODOLÓGICAS

## Circuito de la información

Los datos proceden de los boletines estadísticos de defunciones que se cumplimentan en el momento de inscribir el acontecimiento en el Registro Civil de cada municipio, quien los envía mensualmente a la Delegación Provincial del Instituto Nacional de Estadística, que a su vez los proporciona al Instituto de Estadística de la Comunidad de Madrid, donde se realiza directamente la ejecución de la estadística.

## Definición de la causa de muerte y codificación de la totalidad de las menciones

Las estadísticas de mortalidad se realizan a partir de la selección de una sola causa, llamada causa básica, entre todas las enfermedades notificadas en el Boletín Estadístico de Defunción. El hecho de que solo se utilice una única enfermedad en los procesos estadísticos tiene su origen a principios de siglo, cuando el predominio de las enfermedades infecciosas hacía que una sola enfermedad fuera responsable del fallecimiento. El avance hacia un estado de bienestar supone un aumento de la esperanza de vida y de la edad media, lo que hace que las enfermedades infecciosas se vean desplazadas como causa de muerte por enfermedades crónicas de larga evolución que pueden coexistir con otras patologías. Es por esto que se necesita disponer de toda la información del certificado, así como proceder a su análisis. Así se podrá comprender mejor el comportamiento de las diferentes enfermedades que componen el panorama actual de la mortalidad. El Boletín Estadístico de Defunción incluye cuatro líneas a rellenar por el médico que certifica la defunción con las enfermedades que contribuyen o están asociadas a la muerte de la persona. Estas líneas son las siguientes:

1. Causa inmediata (enfermedad o condición que causó finalmente la muerte)
2. Causa intermedia (enfermedad o condición, si hay alguna, que haya contribuido a la causa inmediata)
3. Causa inicial o fundamental (enfermedad o lesión que inició los hechos que condujeron a la muerte). Esta es la causa básica de defunción.
4. Otros procesos (embarazo, parto, aborto, tuberculosis, diabetes, etc., que contribuyeron a la muerte pero no están relacionados con la causa fundamental que la produjo).

Las causas se codifican y graban respetando su localización dentro del Boletín Estadístico de Defunción, y en cada

una de las 4 líneas se admite un máximo de 6 causas, lo que hace un máximo de 24 diagnósticos mencionados.

## Ámbito conceptual o de unidades incluidas

Se han excluido los fallecidos antes de 24 horas, puesto que en estos casos la causa de la defunción no se recoge en el Boletín Estadístico de Defunción, sino en el Boletín Estadístico de Parto, en el que se reservan dos líneas para los siguientes conceptos: causa materna o del parto y causa del feto o del recién nacido. Esta diferencia en los instrumentos de recogida de datos se da porque el Código Civil no considera persona a efectos civiles y registrales a las defunciones anteriores a las 24 horas de vida.

Desde el punto de vista de las unidades consideradas hay que señalar que existen dos grupos de unidades:

1. Defunciones y causas básicas. Es la unidad de análisis considerada en las tablas 1, 5, 6, 8 y 9. La unidad investigada en cada tabla es cada una de las defunciones, que tiene una y solo una causa básica y hasta un máximo de 12 diagnósticos mencionados.
2. Diagnósticos o causas mencionadas. Es cada una de las menciones aparecidas en el Boletín, independientemente de que también hayan sido seleccionadas como causa básica.

## Ámbito territorial

Es importante reseñar que los datos no son los de la totalidad de las defunciones de residentes en la Comunidad de Madrid, sino solo los de aquellos residentes que fallecieron en algún municipio de la Comunidad y cuya defunción ha sido, por tanto, inscrita en el Registro Civil dentro de la Comunidad.

Esto es debido a que los acontecimientos de residentes en la Comunidad de Madrid que han sido inscritos fuera de la misma se obtienen de ficheros proporcionados por el Instituto Nacional de Estadística, en los que únicamente consta la causa básica de defunción y no está incluida la codificación de todos los diagnósticos mencionados. Por tanto, al interpretar los resultados ha de tenerse en cuenta que, aunque estas defunciones que no se consideran son un porcentaje pequeño, tienen características particulares tanto por edad como por causa, puesto que se trata de fallecimientos asociados en gran parte a desplazamientos fuera de la Comunidad.

**Equipo base tratamiento información:** M. Carretero, R. del Poyo, M. Hernández, M.J. Gómez, J.A. Moreno, E. Ramos, G. Rodríguez, P. Cecilia.

**Jefe de equipo tratamiento información:** M.T. Ortiz **Tabulación y coordinación equipo:** R. López Zazo **Dirección:** A. Sánchez Pinilla

**Edita:** Dirección General de Economía,  
Estadística e Innovación Tecnológica  
Consejería de Economía y Hacienda  
Príncipe de Vergara, 108 - 28002 - Madrid  
[www.madrid.org/iestadis](http://www.madrid.org/iestadis)  
[iestadis@madrid.org](mailto:iestadis@madrid.org)

1ª edición: Abril 2009



**Comunidad de Madrid**

CONSEJERÍA DE ECONOMÍA Y HACIENDA  
Dirección General de Economía,  
Estadística e Innovación Tecnológica