

Cuadernos Temáticos

Especial > Evolución de precios y poder adquisitivo en la Comunidad de Madrid

2. La inflación subyacente en la Comunidad de Madrid muestra un comportamiento más favorable
3. Los componentes más inflacionarios del IPC son: bebidas alcohólicas y tabaco, enseñanza, hoteles, cafés y restaurantes, vivienda, transporte y otros
4. La ponderación en la cesta de la compra de los alimentos y bebidas no alcohólicas desciende debido al crecimiento de la renta, aunque sigue siendo el componente con más peso en el IPC
5. Los componentes que aportan más a la inflación son: alimentos y bebidas no alcohólicas, transporte, hoteles, cafés y restaurantes, y vivienda
7. La ganancia de poder adquisitivo de los salarios en la Comunidad de Madrid ha sido 3,8 puntos porcentuales superior a la experimentada en el conjunto de España entre 1996 y 2004
7. Los salarios en la Comunidad de Madrid han tenido la mayor ganancia de poder adquisitivo de España desde 1996 (643€ anuales) debido al comportamiento más favorable de los salarios nominales y la inflación
9. La evolución del deflactor del PIB en 2003 y 2004 ha sido menos negativa que en el conjunto de España, situándose en 2004 como la quinta Comunidad Autónoma con la inflación más baja
11. El mejor comportamiento del IPRI en la Comunidad de Madrid se basa en las menores presiones inflacionistas en los bienes de equipo, intermedios y energéticos

➔ La economía madrileña presenta menores tasas de inflación que el conjunto de la economía española

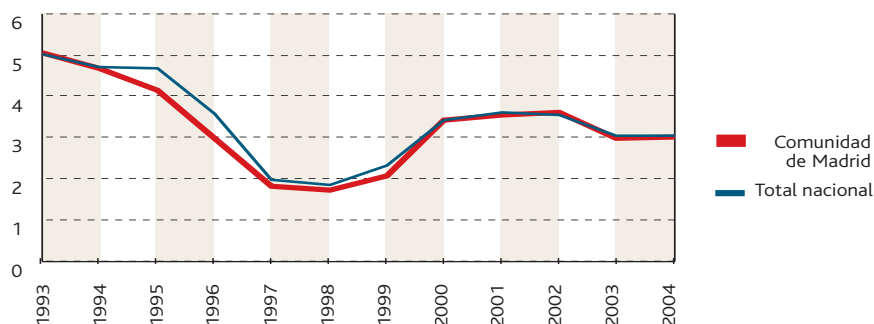
La tasa de inflación media anual, medida por la variación anual del índice de precios al consumo (IPC), ha sido desde 1994 a 1999 apreciablemente inferior en la Comunidad de Madrid con respecto al total nacional.

Desde el año 2000 las tasas de inflación han sido muy similares lo que ha supuesto que el crecimiento acumulado del nivel de precios en el período 1992-2004 haya sido del 46,7% en la Comunidad de Madrid frente al 49,2% en el total nacional. Así, la inflación media en la Comunidad de Madrid en el conjunto del período ha sido del 3,2%, dos décimas

inferior a la que ha presentado el conjunto de la economía española. Teniendo en cuenta la mayor riqueza y dinamismo de la economía madrileña este diferencial de inflación favorable a la Comunidad de Madrid resulta indicativo de una estructura económica comparativamente más competitiva y eficiente.

Inflación media anual

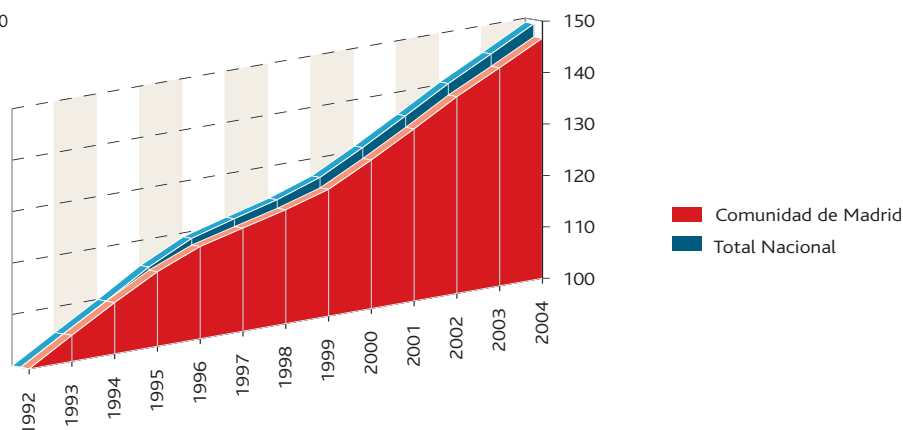
Porcentajes



Fuente: INE (Índice de Precios al Consumo)

Índice de precios al consumo

1992=100



Fuente: INE (Índice de Precios al Consumo)

➔ La tasa media de inflación de la Comunidad de Madrid es de las más bajas de España

Como se puede observar en el gráfico siguiente, la inflación media acumulativa anual en el período 1993-2004 no sólo ha sido inferior a la media nacional sino que se encuentra entre las más bajas de España y más de medio punto

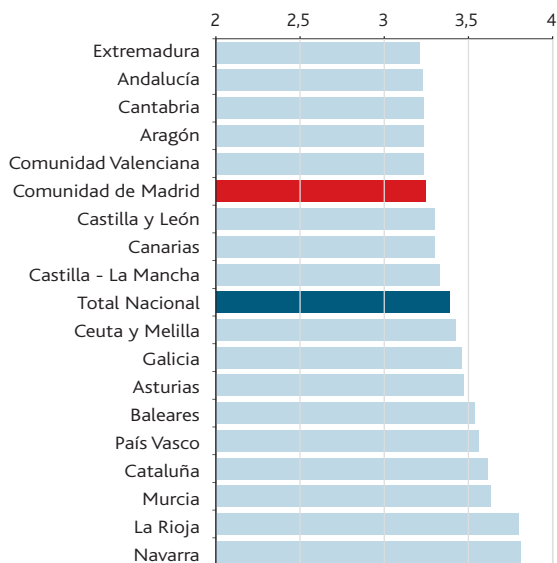
por debajo de la presente en otras Comunidades Autónomas que, como La Rioja y Navarra, se caracterizan por su elevado nivel de renta.

En el año 2004 la inflación en la Comunidad de Madrid, al igual que la de un

amplio número de Comunidades Autónomas, se situó en el entorno del 3%, levemente por debajo de la media nacional.

Tasa media acumulativa anual de inflación. 1993 - 2004

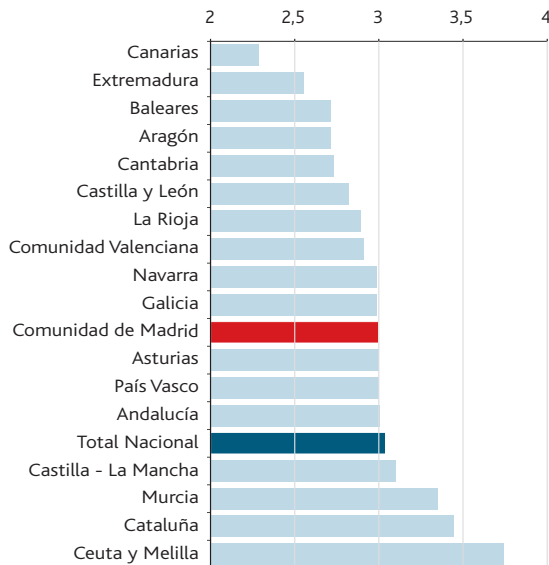
Porcentajes



Fuente: INE (Índice de Precios al Consumo)

Inflación media. 2004

Porcentajes



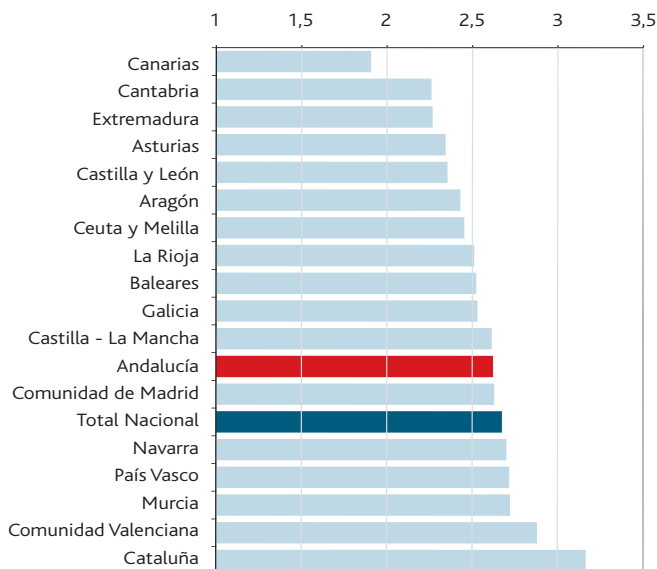
Fuente: INE (Índice de Precios al Consumo)

➔ La inflación subyacente en la Comunidad de Madrid muestra un comportamiento más favorable

Durante el año 2004 la inflación subyacente en la Comunidad de Madrid –que refleja la variación del IPC excluyendo algunos de sus componentes más volátiles como los alimentos no elaborados y productos energéticos– mostró, al igual que la tasa de inflación general, un menor nivel en la Comunidad de Madrid (2,6%) que en el total nacional (2,7%). La caída en la inflación subyacente en la Comunidad de Madrid en 2004 fue de 3 décimas frente a una caída de sólo 2 décimas en el total nacional, reflejando una evolución interanual también más positiva.

Inflación Subyacente. 2004

Porcentajes



Fuente: INE (Índice de Precios al Consumo)

➔ Los componentes menos inflacionarios del IPC presentan en general un mejor comportamiento en la Comunidad de Madrid que en el total nacional

Los componentes menos inflacionarios del IPC (aquellos con una inflación media en el período 1993-2004 menor al índice general) tanto en la Comunidad de Madrid como en el total nacional son: alimentos y bebidas no alcohólicas, medicina, menaje, ocio y cultura, vestido y calzado, comunicaciones.

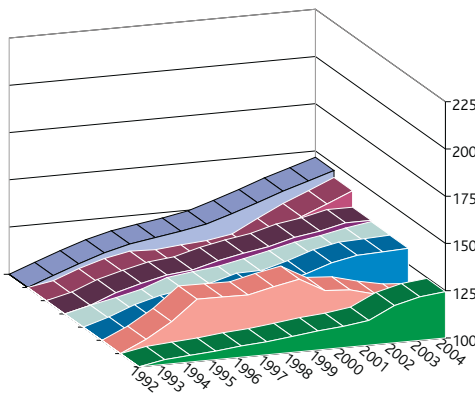
Salvo el índice para comunicaciones

todos estos componentes del IPC presentan un mejor comportamiento en la Comunidad de Madrid. En particular destaca el componente de vestido y calzado que presenta una inflación media acumulativa anual en el período del 1,8% frente al 2,8% en el total nacional. El componente de comunicaciones presenta un comportamiento muy

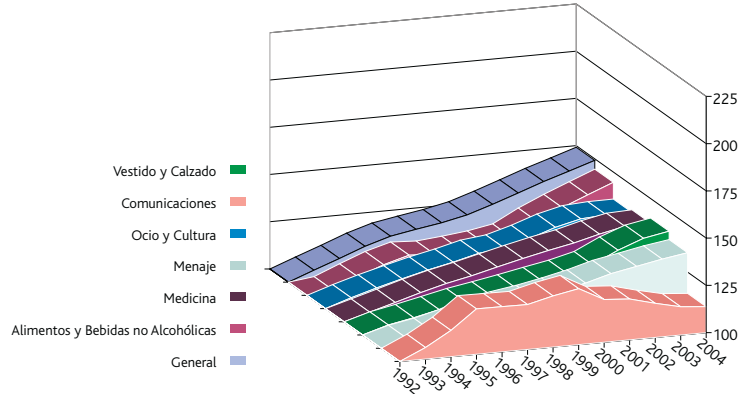
diferente al resto de componentes del IPC motivado fundamentalmente por la evolución de los precios de los servicios de telecomunicación, con un período hasta 1995 caracterizado por elevadas tasas de crecimiento. Entre 1996 y 1999 se estabiliza el nivel de este índice para desde entonces sufrir un fuerte proceso de descenso.

Componentes menos inflacionarios del IPC

Comunidad de Madrid



Total nacional



Fuente: INE (Índice de Precios al Consumo)

➔ Los componentes más inflacionarios del IPC son: bebidas alcohólicas y tabaco, enseñanza, hoteles cafés y restaurantes, vivienda, transporte y otros

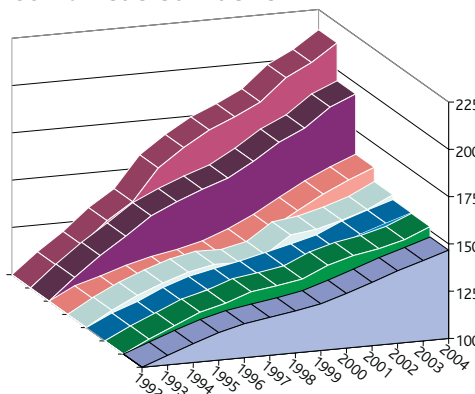
Los componentes más inflacionarios del IPC (aquellos con una tasa de crecimiento en el período 1993-2004 mayor al índice general) tanto en la Comunidad de Madrid como en el total nacional son: bebidas alcohólicas y tabaco, enseñanza, hoteles cafés y restaurantes, vivienda, transporte y el componente residual de otros. No obstante, se observan algunas diferencias en el orden relativo de estos componentes. Para el total nacional el

transporte se sitúa como el componente menos inflacionario (entre aquellos con una tasa de crecimiento mayor al índice general) con un crecimiento medio acumulativo anual en el período del 3,6%. Por el contrario, en la Comunidad de Madrid este componente se sitúa como el cuarto más inflacionario (3,7%). Por su parte la vivienda (que excluye la compra de viviendas por tratarse de un acto de inversión y no de consumo) en

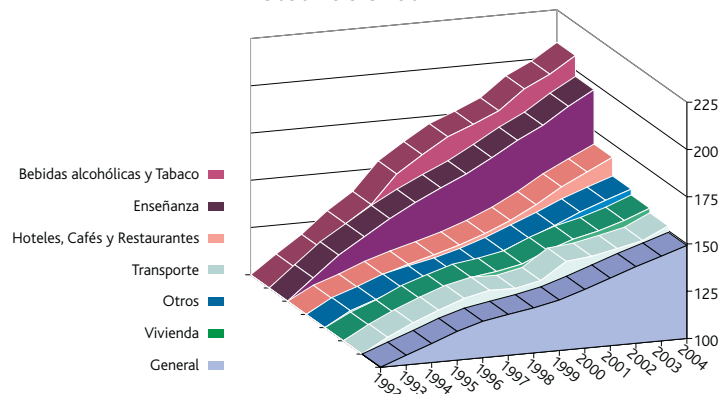
la Comunidad de Madrid es el componente menos inflacionario (de nuevo entre aquellos con un crecimiento mayor que el índice general) con un 3,5% frente al 3,7% en el total nacional. Igualmente el resto de componentes considerados, salvo las bebidas alcohólicas y tabaco, presentan una menor tasa de crecimiento medio en la Comunidad de Madrid frente al total nacional.

Componentes más inflacionarios del IPC

Comunidad de Madrid



Total nacional



Fuente: INE (Índice de Precios al Consumo)

➔ La ponderación en la cesta de la compra de los alimentos y bebidas no alcohólicas desciende debido al crecimiento de la renta, aunque sigue siendo el componente con más peso en el IPC

La proporción del gasto en cada componente de la "cesta de la compra" constituye la ponderación aplicable a dicho componente en el IPC general. En el sistema de IPC base 2001 se realizan actualizaciones periódicas de las ponderaciones con la información de los últimos trimestres disponibles de la Encuesta Continua de Presupuestos Familiares (ECPF). Con el sistema anterior las ponderaciones de la base 1992 estuvieron fijas hasta el cambio de sistema.

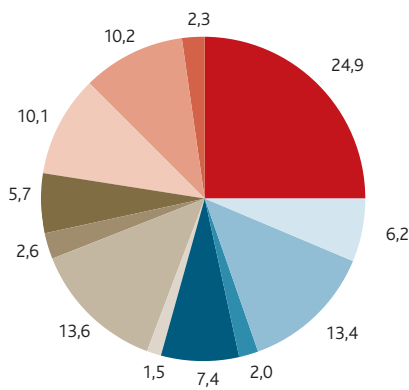
La composición del gasto entre 1992 y 2004 en la Comunidad de Madrid se caracteriza por una disminución de 5 puntos porcentuales en el peso de alimentos y bebidas no alcohólicas, que no obstante sigue siendo el componente más importante de la "cesta de la compra". Por el contrario, suben 1,6 puntos porcentuales la vivienda y las comunicaciones, lo que para este último componente supone más que duplicar su peso en el conjunto del gasto de las familias.

Entre otros factores, la menor elasticidad renta del componente de alimentos y bebidas no alcohólicas junto con el importante incremento de la renta producido entre 1992 y 2004 en la Comunidad de Madrid explican su pérdida de peso en el IPC. Igualmente, el mayor nivel de renta en la Comunidad de Madrid frente al total nacional explica el menor peso en la Comunidad del gasto en el componente de alimentos y bebidas no alcohólicas para cada uno de los años.

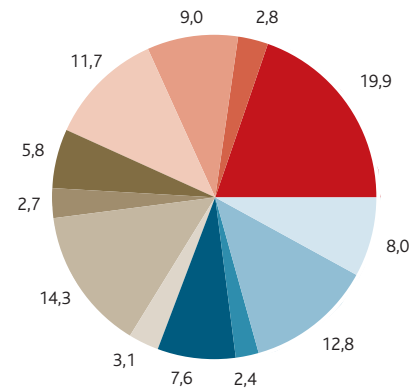
Distribución del gasto y ponderaciones del IPC

Porcentajes

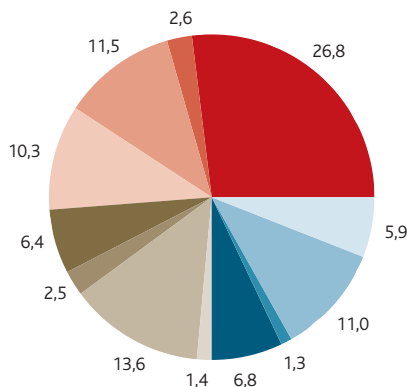
Comunidad de Madrid. 1992



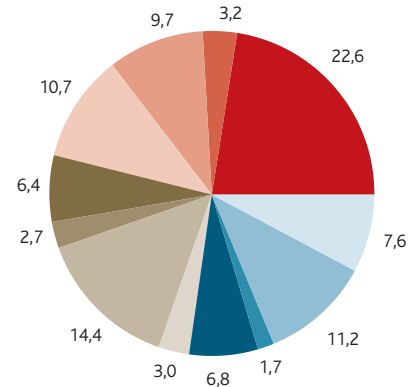
Comunidad de Madrid. 2004



Total nacional. 1992



Total nacional. 2004



Alimentos y Bebidas no Alcohólicas
Bebidas Alcohólicas y Tabaco
Vestido y Calzado
Vivienda

Menaje
Medicina
Transporte
Comunicaciones

Ocio y Cultura
Enseñanza
Hoteles, Cafés y Restaurantes
Otros

➔ Los componentes que aportan más a la inflación son: alimentos y bebidas no alcohólicas, transporte, hoteles cafés y restaurantes, y vivienda

Considerando el peso de cada uno de los componentes del IPC en la cesta de la compra en cada año, así como la evolución del correspondiente componente del índice de precios, se puede calcular la aportación de cada componente a la inflación del período. Así, los alimentos y bebidas no alcohólicas, dado su peso preponderante en la ponderación de la cesta de la compra y a pesar de encontrar-

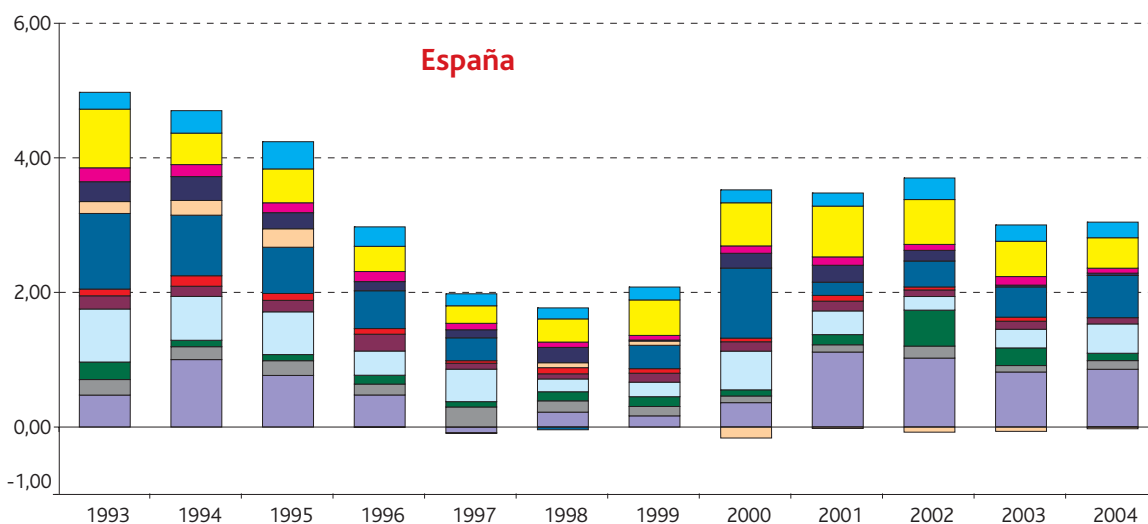
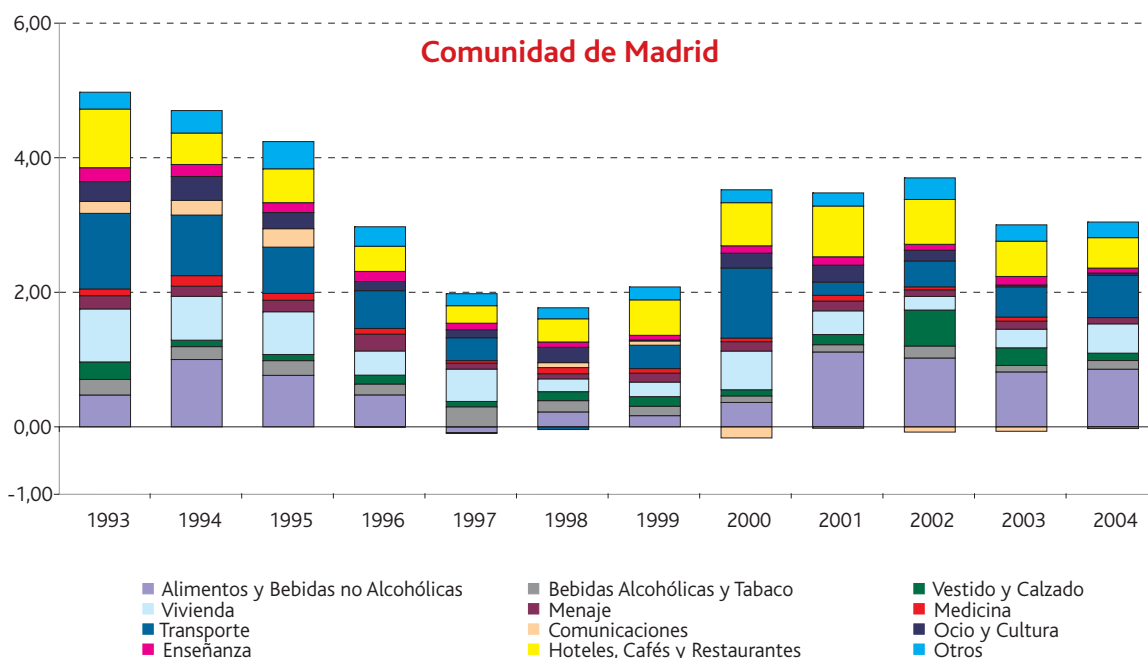
se entre los componentes menos inflacionarios del IPC, es el que más aporta a la inflación general. Siguen en importancia transporte; hoteles, cafés y restaurantes; y vivienda, que como se puede observar en los gráficos de la página 3, se encuentran entre los componentes más inflacionarios del IPC.

Hay que señalar que para todos estos componentes, excepto los trans-

portes, el comportamiento de los precios a lo largo del período ha sido más favorable en la Comunidad de Madrid (gráficos 6 a 9).

A pesar de su ganancia de peso, la todavía escasa ponderación de las comunicaciones hace que su tendencia deflacionista sólo sea claramente perceptible a nivel de la inflación general en el año 2000.

Aportación de los componentes a la inflación



➔ La consideración de los precios rebajados en el IPC a partir de 2001 ha introducido mayor volatilidad en las tasas de inflación intermensuales

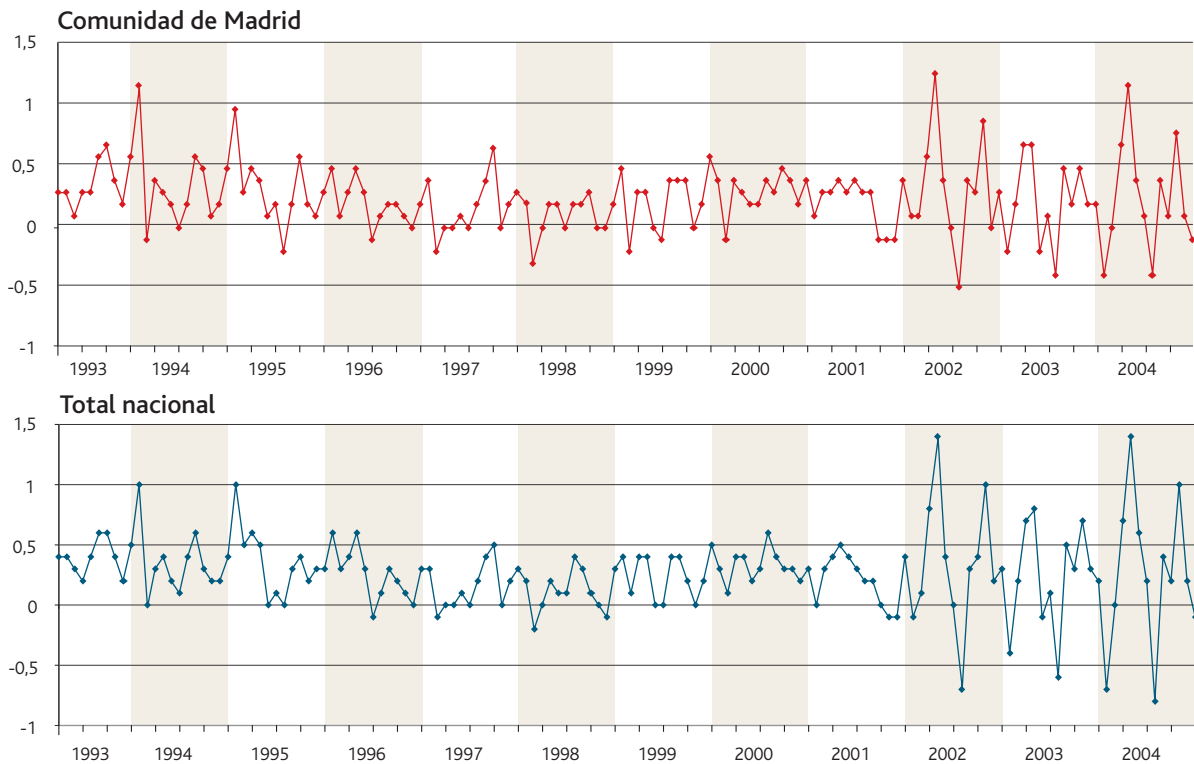
Como se puede observar en los gráficos, a partir de 2001 las tasas de inflación intermensuales presentan una mayor variabilidad, que es incluso superior a nivel del total nacional. Esta mayor volatilidad se debe al cambio metodológico

asociado al cambio de base 2001. El cambio de base no sólo cambió la forma de calcular el índice (pasando a un Laspeyres encadenado) sino que desde entonces se tiene en cuenta el efecto de los precios que han sufrido reduccio-

nes por motivos tales como ofertas y promociones, así como aquellos cuyas disminuciones son debidas a periodos oficiales de rebajas, lo que introduce una mayor volatilidad y estacionalidad en el comportamiento del IPC.

Inflación intermensual

Porcentajes

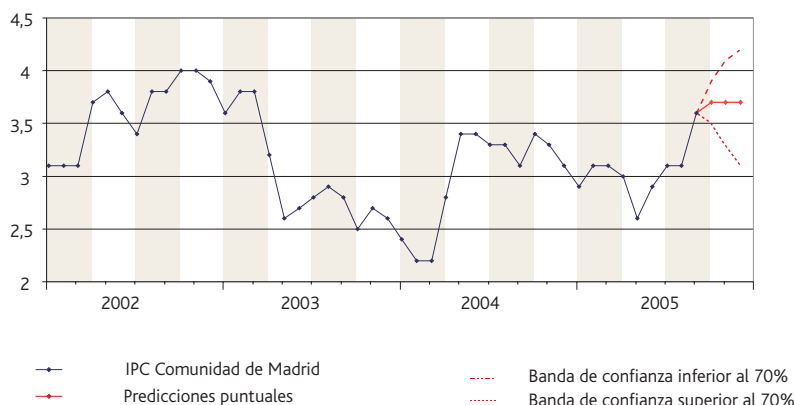


Fuente: INE (Índice de Precios al Consumo)

➔ Las proyecciones confirman la tendencia a la desaceleración de precios en la Comunidad de Madrid

Índice de Precios al Consumo. Tasas interanuales

Porcentajes



La evolución del IPC en la Comunidad de Madrid, medido en tasas interanuales, mostró un perfil de desaceleración desde noviembre de 2002, cuando alcanzó el 4%, hasta mayo de 2005, aunque con un escalón al alza entre marzo y mayo de 2004. A partir mayo de este año, sin embargo, ha iniciado una senda ascendente, con un gran salto, de cinco décimas, en septiembre de 2005.

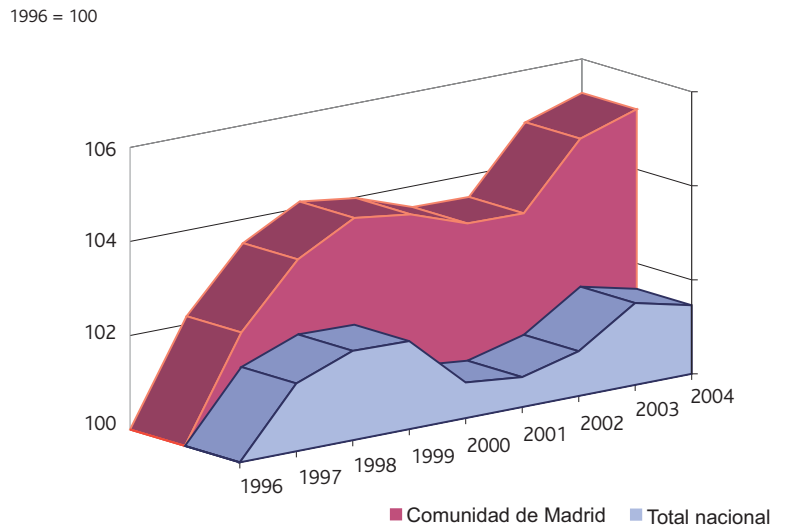
Las proyecciones realizadas para los tres próximos meses parecen indicar que el crecimiento de los precios en la Comunidad de Madrid alcanza un techo en octubre, del 3,7%, nivel que se mantendrá hasta final de año.

Fuente: INE (Índice de Precios al Consumo) y elaboración propia

➔ La ganancia de poder adquisitivo de los salarios en la Comunidad de Madrid ha sido 3,8 puntos porcentuales superior a la experimentada en el conjunto de España entre 1996 y 2004

La evolución de los salarios nominales y de los precios al consumo repercute directamente en la capacidad de compra de los salarios y por lo tanto en el bienestar. En el gráfico adjunto se puede observar la evolución relativa de los salarios reales en la Comunidad de Madrid y el total nacional. La ganancia de poder adquisitivo de los salarios en la Comunidad de Madrid ha sido desde 1996 a 2004 3,8 puntos porcentuales superior a la experimentada en el conjunto de España, lo que supone 643 euros adicionales por trabajador al año. Desde 2003 la brecha en el poder adquisitivo de los salarios a favor de la Comunidad de Madrid se ha vuelto a abrir tras un par de años de estabilidad.

Evolución del poder de compra de los salarios



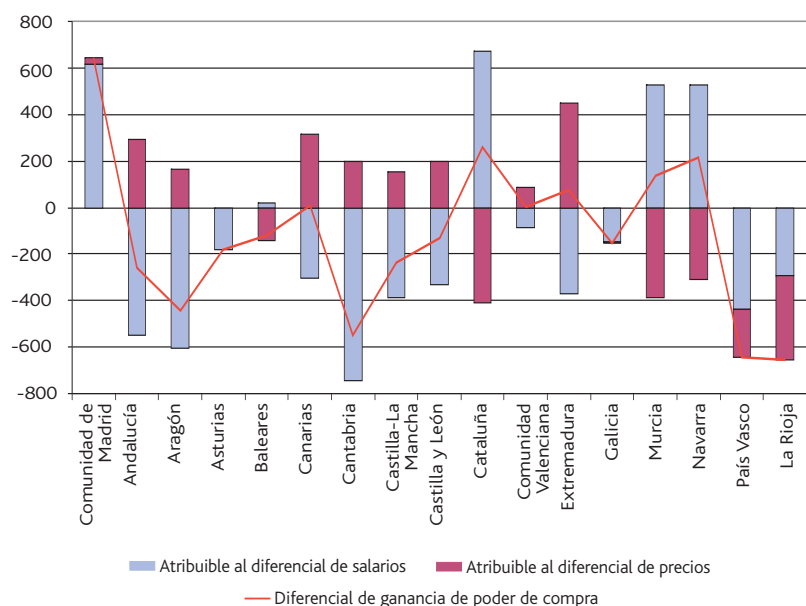
Fuente: INE, Índice de Precios al Consumo y elaboración propia

➔ Los salarios en la Comunidad de Madrid han tenido la mayor ganancia de poder adquisitivo de España desde 1996 (643 € anuales) debido al comportamiento más favorable de los salarios nominales y la inflación

En el gráfico adjunto se descompone el diferencial de ganancia (o pérdida) de poder adquisitivo frente al total nacional en los componentes debidos a la evolución diferencial de los salarios nominales y de los precios. Se puede observar que la Comunidad de Madrid es la que entre 1996 y 2004 ha acumulado una mayor ganancia de poder adquisitivo en los salarios. Además es la única Comunidad en la que tanto la evolución comparativa de los salarios nominales como de los precios han tenido un efecto positivo sobre el diferencial de poder de compra respecto al total nacional. Este punto refleja de nuevo el excelente comportamiento de los precios considerando el elevado dinamismo de la economía regional.

Descomposición del diferencial de ganancia del poder de compra frente al total nacional, 1996-2004

Euros por trabajador y año



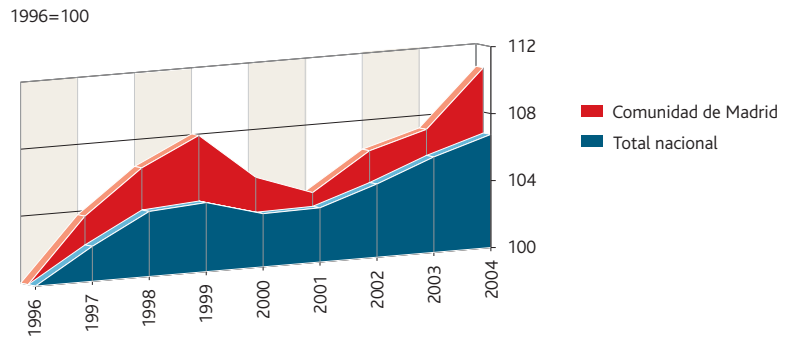
Fuente: INE (Índice de Precios al Consumo, Índice de Coste Laboral y Encuesta de Salarios en la Industria y los Servicios) y elaboración propia

➔ Los trabajadores de la industria en la Comunidad de Madrid han aumentado entre 1996 y 2004 su poder adquisitivo en 748 € más que en el conjunto de España

Entre 1996 y 2004 los trabajadores en la rama de la industria de la Comunidad de Madrid han visto crecer el poder adquisitivo de sus salarios 3,9 puntos más que en el conjunto de España (748€ anuales adicionales por trabajador). Esta mayor ganancia de poder adquisitivo supera incluso la experimentada por el conjunto de los trabajadores de la Comunidad de Madrid en dicho periodo (véase gráfico en página 7).

Además, la brecha en la rama de la industria se ha ampliado de forma muy significativa en el último año, alcanzando los niveles máximos de 1999.

Evolución del poder de compra de los salarios en la industria

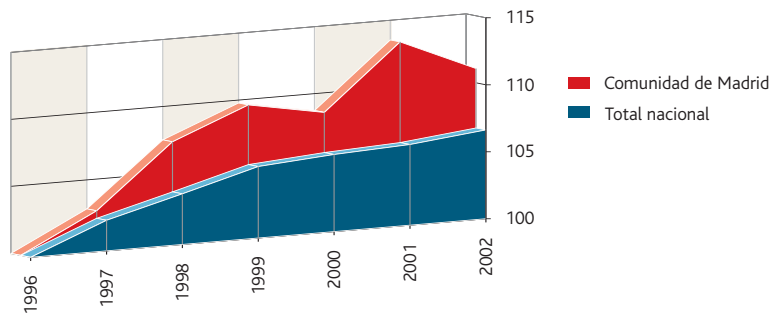


Fuente: INE (Índice de Precios al Consumo, Índice de Coste Laboral y Encuesta de Salarios en la Industria y los Servicios) y elaboración propia

➔ La diferencia de ganancia de poder adquisitivo en la construcción ha sido de 643 € anuales

Evolución del poder de compra de los salarios en la construcción

1996=100



Fuente: INE (Índice de Precios al Consumo, Índice de Coste Laboral y Encuesta de Salarios en la Industria y los Servicios) y elaboración propia

En la rama de la construcción también los trabajadores de la Comunidad de Madrid han ganado mayor poder adquisitivo que los trabajadores de la misma rama en el conjunto de España. Concretamente, desde 1996 a 2002 la ganancia ha sido de 643 € adicionales por trabajador y año. En esta rama de actividad es donde se produce el mayor diferencial de ganancia de poder adquisitivo a favor de los trabajadores de la Comunidad de Madrid en términos relativos (4,4 puntos porcentuales).

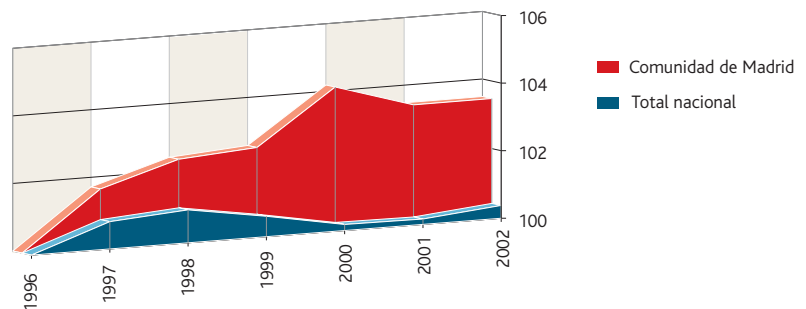
➔ Los trabajadores de la rama de servicios en la Comunidad de Madrid aumentaron en 512 € adicionales su poder adquisitivo que los trabajadores del mismo sector en el conjunto de España

La ganancia diferencial de poder adquisitivo en la rama de los servicios entre 1996 y 2002 ha sido de 512 € adicionales por trabajador al año, lo que supone 3,1 puntos porcentuales por encima de la ganancia experimentada por los trabajadores de los servicios en el conjunto de España. Esta ganancia ha sido algo menor a la experimentada en las otras ramas de actividad.

Cabe destacar la caída de poder adquisitivo de los salarios de los servicios en el conjunto de España entre 1999 y 2001 frente a un comportamiento mucho más positivo en la Comunidad de Madrid.

Evolución del poder de compra de los salarios en los servicios

1996=100



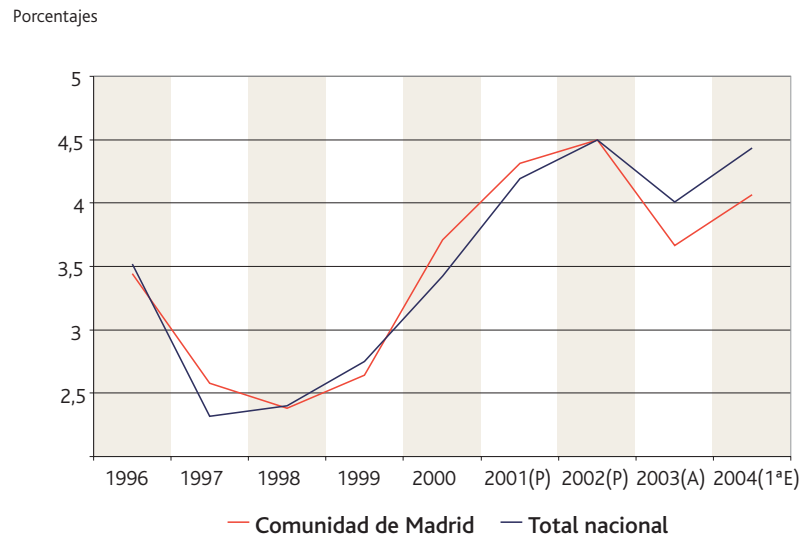
Fuente: INE (Índice de Precios al Consumo, Índice de Coste Laboral y Encuesta de Salarios en la Industria y los Servicios) y elaboración propia

➔ La evolución del deflactor del PIB en 2003 y 2004 ha sido menos negativa que en el conjunto de España, situándose en 2004 como la quinta Comunidad Autónoma con la inflación más baja

Las tasas de crecimiento del deflactor del PIB (que considera el conjunto del resultado final de la actividad productiva de las unidades de producción residentes) han estado sistemáticamente por encima de las tasas de inflación medidas mediante la variación anual del IPC (que sólo considera los bienes de consumo de la "cesta de la compra").

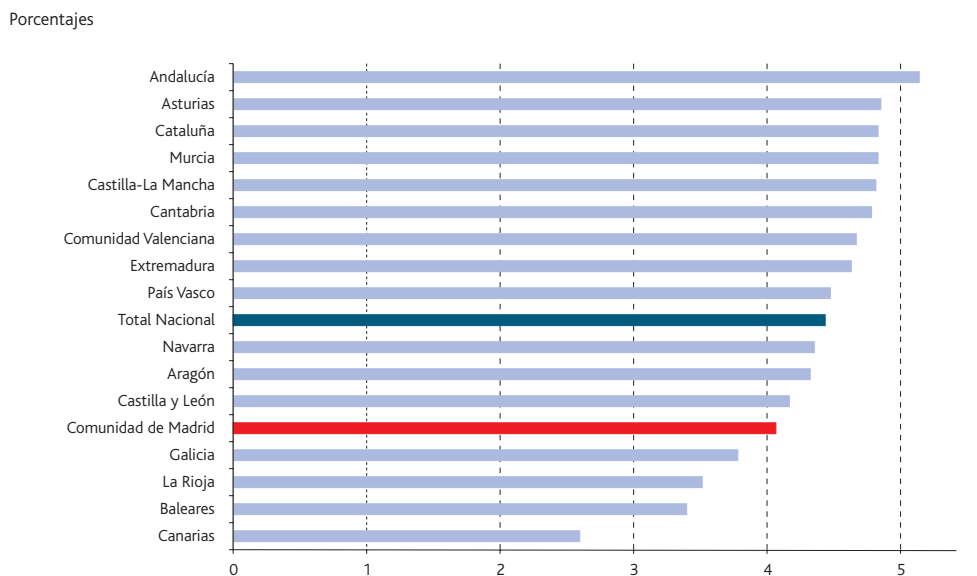
La evolución del deflactor del PIB en los años 2003 y 2004 ha sido comparativamente más favorable, abriéndose una importante brecha frente al total nacional y que es mayor a la que se puede observar en el caso del IPC. Así, la Comunidad de Madrid se situó en 2004 como la quinta Comunidad Autónoma con la tasa de inflación más baja de España (medida a través de la variación anual del deflactor del PIB), frente a la undécima posición en el mismo año en el caso de la inflación medida a través del IPC.

Deflactor del PIB. Tasas interanuales



Fuente: INE (Contabilidad Regional de España)

Tasa anual de crecimiento del Deflactor del PIB. 2004



Fuente: INE (Contabilidad Regional de España)

➔ El crecimiento del Índice de Precios Industriales en la Comunidad de Madrid fue de un 1,5% en 2004

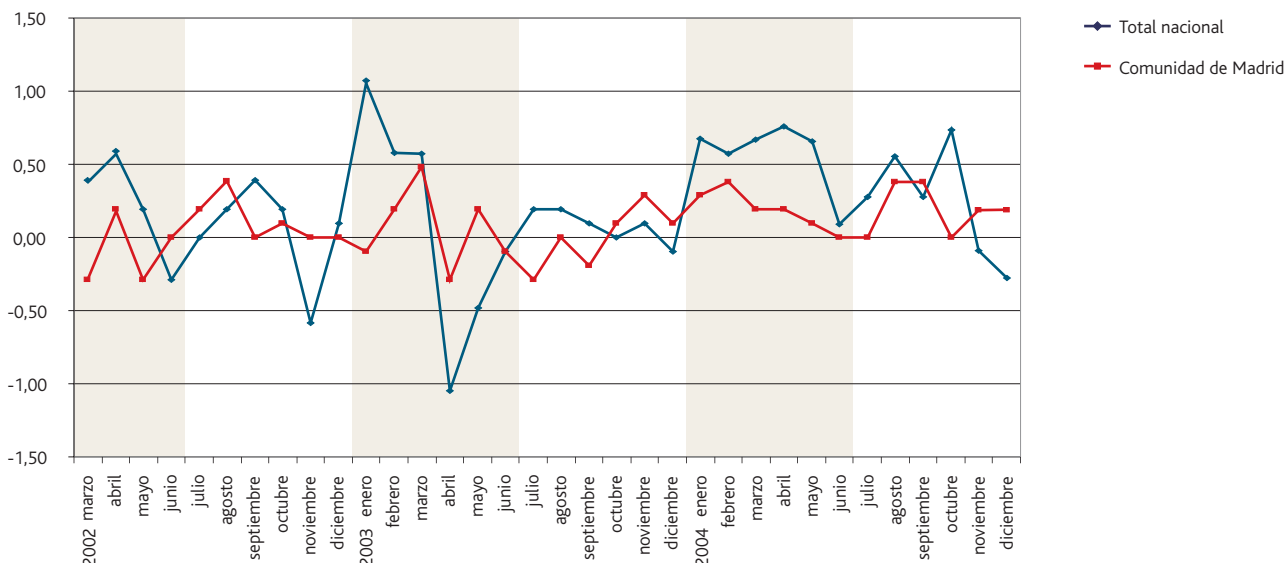
El Índice de Precios Industriales (IPRI) es un indicador que mide la evolución de los precios de los productos industriales fabricados y vendidos en el mercado interior a salida de fábrica, esto es, excluyendo los gastos de transporte

y comercialización y el IVA facturado. La tasa de crecimiento medio anual de IPRI en 2004 fue del 1,5% en la Comunidad de Madrid frente al 3,4% en el total nacional. En 2003 los crecimientos fueron del 0,55 y 1,4%, respectivamente.

Destaca por tanto el menor crecimiento de los precios industriales en la Comunidad de Madrid frente a una fuerte aceleración de 2 puntos para el total nacional en 2004.

Índice de precios industriales (IPRI). Variación mensual

Porcentajes

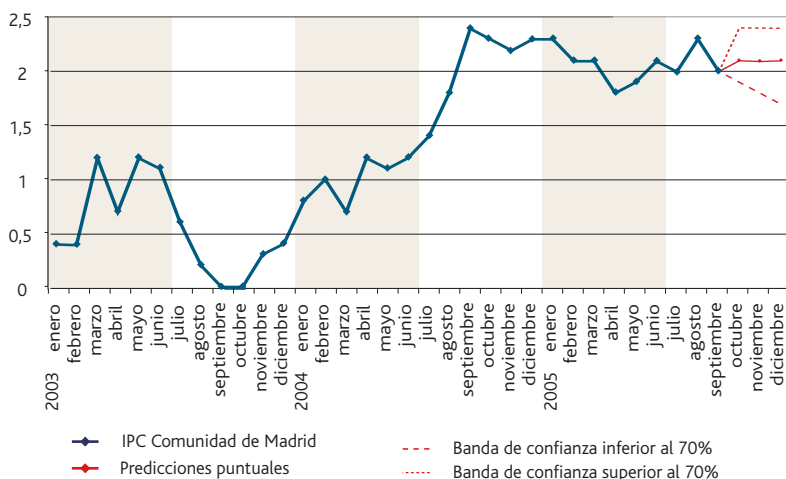


Fuente: INE (Índice de Precios Industriales)

➔ El índice de precios industriales en la Comunidad de Madrid ha moderado su crecimiento en el último año

Índice de Precios Industriales. Tasas interanuales

Porcentajes



Entre octubre de 2003 y octubre de 2004 el índice de precios industriales en la Comunidad de Madrid, medido en tasas interanuales, creció de forma significativa, desde niveles en el entorno del 0% hasta el 2,4%. Desde entonces se ha entrado en una fase de moderación, con descensos hasta el 2% en septiembre.

Las proyecciones realizadas hasta final de 2005 indican un ligero repunte en octubre, de una décima, alcanzando un nivel del 2,1%, que se mantendría hasta final de año, lo que determina un escenario de evolución estable de los precios industriales en la Comunidad de Madrid.

Fuente: INE (Índice de Precios Industriales) y elaboración propia

➔ El mejor comportamiento del IPRI en la Comunidad de Madrid se basa en las menores presiones inflacionistas en los bienes de equipo, intermedios y energéticos

El contraste entre la fuerte aceleración del IPRI general en el total nacional desde principios del 2004 con su más moderada evolución en la Comunidad de Madrid se puede analizar desde la evolución diferencial de los distintos componentes del IPRI de acuerdo con la clasificación por destino económico de los bienes. Así, el descenso continuado desde 2003 en

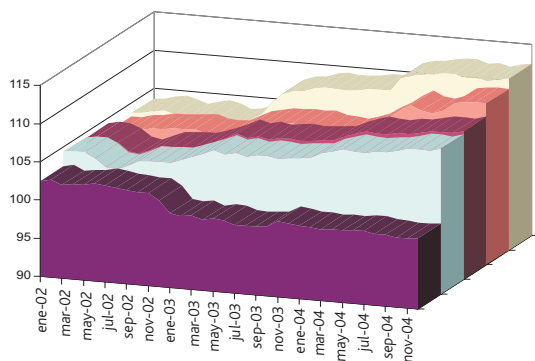
los precios de los bienes de equipo en la Comunidad de Madrid compara muy favorablemente con su constante crecimiento en el total nacional (1,5% en 2004). Del mismo modo, en la Comunidad de Madrid no se observa el espectacular repunte de los precios de los bienes intermedios producido en la primera mitad de 2004 en el total nacio-

nal que acumularon un crecimiento del 4,5% en el año frente al 3,4% en la Comunidad de Madrid. La evolución de los precios energéticos también tuvo perfiles muy diferentes en 2004: una caída media interanual del 2,4% en la Comunidad de Madrid frente a una subida del 5,3% en el total nacional.

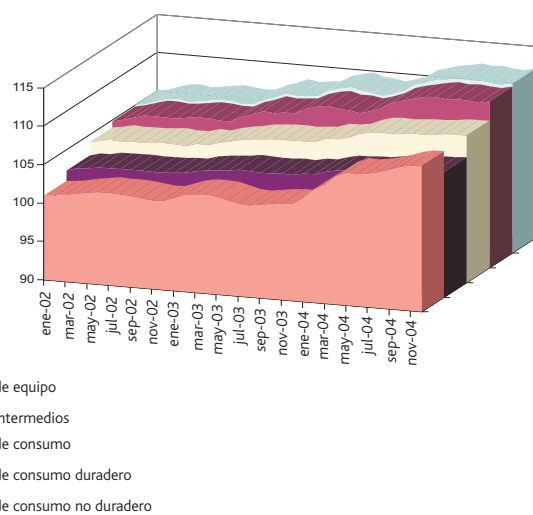
Componentes IPRI

2000 = 100

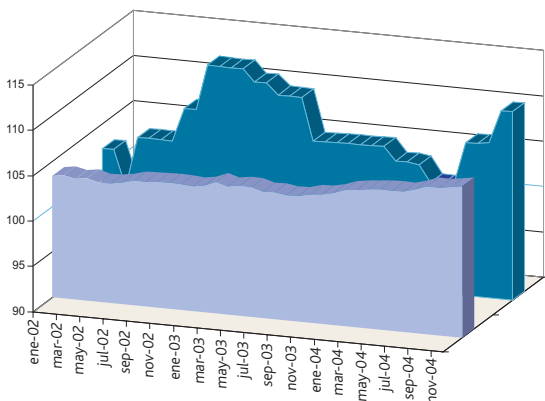
Comunidad de Madrid



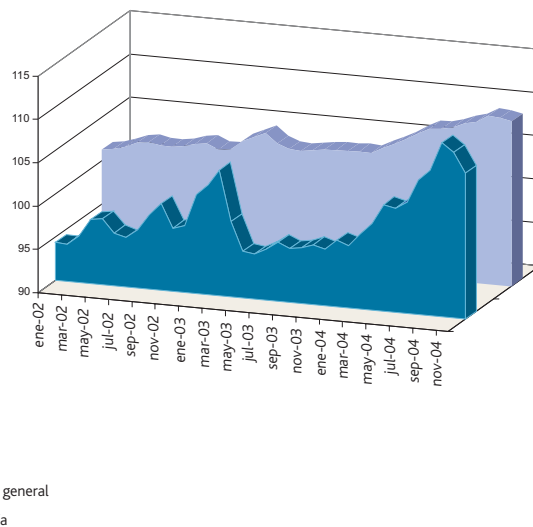
Total nacional



Comunidad de Madrid



Total nacional



Toda la información a tu alcance estés donde estés

www.madrid.org/iestadis/



Instituto de Estadística
Comunidad de Madrid



Censos	Anuario	Cuentas Económicas	Directorios	Callejero	Renta Municipal
--------	---------	--------------------	-------------	-----------	-----------------

Callejero
Nomenclátor
NOME CALLES

BANCOS DE DATOS

Baco	Desvan	Divisor	Almudena	Patricia	BDT
------	--------	---------	----------	----------	-----

Coyuntura

Calendario
IPC
Paro Registrado
Afiados
EPA
IPI
Clima Industrial

Key Figures

GA-Zeta Estadística

Datos básicos

Publicaciones

Otros ámbitos

España
Europa
Internacional

Efemérides

Clasificaciones

Productos
informáticos

Curiosidades
estadísticas

Links Estadísticos

Nuestro instituto

Aviso legal

Buzón

NOTICIAS DE COMUNIDAD DE MADRID Miércoles, 25 enero 2005

- 24/01/2006** Disponible en la Web la información del Anuario Estadístico de la Comunidad de Madrid 1985 - 2006. Se estructura en 16 capítulos temáticos.
- 23/01/2006** El precio de la vivienda aumentó un 10,5% en los últimos doce meses en la región. En el cuarto trimestre de 2005, los precios se incrementaron un 2,4%.
- 20/01/2006** La edad media de defunción de los madrileños es de cerca de 72 años en los hombres y 80 en las mujeres. Disponibles los resultados definitivos de la estadística de defunciones de la Comunidad de Madrid 2004.
- 20/01/2006** La población de la Comunidad de Madrid creció por encima de la media nacional en 2004. Aprobadas las cifras oficiales de población a 1 de enero de 2005.
- 17/01/2006** Mejora el clima industrial regional en diciembre. El Indicador de Clima Industrial de la Comunidad de Madrid alcanzó un saldo de 7,1, lo que supone una variación de 0,9 respecto al mes anterior. En España bajó 6 décimas en el mes hasta -3,7 puntos.
- 13/01/2006** El IPC ha subido tres décimas (0,3%) en la Comunidad de Madrid durante el mes de diciembre, situando la tasa de inflación regional en el 3,7%, cuatro décimas más que en el mes de noviembre. En el conjunto de España subió dos décimas situando la tasa de inflación en el 3,7%, tres décimas más que el mes pasado.
- 12/01/2006** 30.275 matrimonios se registraron en 2004, un 1,64% más que el año anterior. De estos matrimonios, casi un 20% inscribieron el acontecimiento fuera de la Comunidad.

Datos Estructurales

Generales

Demográficos

Población
MNP
Migraciones
Proyecciones

Económicos

Cuentas económicas
Directorios
Industria
Servicios

Sociales

Municipios

Informes

Tendencias y predicciones



MADRID COMUNIDAD DIGITAL

Más información...

NOTICIAS DE ESPAÑA Y DE EUROPA...

Edita: Instituto de Estadística de la Comunidad de Madrid
Consejería de Economía e Innovación Tecnológica
C/ Príncipe de Vergara, 108 - 28002 Madrid
e-mail: iestadis@madrid.org
web: <http://www.madrid.org/iestadis>

Depósito Legal: M.52.378-2004

ISSN: 1699-101X

Tirada: 2.500 ejemplares

Coste unitario: 0,94 euros

1ª Edición: febrero de 2006



Comunidad de Madrid

CONSEJERÍA DE ECONOMÍA
E INNOVACIÓN TECNOLÓGICA

Instituto de Estadística
(www.madrid.org)